



ŽS Brno, a.s.

ZMĚNA DOPLŇKU DLUHOPISOVÉHO PROGRAMU

A

DODATEK

PROSPEKTU

Dluhopisy s pevným výnosem

v celkové jmenovité hodnotě 600 000 000 Kč k datu emise
splatné v roce 2010

ISIN CZ0003501421

Emisní kurz:
100,14 %

Vedoucí manažer
Raiffeisenbank a.s.

Administrátor
Raiffeisenbank a.s.

Datum vyhotovení této změny Doplnku Dluhopisového programu a dodatku prospektu je 16.05.2005

OBSAH

A.	ZMĚNA DOPLŇKU DLUHOPISOVÉHO PROGRAMU	3
B.	PROHLÁŠENÍ EMITENTA (§ 2 odst. c) Vyhlášky)	4
C.	DODATEK PROSPEKTU	5
C.1.	Údaje o osobách odpovědných za ověření účetní závěrky (§ 2 odst. b) a d) Vyhlášky)	5
C.2	Údaje o tržbách emitenta (§ 8, odst. 1 b) Vyhlášky)	5
C.3	Nekonsolidované finanční výkazy emitenta (§9, odst. 1a) Vyhlášky)	5
C.4	Konsolidované finanční výkazy (§9, odst. 4 Vyhlášky)	6
C.5	Údaje o hlavních, hlavních prováděných investicích a budoucích investicích (§8, odst. 1h), i) a j) Vyhlášky)	10
C.6	Celková výše přijatých úvěrů emitenta (§9, odst. 3 Vyhlášky)	15
C.7	Změny vlastního kapitálu emitenta (§9, odst. 1b) Vyhlášky)	16
C.8	Identifikace skupiny (§7, odst. 1c) Vyhlášky)	16
C.9	Majetkové účasti emitenta (§7, odst. 1c) Vyhlášky)	18
C.10	Údaje o vývoji emitenta (§ 11, odst. a) a b) Vyhlášky)	19
C.11	Údaje o statutárních orgánech, dozorčích orgánech a vedoucích pracovních emitenta (§ 10, odst. 1 a), b), c) Vyhlášky)	20
D.	PŘÍLOHA	21

Pozn. * Vyhláškou se rozumí Vyhláška Komise pro cenné papíry č. 263/2004 o minimálních náležitostech prospektu cenného papíru a užšího prospektu cenného papíru

Rozhodnutím Komise pro cenné papíry č.j. 45/N/1099/2004/2 ze dne 7.10.2004, které nabylo právní moci dne 11.10.2004, byl schválen dluhopisový program společnosti ŽS Brno, a.s., se sídlem Burešova 938/17, 660 02 Brno – střed, IČ 46 34 27 96, zapsaná v obchodním rejstříku vedeném Krajským soudem v Brně, v oddílu B., vložce 695 (dále také jen „**Emitent**“) v maximálním objemu vydaných a nesplacených dluhopisů 3 000 000 000 Kč s dobou trvání programu 5 let (dále také jen „**Dluhopisový program**“). Týmž rozhodnutím Komise pro cenné papíry byl schválen též prospekt dluhopisů (dále také jen „**Prospekt**“) a společné emisní podmínky Dluhopisového programu (dále jen „**Emisní podmínky**“).

Rozhodnutím Komise pro cenné papíry č.j. 45/N/1146/2004/2 ze dne 9.12.2004, které nabylo právní moci dne 13.12.2004 byl schválen Doplněk Dluhopisového programu (dále jen „**Doplněk**“) a prospekt, zúžený o informace uvedené v Prospektu dluhopisového programu (dále jen „**Zúžený prospekt**“). Doplněk byl zhotoven za účelem doplnění a aktualizace Emisních podmínek a Prospektu (schválených rozhodnutím Komise pro cenné papíry č.j. 45/N/1099/2004/2 ze dne 7.10.2004, které nabylo právní moci dne 11.10.2004) pro vydání 1. emise dluhopisů.

Tato změna Doplněk a dodatek Zúženého prospektu (dále jen „**Dodatek**“) byl schválen rozhodnutím Komise pro cenné papíry č.j. 45/N/1146/2004/4 ze dne 27.5.2005, které nabylo právní moci dne 1.6.2005.

Nabídka Dluhopisů se provádí na základě Prospektu, Emisních podmínek, doplněk Dluhopisového programu a Zúženého prospektu a tohoto Dodatku. Jakékoli rozhodnutí o upsání a koupi nabízených Dluhopisů musí být založeno výhradně na informacích obsažených v těchto dokumentech jako celku a na podmínkách nabídky, včetně samostatného vyhodnocení rizikovosti investice do Dluhopisů každým z potenciálních nabyvatelů.

Veškeré podstatné informace týkající se Emitenta k datu vyhotovení tohoto Dodatku, které by mohly ovlivnit přesné a správné posouzení Emitenta a/nebo Emise dluhopisů jsou obsaženy (i) v Prospektu, (ii) v doplněk Dluhopisového programu, v Zúženém prospektu, v tomto Dodatku a (iii) v účetních výkazech Emitenta a dalších dokumentech uveřejněných po datu Prospektu do data tohoto dodatku Doplněk Dluhopisového programu a Zúženého prospektu v souladu se zákonem č. 256/2004 Sb., o podnikání na kapitálovém trhu, zákonem č. 190/2004 Sb., o dluhopisech, v platném znění a s příslušnými burzovními předpisy Burzy cenných papírů Praha, a.s. (na které se tímto odkazuje).

Výše uvedené dokumenty jsou všem zájemcům k dispozici k nahlédnutí v sídle Emitenta na adrese Burešova 938/17, Brno – střed, PSČ 660 02 a v elektronické podobě též na internetové webové adrese www.zsbrno.cz.

A. ZMĚNA DOPLŇKU DLUHOPISOVÉHO PROGRAMU

Na konec části A. Doplnku (DOPLNĚK DLUHOPISOVÉHO PROGRAMU) se vkládá následující text:

„Článek 4 Společných emisních podmínek Dluhopisového programu se výhradně v souvislosti s touto emisí Dluhopisů mění a nově zní následovně:

„4. Některé závazky ŽS Brno, a.s.

4.1 Negativní závazek

ŽS Brno, a.s. se zavazuje, že do doby splnění všech svých platebních závazků vyplývajících ze všech Dluhopisů a Kupónů (jsou-li vydávány) v souladu s těmito Emisními podmínkami nezajistí ani nedovolí zajištění zástavními právy nebo jinými obdobnými právy třetích osob, která by omezila práva ŽS Brno, a.s. k jejímu současnému nebo budoucímu dlouhodobému hmotnému majetku (netýká se dlouhodobého hmotného majetku zastaveného ke dni vyhotovení prospektu), jakýchkoliv Závazků, pokud nejpozději současně se zřízením takových zástavních nebo jiných obdobných práv třetích osob ŽS Brno, a.s. nezajistí, aby její závazky vyplývající z Dluhopisů a Kupónů (jsou-li vydávány) byly (i) zajištěny rovnocenně s takto zajišťovanými Závazky nebo (ii) zajištěny jiným způsobem schváleným usnesením Schůze podle článku 12. těchto Emisních podmínek.

4.2 Dodržování finančních ukazatelů

ŽS Brno, a.s. se zavazuje že zajistí, aby do Dne konečné splatnosti dluhopisů (podle hodnot vypočtených jedenkrát ročně na základě nekonsolidovaných hospodářských výsledků ŽS Brno, a.s.):

- (a) hodnota, vypočtena jako podíl (i) Bankovní úvěry a výpomoci (R ř. B IV.) + Vydané dluhopisy (R ř. B II.6) + Dlouhodobé směnky k úhradě (R ř. B II.7) / Pasiva celkem byla nižší než 0,35.
- (b) hodnota, vypočtena jako podíl (i) položek Bankovní úvěry a výpomoci (R ř. B IV.) + Vydané dluhopisy (R ř. B II.6) + Dlouhodobé směnky k úhradě (R ř. B II.7) / Výsledek hospodaření za běžnou činnost + Daň z příjmu za běžnou činnost (V ř. Q) + Nákladové úroky (V ř. N) + Odpisy dlouhodobého nehmotného a hmotného majetku (V ř. E) činila méně než 3.
- (c) hodnota, vypočtena jako podíl (i) položek Výsledek hospodaření za běžnou činnost + Daň z příjmů za běžnou činnost (V ř. Q) / Výkony (V ř. A II) byla vyšší než 0,018.

B. PROHLÁŠENÍ EMITENTA

Emitent prohlašuje, že údaje uvedené v tomto Dodatku prospektu, zúženém o údaje uváděné v prospektu dluhopisového programu a doplňku Dluhopisového programu odpovídají skutečnosti a žádné podstatné okolnosti, které by mohly ovlivnit přesné a správné posouzení Emitenta a jím vydaných cenných papírů, nebyly vynechány.

Emitent dále prohlašuje, že uveřejňoval všechny informace vyžadované příslušnými obecně závaznými právními předpisy a pravidly veřejných trhů, na nichž jsou obchodovány jakékoliv dluhopisy vydané v rámci Dluhopisového programu v souladu s těmito předpisy a pravidly.

ŽS Brno, a.s.

.....
Ing. Michal Štefl
předseda představenstva
r.č. 560518/2484
Jugoslávská 641/93, Brno

.....
Ing. Ladislav Patlich
2. místopředseda představenstva
r.č. 560330/0736
Nezabudice 38, okr. Rakovník

C. DODATEK PROSPEKTU

Prospekt Dluhopisového programu Emitenta byl vyhotoven dne 7.10.2004. V období od data vyhotovení prospektu Dluhopisového programu do data vyhotovení tohoto Dodatku nedošlo k žádným podstatným změnám v údajích a informacích uvedených v prospektu Dluhopisového programu, vyjma těch, které jsou uvedeny v tomto Dodatku nebo které byly uveřejněny po datu vyhotovení Prospektu v souladu se zákonem zákonem č. 256/2004 Sb., o podnikání na kapitálovém trhu, v platném znění a s příslušnými burzovními předpisy Burzy cenných papírů Praha, a.s.

C.1. Osoby odpovědné za ověření účetní závěrky

Ověření účetní závěrky ŽS Brno, a.s. za období končící 31.12.2004 dle českých účetních standardů provedla v souladu se zákonem č. 524/1992 Sb., o auditorech a Komoře auditorů České republiky, v platném znění a auditorskými směrnicemi Komory auditorů České republiky auditorská firma Deloitte & Touche spol. s r.o., se sídlem Týn 641/4, Praha 1, PSČ: 110 00, IČO: 49 62 05 92, zapsaná v obchodním rejstříku vedeném u Městského soudu v Praze, oddíle C., vložce 24349, vedená v seznamu auditorských společností u Komory auditorů České republiky pod osvědčením č. 79. Odpovědným auditorem pro účetní období končící 31. 12. 2004, byl auditor Miroslav Klíma, osvědčení č. 1310.

Výrok auditora byl vydán pro období končící 31.12.2004 - účetní závěrka podává ve všech významných ohledech věrný a poctivý obraz aktiv, závazků, vlastního kapitálu a finanční situace ŽS Brno, a.s. k 31. prosinci 2004 a výsledku hospodaření za rok 2004 v souladu se zákonem o účetnictví a příslušnými předpisy České republiky,

C.2. Údaje o tržbách emitenta

Následující tabulka uvádí a doplňuje údaje o tržbách emitenta (bod VIII. 2. Prospektu). Vybrané údaje jsou z auditované účetní závěrky emitenta k 31.12.2004. Údaje jsou v tisících Kč.

Vývoj tržeb (v tis.Kč)

Tržby:	2004
za prodej zboží	752
za prodej vlastních výrobků a služeb	8 070 106
z prodeje dlouhodobého majetku a materiálů	310 317
z prodeje cenných papírů a podílů	2 717
Tržby celkem	8 383 892

C.3. Popis nemovitostí vlastněných emitentem

ŽS Brno, a.s. vlastnila k 31. 12. 2004 pozemky a stavby v následujících lokalitách:

ČÍSLO LOKALITY	MÍSTO
O1	BRNO, BUREŠOVA
O2	BRNO, KULKOVA
O3	BRNO, SVĚTLÁ
O4 A	BRNO, HERŠPICKÁ - M-PALÁC
O4 B	BRNO, HERŠPICKÁ - BAUHAUS
O4 C	BRNO, HERŠPICKÁ - KOMUNIKACE
O4 D	BRNO, HERŠPICKÁ - OSTATNÍ
O5	BRNO, HYBEŠOVA
O8	BRNO, VĚSTONICKÁ
O9	BRNO, DRÁŽNÍ
10	BRNO, ŘÍPSKÁ
11	BRNO, TURGENĚVOVA
12	BRNO, BYSTRC A ŽEBĚTÍN
13	BRNO, ÚTĚCHOV
14	BRNO, LIDICKÁ

15	BRNO, OSTATNÍ
21	OSTRAVA, PALACKÉHO
23	OSTRAVA, SVINOV
24	OSTRAVA, HLÁVKOVA
29	OSTRAVICE
31	OLOMOUC, TOVAČOVSKÉHO
32	OLOMOUC, CHOMOUTOV
33	OLOMOUC, BACHEROVA
34	OLOMOUC, SIBIŘSKÁ
41	BÍTOV
43	BLAŽEJOV
44	ČESKÁ TŘEBOVÁ
45	HOSTAŠOVICE
46 A	IVANČICE - rodinný dům
46 B	IVANČICE - areál
47	JIHLAVA
50	KUŘIM
51	MORAVSKÉ BRÁNICE
53	OSTRUŽNÁ
54	OSTŘEDEK
55	POKOJOV
56	SEDLEŠOVICE
57	STUDÉNKA NAD ODROU
66	HLUBOKÁ NAD VLTAVOU
69	PRAHA, HLUBOČEPI
70	PRAHA, VYSOČANY
99	NELOKALIZOVANÉ

Podrobný seznam vlastněných pozemků a staveb je součástí přílohy tohoto Dodatku.

C.4. Nekonsolidované finanční výkazy emitenta

Následující tabulka uvádí údaje nekonsolidované rozvahy ŽS Brno a.s. (bod IX.1. Prospektu), které jsou obsaženy v auditorem ověřených účetních závěrkách ŽS Brno a.s. za účetní období končící 31.12.2004, 31.12.2003, 31.12.2002. Všechny uváděné údaje jsou v tisících Kč.

AKTIVA	31.12.2004	31.12.2003	31.12.2002
B. Dlouhodobý majetek	1 356 248	1 588 690	1 516 044
I. Dlouhodobý nehmotný majetek	8 063	3 509	3 331
3. Software	4486	2 193	2 068
4. Ocenitelná práva	1 341	996	975
7. Nedokončený dlouhodobý nehmotný majetek	274	320	288
II. Dlouhodobý hmotný majetek	1 101 211	1 283 638	1 261 987
1. Pozemky	237 715	396 657	397 628
2. Stavby	673 651	712 701	678 958
3. Samostatné movité věci a soubory movitých věcí	158 062	125 526	105 793
6. Jiný dlouhodobý hmotný majetek	101	101	97
7. Nedokončený dlouhodobý hmotný majetek	26 921	38 818	32 587
8. Poskytnuté zálohy na dlouhodobý hmotný majetek	332	5 000	41 683
9. Oceňovací rozdíl k nabytému majetku	4 429	4 835	5 241
III. Dlouhodobý finanční majetek	246 974	301 543	250 726
1. Podíly v ovládaných a řízených osobách	157 807	179 238	181 972
2. Podíly v účetních jednotkách pod podstatným vlivem	40 090	36 570	38 711
3. Ostatní dlouhodobé cenné papíry a podíly	49 077	47 340	
7. Poskytnuté zálohy na dlouhodobý finanční majetek		38 395	30 043
C. Oběžná aktiva	3 005 202	2 128 969	2 236 214
I. Zásoby	156 704	202 951	264 685
1. Materiál	43 483	23 879	45 247
2. Nedokončená výroba a polotovary	109 144	174 547	214 690
3. Výrobky	1 509	423	2 745
5. Zboží	284	379	627
6. Poskytnuté zálohy na zásoby	2 284	3 723	1 376
II. Dlouhodobé pohledávky	171 015	148 853	306 479
1. Pohledávky z obchodních vztahů	53 395	98 387	144 628
4. Pohledávky za společníky, členy družstva a za účastníky sdružení	56 527	47 427	156 888
5. Dlouhodobé poskytnuté zálohy	39 862	39 483	
6. Jiné pohledávky	242	3 039	2 527
7. Odložená daňová pohledávka	20 989		2 436
III. Krátkodobé pohledávky	2 564 691	1 648 701	1 197 358
1. Pohledávky z obchodních vztahů	1 899 264	1 232 841	774 063
2. Pohledávky za ovládanými a řízenými osobami			1 417
4. Pohledávky za společníky, členy družstva a za účastníky sdružení	439 710	206 792	295 999
6. Stát - daňové pohledávky	80 554	71 305	58 596
7. Krátkodobé poskytnuté zálohy	127 550	352 883	229
8. Dohadné účty aktivní	11 954	8 365	13 696
9. Jiné pohledávky	5 659	1 673	53 358
IV. Krátkodobý finanční majetek	112 792	128 464	467 692
1. Peníze	400	168	311
2. Účty v bankách	112 392	128 296	467 381
D. I. Časové rozlišení	64 084	94 232	58 622
1. Náklady příštích období	55 304	88 266	43 547
2. Komplexní náklady příštích období		1 949	4 930
3. Příjmy příštích období	8 780	4 017	10 145
AKTIVA CELKEM	4 425 534	3 811 891	3 810 880

PASIVA	31.12.2004	31.12.2003	31.12.2002
A. Vlastní kapitál	930 232	853 847	791 745
I. Základní kapitál	486 463	486 463	486 463
1. Základní kapitál	486 463	486 463	486 463
II. Kapitálové fondy	563	1 041	352
2. Ostatní kapitálové fondy	3 286	3 286	3 286
3. Oceňovací rozdíly z přecenění majetku a závazků	- 2 723	- 2 245	- 2 934
III. Rezervní fondy, nedělitelný fond a ostatní fondy ze zisku	358 703	298 410	243 125
1. Zákonný rezervní fond/Nedělitelný fond	68 914	65 514	62 423
2. Statutární a ostatní fondy	289 789	232 896	180 702
IV. Výsledek hospodaření minulých let (+/-)			
V. Výsledek hospodaření běžného účetního období(+ -)	84 503	67 933	61 805
B. Cizí zdroje	3 494 849	2 957 722	3 017 552
I. Rezervy	119 696	45 678	36 111
1. Rezervy podle zvláštních právních předpisů	19 400	17 541	17 865
4. Ostatní rezervy	100 296	28 137	18 246
II. Dlouhodobé závazky	171 017	182 735	476 213
1. Závazky z obchodních vztahů	157 778	130 296	142 047
4. Závazky ke společníkům, členům družstva a k účastníkům sdružení		40 488	17 288
5. Dlouhodobé přijaté zálohy	10 714	8 944	316 278
8. Dohadné účty pasivní	2 525	2 525	
10. Odložený daňový závazek		482	
III. Krátkodobé závazky	2 842 917	2 420 907	2 070 571
1. Závazky z obchodních vztahů	2 035 483	1 926 181	1 646 939
4. Závazky ke společníkům, členům družstva a k účastníkům sdružení	271 754	213 235	83 585
5. Závazky k zaměstnancům	41 293	36 068	36 231
6. Závazky ze sociálního zabezpečení a zdravotního pojištění	18 798	17 387	18 257
7. Stát - daňové závazky a dotace	42 266	14 097	20 283
8. Krátkodobé přijaté zálohy	202 113		200
10. Dohadné účty pasivní	228 383	212 738	261 783
11. Jiné závazky	2 827	1 201	3 293
IV. Bankovní úvěry a výpomoci	361 219	308 402	434 657
1. Bankovní úvěry dlouhodobé	361 219	308 402	
2. Krátkodobé bankovní úvěry	295 169	281 652	434 657
C. I. Časové rozlišení	453	322	1 583
1. Výdaje příštích období	142	263	1 523
2. Výnosy příštích období	311	59	60
PASIVA CELKEM	4 425 534	3 811 891	3 810 880

Následující tabulka uvádí údaje z nekonsolidovaného Výkazu zisku a ztrát ŽS Brno a.s. (bod IX.1. Prospektu), které jsou obsaženy v auditorem ověřených účetních závěrkách ŽS Brno a.s. za účetní období končící 31.12.2004, 31.12.2003, 31.12.2002. Všechny uváděné údaje jsou v tisících Kč.

VÝKAZ ZISKU A ZTRÁT	2004	2003	2002
I. Tržby za prodej zboží	752	827	1 978
A. Náklady vynaložené na prodané zboží	520	530	817
+ Obchodní marže	232	297	1 161
II. Výkony	8 084 038	8 391 331	6 394 955
1. Tržby za prodej vlastních výrobků a služeb	8 070 106	8 358 007	6 620 180
2. Změna stavu zásob vlastní činnosti	-62 955	- 35 337	- 308 298
3. Aktivace	76 887	68 661	83 073
B. Výkonová spotřeba	6 942 745	7 437 670	5 524 161
1. Spotřeba materiálu a energie	1 043 888	1 314 658	1 227 246
2. Služby	5 898 857	6 123 012	4 296 915
+ Přidaná hodnota	1 141 525	953 958	871 955
C. Osobní náklady	783 785	708 357	658 382
1. Mzdové náklady	562 317	511 864	480 061
2. Odměny členům orgánů společnosti a družstva	9 297	2 215	885
3. Náklady na sociální zabezpečení a zdravotní pojištění	207 080	189 886	172 694
4. Sociální náklady	5 091	4 392	4 742
D. Daně a poplatky	16 447	9 535	9 467
E. Odpisy dlouhodobého nehmotného a hmotného majetku	83 811	72 610	68 729
III. Tržby z prodeje dlouhodobého majetku a materiálu	310 317	84 036	27 100
1. Tržby z prodeje dlouhodobého majetku	258 553	25 714	17 130
2. Tržby z prodeje materiálu	51 764	58 322	9 970
F. Zůstatková cena prodaného dlouhodobého majetku a materiálu	263 703	68 678	23 164
1. Zůstatková cena prodaného dlouhodobého majetku	214 173	17 863	14 827
2. Prodaný materiál	49 530	50 815	8 337
G. Změna stavu rezerv a opravných položek v provozní oblasti a komplexních nákladů příštích období	97 282	37 417	- 37 366
IV. Ostatní provozní výnosy	86 924	92 269	190 333
H. Ostatní provozní náklady	84 188	66 110	227 197
* Provozní výsledek hospodaření	209 550	167 556	139 815
VI. Tržby z prodeje cenných papírů a podílů	2 717		9 574
J. Prodané cenné papíry a podíly	1 686		6 579
VII. Výnosy z dlouhodobého finančního majetku	1 718	3 113	1 514
1. Výnosy z podílů v ovládaných a řízených osobách a v účetních jednotkách pod podstatným vlivem	1 718	1 950	1 514

2.	Výnosy z ostatních dlouhodobých cenných papírů a podílů		200	
3.	Výnosy z ostatního dlouhodobého finančního majetku		963	
M.	Změna stavu rezerv a opravných položek ve finanční oblasti	17 861	10 706	526
X.	Výnosové úroky	2 467	3 186	8 322
N.	Nákladové úroky	19 462	19 184	23 579
XI.	Ostatní finanční výnosy	25 414	13 611	51 237
O.	Ostatní finanční náklady	55 975	23 146	52 713
*	Finanční výsledek hospodaření	-62 668	- 33 126	- 12 750
Q.	Daň z příjmů za běžnou činnost	62 690	63 165	54 457
1.	- splatná	84 161	60 247	38 536
2.	- odložená	-21 471	2 918	15 921
**	Výsledek hospodaření za běžnou činnost	84 192	71 265	72 608
XIII.	Mimořádné výnosy	15 449	- 3 481	
R.	Mimořádné náklady	-298	133	14 085
S.	Daň z příjmů z mimořádné činnosti	-298	- 282	- 3 282
1.	- splatná	311	- 282	- 3 282
*	Mimořádný výsledek hospodaření	84 503	- 3 332	- 10 803
***	Výsledek hospodaření za účetní období (+/-)	146 895	67 933	61 805

C.5. Konsolidované finanční výkazy emitenta (bod IX.2 Prospektu)

C.5.1 Metoda konsolidace

Účetnictví skupiny je vedeno a konsolidovaná účetní závěrka byla sestavena v souladu se zákonem č. 563/1991 Sb., o účetnictví v platném znění, vyhláškou č. 500/2002 Sb., kterou se provádějí některá ustanovení zákona č. 563/1991 Sb., o účetnictví, ve znění pozdějších předpisů, pro účetní jednotky, které jsou podnikateli účtujícími v soustavě podvojného účetnictví v platném znění a Českými účetními standardy pro podnikatele v platném znění. Konsolidace se provádí podle příslušné metody způsobem přímé konsolidace. Přímou konsolidací se rozumí konsolidace všech účetních jednotek konsolidačního celku najednou, bez využití konsolidovaných účetních závěrek případně sestavených za dílčí konsolidační celky. Skupina podniků je tvořena mateřskou společností ŽS Brno, a.s. a jejími dceřinými, přidruženými společnostmi a společnými podniky.

Konsolidovaná účetní závěrka včetně přílohy je uvedena v příloze tohoto Dodatku prospektu.

C.5.2 Vymezení konsolidačního celku

Změny ve složení konsolidačního celku:

Do konsolidačního celku byla v roce 2004 nově zařazena dceřinná společnost SPORHOTEL BARBORKA, a.s. z důvodu jejího významného podílu na aktivech a vlastním kapitálu konsolidačního celku.

Proti roku 2003 nejsou do konsolidačního celku zahrnuty dceřiné společnosti:

- AZ SERVIS, s.r.o.
- ŽS REAL, a.s.
- ŽPSV Ruskov, s.r.o.

a přidružené společnosti:

- SLOVENSKÉ TUNELY, a.s.
- KPM CONSULT, a.s.

Vedení společnosti ŽS Brno, a.s. rozhodlo o prodeji podílů ve společnostech:

- AZ SERVIS, s.r.o.
- SLOVENSKÉ TUNELY, a.s.
- KPM CONSULT, a.s.

Vedení společnosti ŽS Bratislava, a.s. rozhodlo o prodeji podílů ve společnosti:

- ŽPSV Ruskov s.r.o.

V případě společnosti SLOVENSKÉ TUNELY, a.s. došlo k prodeji poloviny podílu a vlastnický podíl v této společnosti poklesl na 17 %. Společnost ŽS REAL, a.s. byla vyloučena jako nevýznamný podnik.

Konsolidační celek

Název společnosti	Sídlo společnosti	Podíl na ZK (v %)	Stupeň závislosti	Způsob konsolidace
Mateřská společnost				
ŽS Brno, a.s.	Brno, Burešova 938/17, ČR		Ovládací společnost	Plná
Dceřiné společnosti				
B a P, a.s.	Brno, Burešova 938/17, ČR	100	Rozhodující vliv	Plná
INVESTMANAGEMENT, s.r.o.	Brno, Burešova 938/17, ČR	100	Rozhodující vliv	Plná
SPORTHOTEL BARBORKA, a.s.	Brno, Burešova 938/17, ČR	100	Rozhodující vliv	Plná
Železničné. stavebníctvo Bratislava, a.s.	Bratislava, Furmanská 8, SR	77,6	Rozhodující vliv	Plná
Společný podnik				
TOMI REMONT, a.s.	Prostějov, Přemyslovka 4, ČR	50	Společný vliv	Poměrná
Přidružený podnik				
SANRE, s.r.o.	Bohumín, Lidická 219, ČR	49	Podstatný vliv	Ekvivalenční
REMONT PRUGA a.s.	Sarajevo, Put života 4c, Bosna a Hercegovina	33,5	Podstatný vliv	Ekvivalenční
Stavba a údržba železnic, a.s.	Bratislava, Furmanská 8, SR	32,26	Podstatný vliv	Ekvivalenční

Do konsolidačního celku nejsou zahrnuty následující společnosti:

Název společnosti	Sídlo společnosti	Podíl na ZK (v %)	Důvod nezahrnutí do konsolidace
Dceřiná společnost			
ŽS REAL, a.s.	Brno, Burešova 938/17, ČR	100	Nevýznamný podnik
B & P& S, s.r.o.	Brno, Kluchova 333/18a. ČR	100	Nevýznamný podnik
AZ SERVIS, s.r.o.	Brno, Kulkova 946/30, ČR	66	Určen k prodeji
Přidružený podnik			
BMSK, a.s.	Sofie, ul.Šándora Petőfi 25, Bulharsko	50	Nevýznamný podnik
REMOINSTA, s.r.o.	Prostějov, Přemyslovka 4, ČR	50	Nevýznamný podnik
TSS PROMONT, s.r.o.	Prostějov, Přemyslovka 4, ČR	50	Nevýznamný podnik
ŽPSV Ruskov, s.r.o.	Ruskov, SR	49,54	Určen k prodeji
PEVNUSTKA, a.s.	Olomouc, Holická 8, ČR	34	Nevýznamný podnik
ZSB ELLAS, a.s.	Thessaloniki, ul.Ploutarchou 6, Řecko	34	Nevýznamný podnik
KPM CONSULT, a.s.	Brno, Kounicova 688/26, ČR	30	Určen k prodeji
REMOSTAV, a.s.	Prostějov, Přemyslovka 4, ČR	25	Nevýznamný podnik

C.5.3. Konsolidovaná rozvaha

Následující tabulka uvádí údaje konsolidované rozvahy ŽS Brno a.s., za účetní období končící 31.12.2004, 31.12.2003 a 31.12.2002. Všechny uváděné údaje jsou v tisících Kč.

AKTIVA		31.12.2004	31.12.2003	31.12.2002
AKTIVA CELKEM		4 598 832	4 026 021	3 993 316
A.	Pohledávky za upsaný vlastní kapitál	0	5 940	0
B.	Dlouhodobý majetek	1 324 254	1 531 885	1 510 678
B. I.	Dlouhodobý nehmotný majetek	8 150	3 599	3 678
B. II.	Dlouhodobý hmotný majetek	1 225 841	1 398 153	1 339 399
B. III.	Dlouhodobý finanční majetek	66 267	93 195	165 100
B. IV.	Konsolidační rozdíl	4 902	6 670	-4 436
B. IV.1.	Aktivní konsolidační rozdíl	5 608	8 449	57
2.	Záporný konsolidační rozdíl	- 706	-1 779	-4 493
B. V.	Cenné papíry v ekvivalenci	19 094	30 268	6 936
C.	Oběžná aktiva	3 209 207	2 390 139	2 421 401
C. I.	Zásoby	193 733	238 328	296 716
C. II.	Dlouhodobé pohledávky	179 265	162 130	305 657
C. III.	Krátkodobé pohledávky	2 686 344	1 768 031	1 318 301
C. IV.	Krátkodobý finanční majetek	149 865	221 650	500 727
D.	Časové rozlišení	65 371	98 057	61 238

PASIVA	31.12.2004	31.12.2003	31.12.2002
PASIVA CELKEM	4 598 832	4 026 021	3 993 316
A. Vlastní kapitál	863 869	882 795	802 730
A. II. Kapitálové fondy	- 8 435	-5 636	-16 356
A. III. Rezervní fondy, nedělitelný fond a ostatní fondy ze zisku	360 989	299 974	243 096
A. IV. Výsledek hospodaření minulých let	- 78 478	18 462	16 540
A. V. Výsledek hospodaření za účetní období bez menšinových podílů	93 279	75 457	70 198
V. 1. Výsledek hospodaření běžného účetního období	89 544	71 725	67 760
2. Podíl na hospodářském výsledku v ekvivalenci	3 735	3 732	2 438
A. VI. Konsolidační rezervní fond	10 051	8 074	2 788
B. Cizí zdroje	3 698 626	3 101 767	3 150 272
B. I. Rezervy	139 040	71 538	52 231
B. II. Dlouhodobé závazky	170 969	184 409	474 458
B. III. Krátkodobé závazky	3 027 398	2 537 418	2 188 926
B. IV. Bankovní úvěry a výpomoci	361 219	308 402	434 657
C. Časové rozlišení	465	777	1 127
D. Menšinový vlastní kapitál	35 872	40 682	39 187
D. I. Menšinový základní kapitál	27 758	31 224	29 653
D. II. Menšinové kapitálové fondy	1 921	4 146	4 672
D. III. Menšinové ziskové fondy včetně nerozděleného zisku minulých let	5 226	4 494	4 096
D. IV. Menšinový výsledek hospodaření běžného účetního období	967	819	766

C.5.4. Konsolidovaný výkaz zisků a ztrát

Následující tabulka uvádí údaje konsolidovaných výkazů zisků a ztrát ŽS Brno a.s. za účetní období končící 31.12.2004, 31.12.2003 31.12.2002. Všechny uváděné údaje jsou v tisících Kč.

VÝKAZ ZISKU A ZTRÁT	2004	2003	2002
I. Tržby za prodej zboží	752	155 767	1 978
A. Náklady vynaložené na prodané zboží	520	146 591	817
+ Obchodní marže	232	9 176	1 161
II. Výkony	8 356 573	8 838 684	6 954
B. Výkonová spotřeba	7 123 398	7 791 482	6 007
+ Přidaná hodnota	1 233 407	1 056	948 421
Osobní náklady	846 815	784 042	716 305
D. Daně a poplatky	17 639	11 117	10 168
E. Odpisy dlouhodobého nehmotného a hmotného majetku	102 040	90 324	80 293
Zúčtování konsolidačního rozdílu (+/-)	671	163	-2 656
III. Tržby z prodeje dlouhodobého majetku a materiálu	313 484	85 252	28 735
F. Zůstatková cena prodaného dlouhodobého majetku a materiálu	264 991	69 289	23 875
G. Změna stavu rezerv a opravných položek v provozní oblasti a komplexních nákladů příštích období	101 402	56 815	-38 532
IV. Ostatní provozní výnosy	89 701	112 933	193 735
H. Ostatní provozní náklady	88 220	73 920	228 365
* Konsolidovaný provozní výsledek hospodaření	214 814	168 893	153 342
VI. Tržby z prodeje cenných papírů a podílů	2 717	52 401	9 741
J. Prodané cenné papíry a podíly	1 686	50 374	6 746
VII. Výnosy z dlouhodobého finančního majetku	802	1 163	110
IX. Výnosy z přecenění majetkových cenných papírů a derivátů	47	47	0
M. Změna stavu rezerv a opravných položek ve finanční oblasti	6 382	-5 501	-2 012
X. Výnosové úroky	3 658	3 859	9 625
N. Nákladové úroky	19 465	19 139	23 581
XI. Ostatní finanční výnosy	21 919	14 428	54 686
O. Ostatní finanční náklady	62 077	29 580	62 939
* Konsolidovaný výsledek hospodaření z finančních operací	-60 467	-21 694	-17 092
Q. Daň z příjmů za běžnou činnost	71 087	71 323	57 054
Konsolidovaný výsledek hospodaření za běžnou činnost	82 540	75 876	79 196
XIII. Mimořádné výnosy	15 462	-3 481	195
R. Mimořádné náklady	15 449	133	14 147
S. Daň z příjmů z mimořádné činnosti	-7 958	-282	-3 282
* Konsolidovaný mimořádný výsledek hospodaření	7 971	-3 332	-10 670
*** Konsolidovaný výsledek hospodaření za účetní období bez podílu ekvivalence	90 511	72 544	68 526
z Výsledek hospodaření běžného účetního období bez menšinových podílů toho:	89 544	71 725	67 760
z Menšinový výsledek hospodaření běžného účetního období	967	819	766
Podíl na výsledku hospodaření v ekvivalenci	3 735	3 732	2 438
Konsolidovaný hospodářský výsledek	94 246	76 275	70 965

C.6. Údaje o hlavních investicích a hlavních prováděných investicích ((bod VIII.7. Prospektu)

V roce 2004 patřily k nejvýznamnějším investicím do strojního vybavení emitenta tyto položky:

- nákup nakládacího a dobývacího stroje Schaeff ve výši 12,3 mil. Kč
- nákup vibrátoru kolejového lože VKL 402 ve výši 10,48 mil. Kč a nákup automobilů Tatra ve výši 11 mil. Kč.

V roce 2004 společnost ŽS Brno, a.s. neuskutečnila žádné finanční investice.

Následující tabulka uvádí přehled o pořízení dlouhodobého majetku za uplynulé tři účetní období ve finančním vyjádření. Údaje jsou v tis. Kč.

Položka	2002	2003	2004
HIM-strojní	14 052	47 822	79 171
HIM-stavební	16 983	75 040	14 516
Pozemky	1 612	21 958	9 547
NIM(software,certifikace,licence)	7 329	4 209	10 360
Výpočetní technika	3 755	2 905	4 477
Finanční	46 805	53 840	0
Celkem	90 536	205 774	118 074

V ostatních údajích uváděných v Prospektu (bod VIII. 7. Prospektu) nedošlo ke změnám.

C.6.1. Údaje o hlavních budoucích investicích emitenta

Vývoj v příštích letech bude pokračovat v zabezpečování investic pro rozhodující činnosti emitenta. Zejména to budou technologie, přístroje a nástroje pro práce na železnicích a silnicích, vrtací, bourací a vibrační technika. Nadále budou pořizovány investice v oblasti informačních technologií . Na nemovitém majetku budou i dále pokračovat úpravy a modernizace.

V roce 2005 je plánován celkový objem investic ve výši 150 mil.Kč. Jedná se zejména o investice na nákup strojů, pozemků, výpočetní techniky, modernizaci vybavení budov. . V letošním roce bylo dosud investováno do výpočetní techniky 2,5 mil. Kč, do stavebních strojů 6,2 mil. Kč (kolové rypadlo JCB ve výši 4,8 mil. Kč, rypadlo nakladač 1,4 mil. Kč) V následujících letech se předpokládá, že budou pořízeny investice v objemu 150 – 200 mil.Kč ročně.

C.7. Celková výše přijatých úvěrů emitenta (bod IX.4. Prospektu)

Celková výše bankovních úvěrů společnosti ŽS Brno a.s. k 31.12.2004 činila 361 219 tis. Kč. Celková výše bankovních vystavených záruk a záruk finančních institucí k datu 31.12.2004 činila 1 057 009 478,89 Kč. Bankovní záruky přijaté činily 267 401 260,65 Kč k datu 31.12.2004.

Následující tabulky uvádí přehled bankovních úvěrů. Údaje jsou platné k 31.12.2005

Banka/věřitel	Forma zajištění	Účetní hodnota zastaveného majetku v tis. Kč	Popis zastaveného majetku	Zůstatek
ČSOB, a.s.	pohledávky	86 452	-	70 000
Komerční banka a.s.	pohledávky	349 549	-	0
HVB Bank Czech Republik a.s.	pohledávky	284 983	-	65 052
	nemovitosti	53 941	LV 2117	0
Raiffeisenbank a.s.	nemovitosti	20 970	LV 1559	0
		1 302	LV 519	
		4 130	LV 460	
		333 550	LV 1260	
	24 871	LV 951		
nezajištěno				24 760
	pohledávky	110 100		100 000
Česká spořitelna, a.s.	nemovitost	viz. dlouhodobé úvěry	LV 5404	10 700
Celkem		1 294 449		295 169

Bankovní úvěry dlouhodobé – stav k 31.12.2005

Banka / věřitel	Forma zajištění	Účetní hodnota zastaveného majetku v tis. Kč	Popis zastaveného majetku	Zůstatek
Česká spořitelna, a.s.	nemovitosti	43 779	LV 5404	16 050
Komerční banka a.s.	nemovitosti	77 358	LV 1559	50 000
		9 949	LV 519	
Celkem		131 086		66 050
Bankovní úvěry celkem		1 425 535		361 219

Vystavené Bankovní záruky – stav k 31.12.2005

Banka / věřitel	Celkem v Kč
Česká spořitelna, a.s.	109 719 405,55
Komerční banka, a.s.	509 457 848,83
ČSOB, a.s.	18 703 682,96
Raiffeisenbank, a.s.	117 087 647,80
HVB Bank Czech Republic, a.s.	110 000 000,00
Všeobecná úvěrová banka, a.s.	19 463 000,00
BAWAG Bank CZ, a.s.	10 000 000,00
CAYLON BANK CZECH REPUBLIC, a.s.	155 826 893,10
Celkem bankovní záruky	1 050 258 478,24

Vystavené Záruky finančních institucí – stav k 30.6.2004

Banka / věřitel	Celkem v Kč
Zürich pojišťovna, a.s.	6 751 000,65
Celkem záruky finančních institucí	6 751 000,65

C.7 Přehled o změnách vlastního kapitálu (bod IX.3. Prospektu)

Přehled o změnách vlastního kapitálu je uveden v auditované účetní závěrce, která tvoří přílohu tohoto Dodatku.

C.8 Identifikace skupiny (bod VII.2. Prospektu)

Ve smyslu ustanovení § 66 a) obchodního zákoníku č. 513/1991 Sb. v platném znění je společnost součástí koncernu, a to z titulu své pozice jako osoby ovládané, tak i z pozice osoby ovládající.

V souladu s ustanovením odstavce 9 citovaného paragrafu byla zpracována Zpráva o vztazích mezi ovládající a ovládanou osobou a o vztazích mezi ovládanou osobou a ostatními osobami ovládanými stejnou ovládající osobou.

Společnost ŽS Brno, a.s. je ovládána společností Železniční průmyslová stavební výroba Uherský Ostroh, a.s., se sídlem Třebízského 207, 687 24 Uherský Ostroh, IČ: 46 34 67 41 (dále také ŽPSV Uherský Ostroh a.s.). Ta vlastnila k 31.12.2004 96,52% akcií a je dále ovládána společností OBRASCÓN HUARTE LAIN, S.A. se sídlem Calle Gobelás, 35-37 El Plantío - 28023 Madrid (Dále jen OHL). Tento vztah začal 25.7.2003 a stále trvá.

Společnost ŽPSV Uherský Ostroh a.s. ovládá tyto společnosti, které jsou propojeny osobami:

ŽPSV servis, s.r.o., Třebízského 207, 687 24 Uh. Ostroh, IČ: 61 94 44 91

Železniční priemyselná stavebná výroba, akciová spoločnosť, Osloboditeľov 127, Čana-SR, IČO: 31 71 29 75

BMSK, AD, ul. Šándora Petofiho, Sofia (Bulharsko), IČ: 130212775

- ŽPSV LTD, ul. Hristo Belčev 4, Sofia (Bulharsko), IČO: 104561156

Emitent ovládá tyto společnosti:

ŽS REAL, a.s. 100%
Investmanagement s.r.o. 100%
B a P, a.s. 100%

- Tato společnost dále ovládá:

SPORTHOTEL BARBORKA, a.s. 100%
Železničné stavebníctvo Bratislava, a.s. 77,6% .

- Tato spoločnosť ďalej ovláda:

AZ SERVIS, s.r.o. 66%
BMSK, AD 50%
(dalších 50% vlastní ŽPSV Uh. Ostroh)

- B & P & S spol. s r.o. (100%)

- ŽPSV RUSKOV spol. s r.o. (49,5%)
- Stavba a údržba železníc, a.s. (50%)

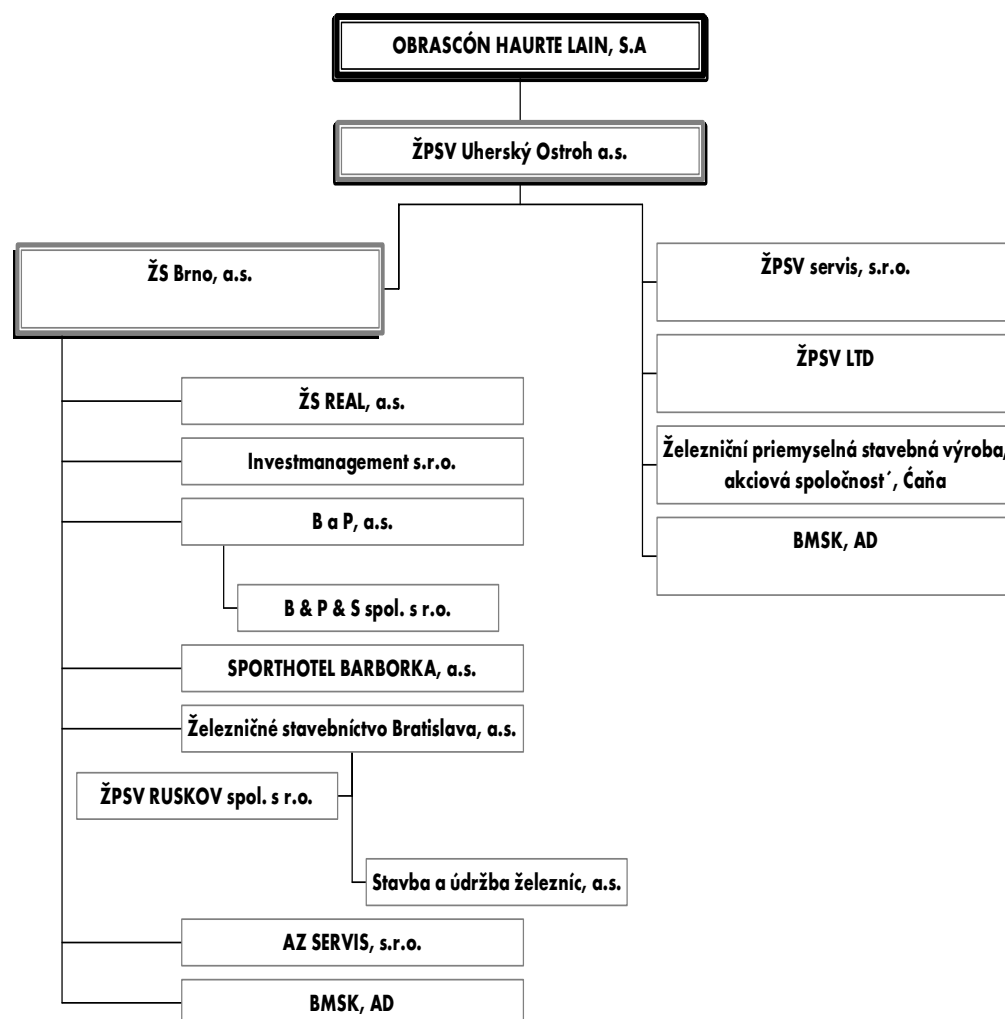
Poznámka:

ŽS Brno, a.s. má podíl více než 40% hlasovacích práv na společnostech:

TOMI-REMONT a.s. a SANRE, s.r.o.. Tyto společnosti nepatří do koncernu na základě dohody ostatních společníků dle ustanovení § 66a) obch. zák..

Výše uváděné údaje jsou platné k 31.12.2004.

Následující schéma zobrazuje strukturu podnikatelského seskupení k 31.12.2004.



C.9. Majetkové účasti emitenta (bod VII.3. Prospektu)

Následující tabulka uvádí přímé majetkové podíly ŽS Brno, a.s. v jiných společnostech. Údaje jsou platné k 31.12.2004.

Obchodní jméno a sídlo společnosti	Základní kapitál/měna	Podíl %	Hodnota podílu v ZK (nominále)
ŽS REAL, a.s. , Tovačovského 665/22, 772 00 Olomouc-Hodolany IČO 25334271	1 000 000,00 Kč	100,0	1 000 000,00
Investmanagement, s.r.o. , Burešova 938/17, 660 02 Brno-střed IČO 60699841	29 798 000,00 Kč	100,0	29 798 000,00
B a P, a.s. , Burešova 938/17, 660 02 Brno-střed IČO 63483122	65 710 000,00 Kč	100,0	65 710 000,00
SPORTHOTEL BARBORKA, a.s. , Burešova 938/17, 660 02 Brno-střed IČO 46995251	40 170 000,00 Kč	100,0	40 170 000,00
Železničné stavebníctvo Bratislava a.s. , Furmanská 8, 841 03 Bratislava IČO 31365701	157 600 000,00 SK	77,6	122 300 000,00 SK
AZ SERVIS, s.r.o. , Kulkova 946/30, 614 00 Brno-město IČO 25581309	10 000 000,00 Kč	66,0	6 600 000,00
BMSK, AD , ul. Šándora Petofiho 25, Sofia, Bulharsko IČO 130212775	50 000,00 BGN	50,0	25 000,00 BGN
TOMI-REMONT a.s. , Přemyslovka č.p. 2514/4, Prostějov IČO 25508571	49 500 000,00 Kč	50,0	24 750 000,00
SANRE, s.r.o. , Bohumín, Nový Bohumín, Lidická 219, PSČ 735 81 IČO 62360922	100 000,00 Kč	49,0	49 000,00
PEVNŮSTKA, a.s. , Holická 8, Olomouc IČO 25355457	29 000 000,00 Kč	34,0	9 860 000,00
SLOVENSKÉ TUNELY a.s. , Furmanská 8, 841 03 Bratislava IČO 35759585	2 000 000,00 SK	17,0	340 000,00 SK
ZSB ELLAS A.E. , ul. Ploutarchou 6, Thessaloniki, Řecko 48393/62/b/01/0058	58 694,05 EUR (20 000 000,00 GRD)	34,00	19 955,98 EUR (6 800 000,00 GRD)
REMONT PRUGA DD SARAJEVO , ul. Put Života 4C, Sarajevo	879 754,00 EUR (1 720 650 DEM)	33,5	294 717,72 EUR (576 417,75 DEM)
KPM CONSULT, a.s. , Kounicova 688/26, 602 00 Brno-město IČO 25312936	1 000 000,00 Kč	30,0	300 000,00
ČD-Telekomunikace a.s. , Žirovnická 2/3146, 106 17 Praha 10, Záběhlice IČO 61459445	1 509 621 000,00 Kč	3,60	54 098 000,00

Následující tabulka uvádí nepřímé majetkové účasti ŽS Brno, a.s., reprezentované podílem společnosti Železničné stavebníctvo Bratislava, a.s. a společností B a P, a.s.

Obchodní jméno a sídlo společnosti	Základní kapitál/měna	Podíl %	Hodnota podílu v ZK (nominále)
Stavba a údržba železnic, a.s. , Furmanská 8, Bratislava, PSČ 841 03 IČO 31727956	787 000 Kč	50,0	394 000,00
ŽPSV Ruskov, s.r.o. , Ruskov, PSČ 044 19 IČO 36177598	21 632 000 Kč	49,5	10 708 000,00
B & P & S spol s r.o. , Kluchova 333/18A, PSČ 613 00, Brno-město IČO 41602706	100 000 Kč	100,0	100 000,00

C.10. Údaje o vývoji činnosti společnosti ŽS Brno, a.s. (bod XI. Prospektu)

Následující tabulky uvádí aktualizované projekce rozvahy a Výkazu zisku a ztrát na roky 2005-2010. V ostatních údajích o budoucím vývoji, uváděných v Prospektu (bod XI.) nedošlo ode dne vyhotovení prospektu k podstatným změnám.

Projekce rozvahy ŽS Brno a.s. ve zkráceném formátu na roky 2005-2010

V tis .Kč	2005	2006	2007	2008	2009	2010
Stálá aktiva	1 301 767	1 394 824	1 378 296	1 323 768	1 270 115	1 215 747
Oběžná aktiva	2 901 308	2 723 058	2 863 657	2 917 916	2 401 647	2 640 985
Celková aktiva	4 277 175	4 157 082	4 281 154	4 280 884	3 710 962	3 895 932
Krátkodobé závazky	2 031 517	1 597 675	1 615 285	1 538 722	1 452 659	1 529 092
Dlouhodobé závazky	727 825	746 000	746 000	746 000	146 000	146 000
z toho vydané dluhopisy	600 000	600 000	600 000	600 000	600 000	0
Základní kapitál	486 463	486 463	486 463	486 463	486 463	486 463
Kapitálové fondy	563	3 286	3 286	3 286	3 286	3 286
Nerozdělený zisk minulých let	0	192 197	304 076	423 236	565 458	717 739
Vlastní kapitál	1 095 283	1 178 312	1 303 743	1 453 451	1 611 154	1 791 703
Celková pasiva	4 277 175	4 157 082	4 281 154	4 280 884	3 710 962	3 895 932

Projekce Výkazu zisku a ztrát ve zkráceném formátu společnosti ŽS Brno a.s. (2005-2010)

	2005	2006	2007	2008	2009	2010
Tržby za prodej zboží	800	1 083	1 163	1 151	1 450	1 740
Náklady vynaložené na prodané zboží	690	316	359	378	398	419
Obchodní marže	110	766	804	774	1 052	1 322
Výkony	9 996 003	10 433 372	11 156 039	11 886 466	12 412 293	13 094 236
Tržby za prodej vlast.výrobků a služeb	10 044 503	10 422 516	11 143 877	11 874 628	12 400 801	13 080 386
Změna stavu vnitropod.zásob vl.výroby	-65 000	6 003	6 785	6 551	5 319	7 033
Aktivace	16 500	4 853	5 377	5 286	6 173	6 817
Výkonová spotřeba	8 694 064	8 916 961	9 487 233	10 083 127	10 535 836	11 145 522
Přidaná hodnota	1 302 049	1 517 177	1 669 610	1 804 112	1 877 509	1 950 036
Osobní náklady	874 154	1 046 093	1 130 578	1 184 490	1 244 087	1 313 486
Mzdové náklady	633 866	769 837	832 378	872 150	916 125	967 381
Odměny členům orgánů společnosti a družstva	6 120	1 066	982	1 003	1 025	1 029
Náklady na sociální zabezpečení	224 809	269 443	291 332	305 253	320 644	338 583
Sociální náklady	9 359	5 746	5 886	6 084	6 293	6 493
Daně a poplatky	10 178	6 782	6 644	6 879	7 146	7 404
Odpisy dlouhodobého majetku (DM)	83 864	149 925	188 194	236 195	245 320	256 035
Tržby z prodeje dlouhod. majetku a materiálu	12 050	18 164	19 347	20 086	21 935	23 572
Zůstatková cena prod.dlouh.majetku a materiálu	10 500	14 531	15 477	16 069	17 548	18 858
Ostatní provozní výnosy	3 661	6 674	7 010	6 577	8 249	10 334
Ostatní provozní náklady	18 515	52 529	54 570	56 868	59 185	61 651

Provozní výsledek hospodaření	46 305	272 154	300 503	330 274	334 407	326 507
Nákladové úroky	30 475	58 635	61 609	65 725	58 300	34 925
Ostatní finanční náklady	17 000	2 472	2 543	2 602	2 688	2 785
Finanční výsledek hospodaření	-54 544	-64 256	-67 259	-71 475	-64 044	-40 716
Daň z příjmů za běžnou činnost	74 828	90 149	107 833	109 112	112 683	105 267
Daň z příjmů za běžnou činnost - splatná	74 828	144 200	166 452	182 528	184 294	187 279
Daň z příjmů za běžnou činnost - odložená		-54 051	-58 619	-73 415	-71 610	-82 011
Výsledek hospodářský za běžnou činnost	174 580	117 749	125 412	149 687	157 680	180 524
Výsledek hospodaření za účetní období	174 580	117 767	125 431	149 708	157 703	180 548
Výsledek hospodaření před zdaněním	249 408	207 926	233 274	258 832	270 398	285 827

Komenář k vybraným položkám projekce Výkazu zisku a ztrát:

a) Mzdové náklady

Společnost ŽS Brno, a.s. v roce 2005 předpokládá 14,87% nárus externích výnosů, přičemž hodlá tyto práce provést z 31,97% vlastní kapacitou. Pro dosažení těchto výsledků je nutné vyšší nasazení odborných pracovníků. Dalším faktorem je nutnost udržení průměrné mzdy srovnatelné s konkurencí, přičemž společnost ŽS Brno, a.s. v minulosti vykazovala nižší mzdovou hladinu.

b) Odměny členům orgánů společnosti

V r. 2003 se společnost ŽS Brno, a.s. stala součástí mezinárodní skupiny OHL, která tuto položku určuje.

c) Sociální náklady

Společnost očekává v letošním roce zvýšené náklady v této oblasti, ale z hlediska dlouhodobého vývoje je předpokládán rovnoměrný nárůst.

e) Ostatní finanční náklady

Pokles, v porovnání s rokem 2005, je způsoben přesunem nákladů na provizi z bankovních záruk a je kompenzován nárůstem v položce Nákladové úroky související s emisí dluhopisů.

C.11. Údaje o statutárních orgánech, dozorčích orgánech a vedoucích pracovnících emitenta

V údajích uváděných v Prospektu v bodu X.1 - Představenstvo, došlo ke změně ve složení členů představenstva emitenta. **Ing. Petr Slácala** byl odvolán z funkce člena představenstva. Datum zápisu změny v Obchodním rejstříku je 1. dubna 2005.

D. PŘÍLOHA

Auditovaná účetní závěrka k 31.12.2004

Konsolidovaná účetní závěrka k 31.12.2004

Zpráva auditora pro akcionáře

Podrobný seznam pozemků a staveb vlastněných emitentem k 31.12.2005