

04

výroční zpráva  
annual report

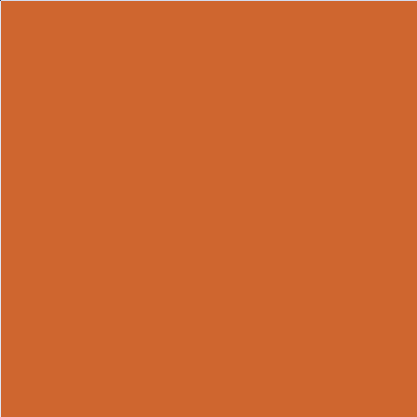
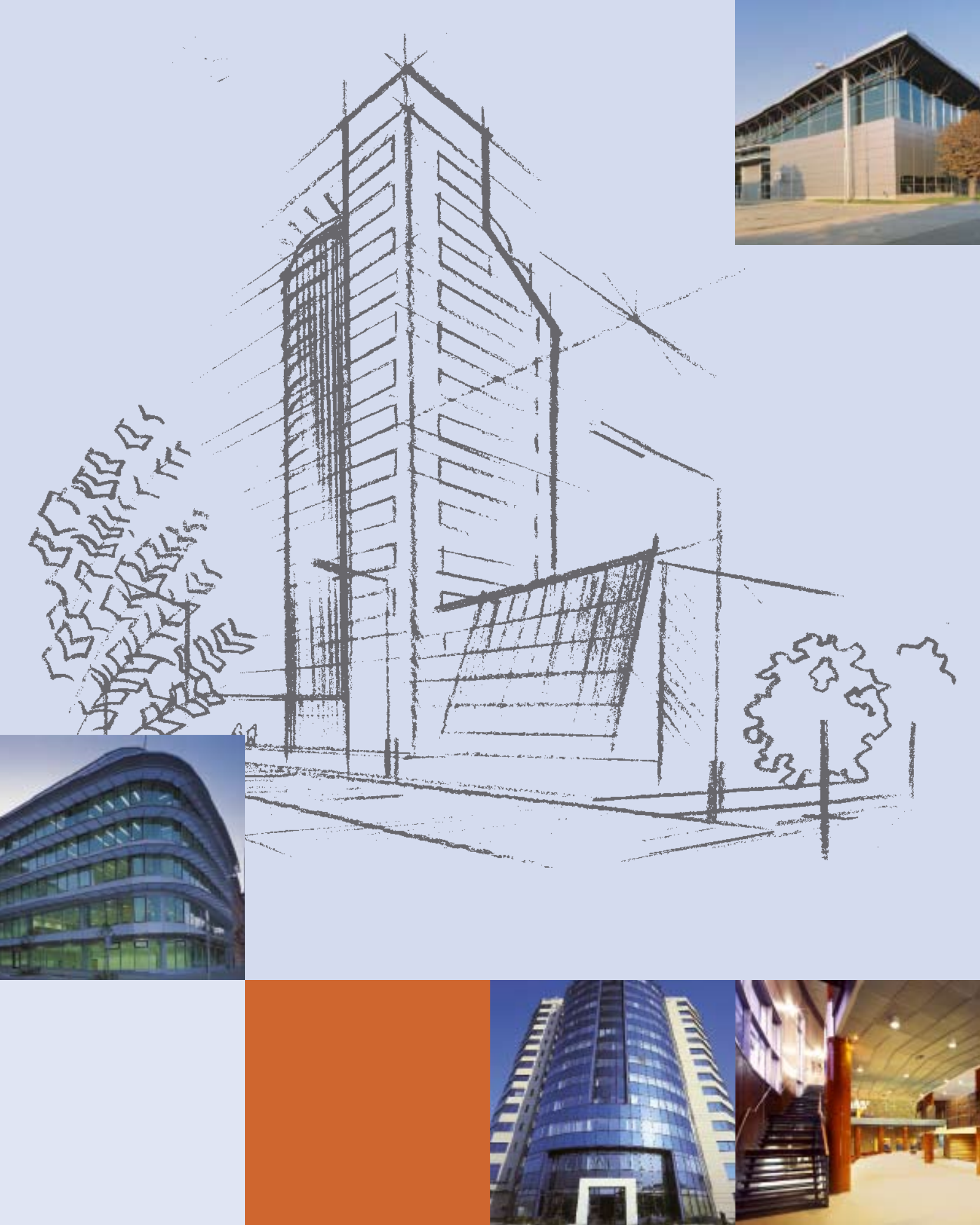




# 2004

## Obsah Contents

1 Základní údaje o společnosti General Information about the Company	03
2 Historie společnosti History of the Company	06
3 Slovo předsedy představenstva a generálního ředitele Ing. Michala Štefla Statement of the Chairman of the Board of Directors and Chief Executive Officer Michal Štefl	07
4 Údaje o statutárních a dozorčích orgánech a vedoucích pracovnících společnosti Information on Statutory and Supervisory Bodies and Management of the Company	11
5 Organizační struktura Organisational Structure	14
6 Organizační složky Branches	15
7 Patenty a licence Patents and Licenses	21
8 Zpráva představenstva společnosti o podnikatelské činnosti a stavu majetku Report of the Board of Directors of the Company on Operations and Assets	22
9 Informace o cenných papírech Information on the Company's Securities	29
10 Dividendová politika Dividend Policy	30
11 Návrh na rozdělení zisku Proposal for the Distribution of Profit	30
12 Informace o aktivitách v oblasti životního prostředí Information on Environmental Activities	31
13 Předpokládaný vývoj účetní jednotky ŽS Brno, a.s. Projected Development of ŽS Brno, a.s. Accounting Unit	32
14 Budoucí tendence vývoje činnosti společnosti Future Trends in the Development of the Company's Business	34
15 Obchodní vyhlídky společnosti v budoucím období Future Business Prospects of the Company	36
16 Zpráva auditora pro akcionáře společnosti Auditor's Report to the Shareholders of the Company	37
17 Vyjádření dozorčí rady Statement of the Supervisory Board	38
18 Odpovědnost za sestavení výroční zprávy Responsibility for the Preparation of the Annual Report	38
<b>FINANČNÍ ČÁST I FINANCIAL PART</b>	
19 Finanční výkazy za rok 2004 Financial Statements for the Year Ended 31 December 2004	41
20 Příloha k účetní závěrce za rok 2004 Notes to the Financial Statements for the Year Ended 31 December 2004	46
21 Zpráva o vztazích Report on Relations	83



# Základní údaje o společnosti

## General Information about the Company

### Obchodní jméno společnosti

ŽS Brno, a.s.

### Company's Business Name

ŽS Brno, a.s.

### Sídlo společnosti

Burešova 938/17  
Brno-střed  
PŠČ: 660 02

### Company's Registered Address

Burešova 938/17  
Brno-střed  
660 02

### Společnost zapsána

Obchodní rejstřík Krajského soudu v Brně  
Oddíl B, vložka 695

### Registration of the Company

Register of Companies of the Regional Court in Brno  
Section B, Entry 695

### Datum založení společnosti

Společnost ŽS Brno, a.s. byla založena rozhodnutím zakladatele – Federálního fondu národního majetku se sídlem v Praze 7, nábřeží kpt. Jaroše 1000, dne 31. 3. 1992. Původní název společnosti při jejím založení byl Železniční stavitelství Brno, a.s. Ke změně názvu došlo z rozhodnutí společnosti a tato změna byla povolena usnesením Okresního soudu Brno-venkov zn.: Firm 7190/93/RG B 695/4/5/140 ze dne 22. 4. 1993. Toto usnesení nabylo právní moci dne 23. 4. 1993.

### Date of Incorporation of the Company

ŽS Brno, a.s. was incorporated upon the decision of the founder – National Property Fund of the Czech Republic, with its registered address at nábřeží kpt. Jaroše 1000, Prague 7, on 31 March 1992. Upon its incorporation, the original business name of the Company was Železniční stavitelství Brno, a.s. The name was changed upon the Company's resolution and the change was approved by a resolution of the District Court in Brno-venkov No.: Firm 7190/93/RG B 695/4/5/140 dated 22 April 1993. This resolution became final and unappealable on 23 April 1993.

### Právní předchůdce

Železniční stavitelství Brno, státní podnik  
založen v roce 1952

### Legal Predecessor

Železniční stavitelství Brno, státní podnik (state enterprise)  
Established in 1952

### IČ:

46342796

### Corporate ID:

46342796

### DIČ:

CZ46342796

### Tax ID:

CZ46342796

### Základní kapitál

Základní kapitál společnosti je ve výši 486 463 000,- Kč.  
Základní kapitál je plně splacen.  
Základní kapitál je rozdělen do 486 463 kusů akcií znějících na majitele.  
Akcie jsou vydány v zaknihované podobě.  
Jmenovitá hodnota každé akcie je 1 000,- Kč.  
ISIN: CS 0005028554

### Registered Capital

The registered capital of the Company is CZK 486,463,000.  
The registered capital has been paid in full.  
The registered capital is divided into 486,463 bearer shares.  
The shares have been issued in the book entry form.  
The nominal value of each share is CZK 1,000.  
ISIN: CS 0005028554

Ve smyslu ustanovení § 66 a) obchodního zákoníku č. 513/1991 Sb. v platném znění je společnost součástí koncernu, a to z titulu své pozice jako osoby ovládané, tak i z pozice osoby ovládající.

V souladu s ustanovením odstavce 9 citovaného paragrafu byla zpracována Zpráva o vztazích mezi ovládající a ovládanou osobou a o vztazích mezi ovládanou osobou a ostatními osobami ovládanými stejnou ovládající osobou, která je přílohou této výroční zprávy.

Pursuant to Section 66 a) of the Commercial Code No. 513/1991 Coll., as amended, ("Commercial Code") the Company is a part of a corporate group in the position of both a controlled and controlling entity.  
In accordance with Section 66 a) (9) of the Commercial Code, a Report on Relations between the Controlling and Controlled Entity and Relations between the Controlled Entity and Other Entities Controlled by the Same Controlling Entity was prepared and is attached as a appendix hereto.

## Základní údaje o společnosti General Information about the Company

### Předmět podnikání společnosti – dle zápisu v obchodním rejstříku:

Kovářství • Zámečnictví • Stavba strojů s mechanickým pohonem • Opravy karoserií • Zednictví • Tesařství • Pokrývačství • Klempířství • Štukatérství • Podlahářství (kladení podlahovin) • Čištění fasád a pomníků • Projektování elektrických zařízení • Výroba, instalace a opravy elektrických strojů a přístrojů • Automatizované zpracování dat • Poskytování software • Provádění trhacích prací • Montáž technologických zařízení a souborů • Povrchové úpravy technologických zařízení • Návrhová činnost v oblasti interiérové tvorby • Tryskání • Ubytování v rekreačním zařízení turistická ubytovna • Práce se stavebními mechanismy • Potrubářství • Malířství, lakýrnickví, sklenářství • Pronájem stavebních a demoličních strojů a zařízení • Malířství a natěračství • Zprostředkovatelská činnost • Obstaravatelská činnost • Leasing • Obchodní živnost – koupě zboží za účelem jeho dalšího prodeje a prodej • Půjčovna nákladních přívěsů • Opravy mechanických částí strojů a zařízení • Montáž a servis oken a dveří • Překladiště nákladů a skladování • Pronájem motorových vozidel • Pronájem jiných dopravních zařízení • Pronájem průmyslového zboží • Pronájem movitých věcí • Vedení účetnictví • Zemní práce pomocí mechanismů • Čalounictví • Překladatelství a tlumočnictví • Dlaždičské práce • Úklidové práce • Výroba a montáž automobilových doplňků a příslušenství • Kompletace různých druhů výrobků • Montáž a výroba ocelových konstrukcí, technologií, potrubních rozvodů včetně opláštění • Zhotovování dokumentace ocelových konstrukcí • Svářečské práce • Impregnační a ochranné nástřiky stavebních a ocelových konstrukcí • Výroba a montáž plastových oken • Provoz mycí linky • Montáž nábytku • Architektonické studie, návrhy interiérů • Montáže a demontáže jeřábových drah • Skladové služby • Bourací práce • Kácení stromů • Výroba a pokládka asfaltu • Provozování odst. ploch pro motorová vozidla včetně poskytování jiných základních služeb • Výroba a montáž přístrojů a rozvaděčů vysokého napětí a velmi vysokého napětí • Provádění železničního spodku a svršku • Lešenářství • Výkon zeměměřičských činností • Provozování drážní dopravy • Provozování dráhy – vlečky • Provádění technických prohlídek a zkoušek určených technických zařízení elektrických, zařízení pro ochranu před účinky atmosférické a statické elektřiny na drahách železničních, tramvajových a trolejbusových • Poskytování technických služeb k ochraně majetku a osob • Montáž, revize a zkoušky vyhrazených plynových zařízení • Zřizování, montáž, údržba a servis zařízení jednotné telekomunikační sítě v rozsahu: drátová telekomunikační vedení v místních sítích včetně navazujících kabelových souborů; kabelová vedení s optickými vlákny • Opravy a rekonstrukce speciálních hnacích vozidel typu MUV 69, MV 80, MUV 90 • Výroba ostatních motorových dopravních prostředků • Izolatérství • Obstarávání služeb spojených se správou, údržbou a pronájmem nemovitostí • Pořádání sportovních akcí • Kovoobráběčství • Opravy silničních vozidel • Vodoinstalatérství, topenářství • rojektová činnost ve výstavbě • Provádění staveb, jejich změn a odstraňování • Výroba rozvaděčů nízkého napětí • Montáž, opravy a revize vyhrazených elektrických zařízení • Montáž, údržba a servis telekomunikačních zařízení • Opravy ostatních dopravních vozidel • Nákup, prodej a skladování paliv a maziv včetně jejich dovozu s výjimkou výhradního nákupu, prodeje a skladování paliv a maziv ve spotřebitelském balení do 50 kg na jeden kus balení – velkoobchod • Silniční motorová

### Business Activities of the Company as Registered in the Register of Companies

Metal working • Locksmithing • Construction of machines with a mechanical drive • Vehicle body repairs • Masonry • Carpentry • Roofing • Tin-smithing • Stucco work • Flooring • Facade and monument cleaning • Electrical equipment design • Production, installation and repairs of electrical machinery and equipment • Automated data processing • Provision of software • Blasting • Assembly of technological equipment and systems • Surface treatment of technological equipment • Interior design • Sand blasting • Tourist accommodation • Operating of construction machinery • Piping • Painting, surface coating and glazier work • Leasing of construction and demolition machinery and equipment • Painting and varnishing • Brokerage • Agency activities • Leasing • Trading – purchase of goods for the purpose of their resale and sale • Leasing of truck trailers • Repairs of mechanical parts of machinery and equipment • Assembly and service of windows and doors • Transshipment centre and warehouse services • Leasing of motor vehicles • Leasing of other transportation equipment • Leasing of industrial goods • Leasing of movables • Book-keeping • Mechanical earth moving • Upholstery • Translating and interpreting • Tiling • Cleaning services • Manufacturing and assembly of car accessories • Assembly of various products • Assembly and production of steel structures, technologies and industrial piping including pipe casing • Preparation of steel structure documentation • Welding • Impregnation and protective coating of building and steel structures • Manufacturing and assembly of plastic windows • Operation of a vehicle wash • Assembly of furniture • Architectural studies, interior design • Assembly and dismantling of overhead crane tracks • Storage and warehouse services • Demolition work • Tree felling • Production and laying of asphalt • Operation of motor vehicle parking areas including provision of other basic services • Production and assembly of high voltage and very high voltage equipment and switchboards • Construction of railroad substructures and superstructures • Scaffolding • Land survey work • Railroad transportation • Operation of railroad sidings • Technical inspections and testing of designated electrical equipment, equipment for protection of railroad, tram and trolleybus tracks against atmospheric and static electricity • Provision of technical services for the protection of persons and property • Assembly, inspection and testing of certain gas equipment • Installation, maintenance and service of unified telecommunication network equipment, in the following fields: Local networks telecommunication cabling including connecting cable sets; Fibre cabling • Repairs and renovation of specialised traction vehicles of the types MUV 69, MV 80, MUV 90 • Manufacturing of other motor vehicles • Insulation • Provision of services related to real estate administration, maintenance and leasing • Organisation of sports events • Metal grinding • Road vehicle repairs • Installation and service of plumbing and heating systems • Construction engineering design • Construction, alteration and removal of buildings • Production of low-voltage switchboards • Installation, repairs and inspection of certain electrical equipment • Installation, maintenance and service of telecommunication equipment • Repairs of other transportation vehicles • Purchase, sale, storage and import of fuels and lubricants, with the exception of exclusive purchase, sale and storage of fuels and lubricants in consumer packaging up to 50 kg per package – wholesale • Non-scheduled

## Základní údaje o společnosti

### General Information about the Company

doprava osobní příležitostná vnitrostátní provozovaná autobusem • Silniční motorová doprava nákladní vnitrostátní a mezinárodní • Reklamní činnost a marketing • Pořádání výstav, veletrhů, přehlídek a obdobných akcí • Distribuce elektřiny • Hornická činnost v rozsahu podle § 2 zák. č. 61/1988 Sb. ve znění z. č. 542/1991 Sb.: a) vyhledávání a průzkum ložisek vyhrazených nerostů; c) zřizování, zajišťování a likvidace důlních děl a lomů; d) úprava a zušlechťování nerostů prováděné v souvislosti s jejich dobýváním; g) zajišťování a likvidace starých důlních děl • Činnost prováděná hornickým způsobem v rozsahu podle § 3 zák. ČNR č. 61/1988 Sb. o hornické činnosti, výbušninách a o státní báňské zprávě, v úplném znění: c) práce k zajištění stability podzemních prostorů (podzemní sanační práce); e) zemní práce prováděné za použití strojů a výbušnin, pokud se na jedné lokalitě přemísťuje více než 100 000 m krychlových horniny, s výjimkou zakládání staveb; f) vrtání vrtů s délkou nad 30 m pro jiné účely než k činnostem uvedeným v §2 a 3; h) práce na zpřístupnění starých důlních děl nebo trvale opuštěných důlních děl a práce na jejich udržování v bezpečném stavu; i) podzemní práce spočívající v hloubení důlních jam a studní, v ražení štol a tunelů, jakož i ve vytváření podzemních prostorů o objemu větším než 300 m krychlových horniny • Realitní činnost • Výroba, instalace a opravy elektronických zařízení • Montáž měřidel • Inženýrská činnost v investiční výstavbě • Činnost pro ČD, a.s. v rozsahu: 1. Opravy a provádění schválených změn na drážních vozidlech, jejichž podstatou je zásah do konstrukce vozidla, znamenající odchylku od schváleného stavu podle § 62 Vyhlášky č.173/1995 Sb. v současně platném znění u speciálních železničních kolejových vozidel dáleuvedených řad, zařazených u ČD, a.s. nebo v majetku ČD, a.s. vyjma činností, uvedených v seznamu kooperací v Příloze č. 1 Certifikátu, a to: a) speciálních hnacích vozidel typu MUV 69 včetně modifikací; b) přívěsných vozíků řad PV a PVK; 2. Povrchové úpravy speciálních hnacích vozidel typu MUV 69 včetně modifikací v rozsahu LAK I, LAK II a LAK III dle schválených nátěrových postupů; 3. Povrchové úpravy přívěsných vozíků řad P a PVK v rozsahu LAK I dle schválených nátěrových postupů.

Dne 17. 12. 2004 vydal živnostenský úřad dva živnostenské listy pro předměty podnikání:

- Podnikání v oblasti nakládání s nebezpečnými odpady
- Nakládání s odpady (vyjma nebezpečných)

Tyto předměty podnikání dosud nejsou zapsány v obchodním rejstříku.

Hlavní činností společnosti jsou komplexní dodávky stavebních prací v oboru železničních staveb, silničních a inženýrských staveb, pozemních staveb, energetických a ekologických staveb. Ve sledovaném období bylo přibližně 57 % firemní kapacity realizováno formou železničního stavitelství.

domestic passenger bus transportation • Domestic and international road freight transportation • Advertising and marketing • Organisation of exhibitions, fairs, shows and similar events • Electricity distribution • Mining in the extent stipulated by Section 2 of Act No. 61/1988 Coll., as amended by Act No. 542/1991 Coll.: a) prospecting and exploration of reserved mineral deposits; c) establishing, maintaining and closing of mines and quarries; d) processing and refining of minerals in connection with the mining thereof; g) maintaining and closing of old mines • Mining-type activities in the extent stipulated by Section 3 of Act No. 61/1988 Coll. On Mining Activities, Explosives and State Mining Inspection, as amended: c) work to ensure the stability of underground spaces; e) earth moving work carried out using machinery and explosives, if more than 100,000 m<sup>3</sup> of debris is moved at one site, with the exception of building foundation work; f) drilling of wells of more than 30 m depth for purposes other than activities set out in Sections 2 and 3; h) work to make old or abandoned mines accessible and to maintain them in a safe condition; i) underground work involving mine and well digging, shaft and tunnel digging as well as the creation of underground spaces exceeding 300 m<sup>3</sup> of debris • Real estate brokerage • Production, installation and repairs of electronic equipment • Installation of meters • Civil engineering • Activities for ČD, a.s. (Czech Railways), in the following extent: 1. repairs and approved modification of railroad vehicles, consisting of the modification of the structure of the vehicle, representing a deviation from the approved state pursuant to Section 62 of Regulation No. 173/1995 Coll., as amended, with regard to specialised railroad vehicles set out below, operated by ČD, a.s. or owned by ČD, a.s., except for activities set out in the co-operation list in Appendix 1 of the Certificate, namely: a) special traction vehicles of types MUV 69 including modifications, b) trailers of type PV and PVK; 2. Surface treatment of specialised traction vehicles of type MUV 69 including modifications within the scope of LAK I, LAK II and LAK III in accordance with approved painting processes; 3. Surface treatment of trailers of type P and PVK within the scope of LAK I in accordance with approved painting processes.

On 17 December 2004, the trade license office issued two trade licenses for the following business activities:

- Activities in the field of hazardous waste management
- Waste management (except for hazardous waste)

These business activities have not been registered in the Register of Companies.

The main activities of the Company consist of the comprehensive supply of construction work in the field of road and civil engineering, ground structures and power and environmental engineering. In the relevant period approximately 57% of the Company's capacity was used for railroad construction.

# 02

## Historie společnosti History of the Company

Akciová společnost ŽS Brno, a.s. je přímým nástupcem státního podniku Železniční stavitelství Brno. Tento podnik byl založen v roce 1952 a jeho úkolem byla výstavba, opravy a modernizace železnic - tratí i budov - v Československu. Od roku 1971 byl státní podnik Železniční stavitelství Brno součástí VHJ Železničného stavebníctva Bratislava. V osmdesátých letech zaměstnávalo Železniční stavitelství Brno až 3 200 zaměstnanců.

V roce 1991 byla VHJ zrušena a Železniční stavitelství Brno tři čtvrtě roku fungovalo jako samostatný státní podnik. Ke dni 1. 4. 1992 byl státní podnik transformován na akciovou společnost. Ta byla zařazena do první vlny kupónové privatizace a po jejím skončení získala přes 4 200 konkrétních vlastníků. Z obchodních důvodů společnost přijala v roce 1993 nový název ŽS Brno, a.s.

V roce 1993 se společnosti podařilo zaujmout pozici významného dodavatele v projektu modernizace železničních koridorů. Od tohoto roku se také datuje bouřlivý rozvoj firmy. Výkony před zahájením prací na koridorech byly necelých 600 mil. Kč, v současné době produkuje ročně společnost přes 8 mld. Kč výkonů.

V průběhu posledních 12 let došlo k obrovským vnitřním přeměnám – původní podnikatelská střediska byla postupně sdružována do divizí a na začátku roku 2000 byly vytvořeny čtyři oborové závody. Před závody byl postaven úkol plného rozvoje svěřeného segmentu trhu:

■ železniční stavitelství	závod 20
■ silniční a inženýrské stavitelství	závod 30
■ pozemní stavitelství	závod 40
■ energetické a ekologické stavitelství	závod 50

Závody plní funkci obchodní, výrobní a ekonomickou ve svých segmentech. K 1. 1. 2005 dochází ve struktuře závodů k významné změně – z důvodu nenaplňování výrobních kapacit pro rok 2005 byl zrušen závod 50 a jeho funkce v oboru prací elektro převzal závod 20 a v oboru prací ekologických závod 40.

V roce 2003 došlo k významné změně ve vlastnické struktuře společnosti. Do společnosti ŽPSV Uherský Ostroh a tím také do společnosti ŽS Brno, a.s. vstoupila španělská stavební společnost OHL (Obrascón Huarte Lain, S.A.). V současné době se OHL soustředí na sjednocování prvků řízení a na radikální zlepšování výsledků ve všech oblastech působení společnosti.

Dne 25. 7. 2003 vznikla společnosti Obrascón Huarte Lain, S.A. spolu s osobami jednajícími ve shodě v souladu s § 183b Obchodního zákoníku povinnost učinit nabídku převzetí všem akcionářům společnosti ŽS Brno, a.s. Nabídka byla uveřejněna v deníku MF Dnes dne 14. 10. 2003 a byla závazná 4 týdny.

ŽS Brno, a joint stock company, is the direct successor of the state enterprise Železniční stavitelství Brno. This enterprise was established in 1952 and the business objectives thereof were construction, repair and modernisation of both railroad tracks and buildings in Czechoslovakia. The state enterprise Železniční stavitelství Brno was a part of the production and economic unit (in Czech: VHJ) of Železničného stavebníctva Bratislava from 1971. In the 1980s Železniční stavitelství Brno had up to 3,200 employees.

In 1991, the production and economic unit (in Czech: VHJ) was dissolved and Železniční stavitelství Brno operated as an independent state enterprise for the period of nine months. As at 1 April 1992, the state enterprise was transformed into a joint stock company, which was included in the first wave of the voucher privatisation. After the completion of the privatisation, the Company had more than 4,200 individual owners. For business reasons, the Company changed its name to ŽS Brno, a.s. in 1993.

In 1993, the Company managed to become an important supplier in the project of modernisation of railroad corridors, and has been developing dramatically since that year. The Company's production prior to the commencement of the corridor project work was less than CZK 600 million; currently, the Company reports production of more than CZK 8 billion.

During the past twelve years the Company underwent a large-scale internal reorganisation – the original businesses were gradually merged into divisions and in early 2000, four segment plants were established. The plants' objective is to fully develop their respective market segments:

■ Railroad Construction	Plant 20
■ Road and Civil Engineering	Plant 30
■ Ground Structures	Plant 40
■ Power and Environmental Engineering	Plant 50

The plants perform sales, production and economic function in their respective segments. A major change was implemented as of 1 January 2005 when, due to unfilled production capacity for 2005, Plant 50 was shut down and its tasks in the field of power engineering were taken over by Plant 20 and its tasks in the field of environmental engineering were taken over by Plant 40.

In 2003, the ownership structure of the Company changed significantly. Spanish construction company OHL (Obrascón Huarte Lain, S.A.), acquired a stake in ŽPSV Uherský Ostroh. Currently, OHL focuses on management consolidation and radical improvement of results in all areas of the Company's activities.

On 25 July 2003, Obrascón Huarte Lain, S.A. became obliged, together with entities acting in concert pursuant to Section 183b of the Commercial Code, to make a buy-out offer to all shareholders of ŽS Brno, a.s. The offer was published in MF Dnes on 14 October 2003 and was binding for four weeks.



# Slovo předsedy představenstva a generálního ředitele Ing. Michala Štefla

## Statement of the Chairman of the Board of Directors and Chief Executive Officer, Michal Štefl

Vážení obchodní partneři, vážení akcionáři,  
vážení spolupracovníci,

při hodnocení roku 2004 bych chtěl zdůraznit především následující oblasti, které jej charakterizovaly.

Naše společnost dosáhla výnosů, které byly srovnatelné s rokem 2003, jelikož došlo ke zpoždění při zahájení některých významných projektů, především v oblasti modernizace železniční a silniční infrastruktury jak v České republice, tak i v zahraničí. Nicméně došlo k významnému zlepšení ekonomických parametrů fungování společnosti, a to zejména tvorby čistého zisku a přidané hodnoty, která přesáhla úroveň 1 mld. Kč.

V oboru železničních staveb jsme zaznamenali další posun ve zvyšování podílu staveb mimo území České republiky. Především došlo k významnému nárůstu získaných projektů na Slovensku, kde ŽS Brno, a.s. získalo ve sdružení dvě zakázky – „Modernizace trati Trnava–Piešťany“ a „Elektrizace trati Zvolen–Banská Bystrica“ v celkové hodnotě cca 5,5 mld. Kč. Byly dokončeny další menší projekty v Bulharsku, financované z bulharského státního rozpočtu. Významný trh představovala také oblast Chorvatska, kde jsme se podíleli na stavbě modernizace trati Zagreb–Split. Pokročili jsme v jednáních ohledně zabezpečení financování stavby modernizace trati Nikšič–Podgorica v Černé Hoře, a tím vytvořili předpoklady pro zahájení této stavby. Další diskuse pokračují v Turecku a určité dílčí úspěchy byly zaznamenány také v Maďarsku a Rumunsku.

Nicméně těžištěm činnosti při modernizaci železniční infrastruktury zůstalo tuzemsko, kde byly ukončeny práce na VI. Mezinárodním koridoru Varšava–Viedeň. Na území České republiky je to II. železniční koridor v úseku Břeclav–Petrovice u Karviné, kde se dále už pokračuje jen na uzlech Bohumín, Ostrava–Svinov a na spojovací větví I. a II. koridoru Přerov–Česká Třebová, kde především stavby Krasíkov–Česká Třebová a Olomouc–Přerov tvoří nosnou náplň činnosti oboru železničního stavitelství. Naše firma monitoruje postup přípravy III. a IV. železničního koridoru Praha–Plzeň–Cheb st. hranice SRN a Praha–Č. Budějovice – st. hranice Rakousko, které byly zařazeny do systému staveb preferovaných Evropskou unií. Domnívám se, že tyto evropské projekty mohou tvořit spolu s rekonstrukcemi jednotlivých železničních uzlů v České republice náplň naší činnosti na dalších deset let.

Na některých železničních stavbách bylo dosaženo velmi dobrých výsledků, které umožnily našemu podniku masivně investovat do strojů a zařízení v této oblasti. V našich koncepčních cílech je provádět práce na železnici „železničářským způsobem“, tzn. aby jednotlivé technologické linky pracovaly bez nutnosti snesení kolejového roštu – ať již jsou to práce na železničním spodku nebo práce na železničním svršku. Především dokončení a spuštění stroje SK 120 je výrazným posunem potenciálu naší firmy kupředu.

Dear business partners and shareholders,  
dear colleagues,

In my assessment of 2004 I would like to focus on the following areas that characterised the year.

Due to delays in commencement of certain significant projects, in particular in the field of modernisation of railroad and road infrastructure both in the Czech Republic and abroad, the Company achieved turnover comparable to 2003. However, financial indicators of the Company's operation, in particular net income and added value, improved significantly; added value exceeded CZK 1 billion.

In the field of railroad construction we witnessed a further increase in the number of construction projects outside of the Czech Republic. In particular, there has been a significant increase in projects in Slovakia where ŽS Brno, a.s. won two orders as a part of a consortium – “Modernisation of the Trnava–Piešťany track” and “Electrification of the Zvolen–Banská Bystrica track” of the total value of approximately CZK 5.5 billion. In Bulgaria, two smaller projects funded from the Bulgarian state budget were completed. The market in Croatia was important as well; the Company participated in modernisation of the Zagreb–Split track. We made progress in negotiations regarding financing of modernisation of the Nikšič–Podgorica track in Montenegro and thus created preconditions for commencement of the construction. Negotiations continue in Turkey, and partial success was achieved also in Hungary and Romania.

The centre of our activities in the field of railroad infrastructure modernisation remained in the Czech Republic. We completed work on the Fourth International Corridor Warsaw–Vienna. In the Czech Republic, work on the second railroad corridor, the Břeclav–Petrovice u Karviné section, continues only with regard to the Bohumín and Ostrava–Svinov railroad junctions and the connecting track between the first and second corridor Přerov–Česká Třebová, where the Krasíkov–Česká Třebová and Olomouc–Přerov construction projects are the main focus in the field of railroad construction. The Company follows the progress in preparation of the third and fourth railroad corridor Prague–Plzeň–Cheb, German border and Prague–Č. Budějovice–Austrian border, which were included in the EU-preferred construction projects. I believe that these European projects together with the renovation of individual railroad junctions in the Czech Republic may form a substantial part of our activities in the next ten years.

We achieved very good results in certain railroad construction projects, which enabled us to make significant investments in machinery and equipment in this field. It is our planned goal to carry out railroad work in a “railway manner” i.e. so that individual technological lines may work both on railroad substructures and superstructures without the necessity to remove the ties and rails. Completion of the SK 120 machine and bringing it into operation means a significant increase in the Company's potential.

## Slovo předsedy představenstva a generálního ředitele Ing. Michala Štefla Statement of the Chairman of the Board of Directors and Chief Executive Officer, Michal Štefl

V oblasti silničního, mostního a tunelového stavitelství se stalo určitým mezníkem dokončení stavby „Tramvajová trať Hlubočepy–Barrandov“, jejíž součástí byl i Barrandovský tramvajový most, který po technické stránce patří ke špičkovým projektům v České republice a byl vyhodnocen jako stavba roku, stejně jako obnova nádraží Děčín v oblasti železniční. Myslím si, že i práce na sanacích a rekonstrukcích stokového systému města Brna byly významným projektem, který využil naše technologie v oblasti ražby středních profilů. Naše práce na výstavbě silničních a dálničních komunikací, jako např. dálnice D48, rovněž rozšířily určitý záběr činnosti naší firmy. Byla také zahájena stavba VMO Brno, MÚK Hlinky, která také zapadá do programu rozvoje našich kapacit v oblasti silnic a dálnic.

Poměrně prudce pokračoval rozvoj pozemního stavitelství. Obchodní úspěchy zaznamenal region Prahy, Brna, Ostravy a Olomouce. Mezi významné stavby dokončené v roce 2004 náleží Modernizace letiště Praha-Ruzyně, Městské divadlo v Brně - Hudební scéna, Rekonstrukce a dostavba Fakultní nemocnice Olomouc. K významným stavbám zahájeným v uplynulém roce patří Rekonstrukce areálu Přírodovědecké fakulty Masarykovy univerzity v Brně, Aula Vysoké školy báňské v Ostravě, Rekonstrukce nádraží Ostrava-Svinov, Výstavba dopravního uzlu Zábřeh na Moravě.

I ekologické projekty, jako je např. Jindřichův Hradec – čistší vytápění části města, ČOV v Brně - Modřicích nebo nově zahajovaný projekt Náprava ekologické zátěže skládky odpadů s.p. Diamo v Ostravě, jsou určitou výzvou v oblasti ekologických staveb, na kterou chce naše firma reagovat a realizovat je na největší technické úrovni s maximální bezpečností pro oblast životního prostředí.

V závěru loňského roku došlo k delimitaci závodu Ekologických a energetických staveb, ze kterého byly vytvořeny dvě divize – Divize energo, která byla delimitována k závodu 20, a Divize ekologických staveb, která byla přesunuta k závodu 40. Tyto změny byly provedeny z důvodu lepší organizace práce a snížení vnitropodnikových kooperací.

Dále pokračovaly systémové kroky k zvýšení účinnosti a efektivnosti uplatňovaného integrovaného systému řízení s využitím principů jak procesního řízení podle norem ISO, tak EFQM Modelu excelence. Vyhlásili jsme politiku udržitelného rozvoje a dodržujeme poměrně striktní pravidla ve vztahu k ochraně životního prostředí a sociální a společenské odpovědnosti firmy.

Závod Železniční stavitelství se stal držitelem prestižního ocenění „Uznání za Excelenci“ („Recognized for Excellence in Europe“) v programu „Stupně k excelenci“ Evropské nadace pro management jakosti (EFQM) v Bruselu. ŽS Brno, a.s. se tímto stala první firmou v České republice a první stavební firmou v Evropě s tímto oceněním.

The completion of the “Tram line Hlubočepy–Barrandov“ project became a milestone in the field of road, bridge and tunnel construction. It included the Barrandov tram bridge, which belongs among the top projects in the Czech Republic in terms of technology applied and won the award for the construction project of the year, together with the renovation of the Děčín railway station in the field of railroad construction. In my opinion, work on refurbishment and renovation of the sewage system in Brno was a major project which utilised our technologies for medium-profile tunnel digging. Our participation in road and highway construction, such as the D-48 highway, also expanded the Company’s scope of activities. Commenced construction of a ring-road in Brno and a fly-over in Hlinky also fits the plan of development of our potential in the field of roads and highways.

Ground structure construction expanded rather dramatically. The Prague, Brno, Ostrava and Olomouc regions experienced business successes. Significant construction projects completed in 2004 included modernisation of the Ruzyně Airport in Prague, Municipal Theatre in Brno – Music Hall, renovation and completion of University Hospital in Olomouc. Significant construction projects commenced last year include the renovation of the Natural Sciences Faculty of Masaryk University in Brno, a lecture hall of Vysoká škola báňská in Ostrava, the renovation of the Ostrava-Svinov railway station and the construction of the Zábřeh na Moravě junction.

Environmental projects, such as the environmentally-friendly heating of a part of Jindřichův Hradec, the waste-water treatment plant in Brno-Modřice or the newly commenced project of remediation of environmental contamination of the s.p. Diamo dump site in Ostrava, present challenges in the field of environmental construction. The Company would like to respond to these challenges and complete the work to the highest technical level while ensuring maximum protection of the environment.

At the end of year, two divisions were created as a result of the shut-down of the Ekologické a energetické stavby Plant (Power and Environmental Engineering Plant); the Power Division, being a part of Plant 20, and the Environmental Division, being a part of Plant 40. These changes were implemented to improve work organisation and to reduce intracompany overlap.

Further system steps were taken to improve efficiency of the integrated management system, utilising principles of ISO process management as well as the EFQM Excellence Model. We have proclaimed a policy of sustainable development and follow strict rules with regard to environmental protection and the Company’s social and public responsibilities.

The Železniční stavitelství Plant (Railroad Construction Plant) was awarded the “Recognised for Excellence in Europe“ award as a part of the “Steps to Excellence“ programme of the European Foundation for Quality Management (EFQM) in Brussels. ŽS Brno, a.s. thus became the first company in the Czech Republic and the first construction company in Europe to receive this award.

# Slovo předsedy představenstva a generálního ředitele Ing. Michala Štefla Statement of the Chairman of the Board of Directors and Chief Executive Officer, Michal Štefl

V roce 2004 byl završen proces zavádění programu EMAS (Eco-Management and Audit Scheme) a všechny závody společnosti jsou zaregistrovány v národním registru EMAS vedeném na Ministerstvu životního prostředí a Agentuře EMAS. Registrace byla předána také Evropské komisi.

Je potřeba říci, že i názory některých našich investorů, především v zahraničí, hovoří o vysoké konkurenceschopnosti naší firmy a o vysoké úrovni kvality výrobně-technického potenciálu společnosti.

Naše společnost dále pokročila v integračních procesech s majoritním akcionářem firmou OHL, která nám umožňuje zapojit se do tendrů v těch oblastech stavební výroby, kde naše firma dosud neměla příslušné reference. OHL se svojí divizí koncese začíná oslovovat naše investory s možností realizovat projekty v systému PPP (Public Private Partnership), resp. BOT (Build-Operate-Transfer).

Tento proces internacionalizace naší firmy je poznamenán i procesem obměny kádrů a zvýšeným důrazem na jejich vybavenost v oblasti jazykové.

ŽS Brno, a.s. je trvale zařazena mezi přední stavební firmy České republiky a myslím si, že patří k nejvýznamnějším vývozcům a exportérům investičních celků. Především spolupráce s KPM Consult, a.s. a Českou exportní bankou, a.s. nám umožňuje lepší uplatnění v podmínkách jednotlivých zahraničních destinací.

Naše firma si vzala za své poslání podpořit v regionu střední a východní Evropy modernizaci železničních tratí a zabezpečit tak reálnou integraci východní a západní části Evropy v jeden celek. Domníváme se, že toto naše poslání se daří naplňovat.

V oblasti celospolečenského působení naše společnost podporuje řadu nejrůznějších projektů a aktivit ve zdravotnictví, školství, kultuře a sportu.

Celková hodnota naší společnosti, rating i její celospolečenská image dále vzrostla a je pro naše obchodní partnery, zaměstnance společnosti i pro její akcionáře přínosem.



Ing. Michal Štefl  
předseda představenstva  
a generální ředitel  
ŽS Brno, a.s.

In 2004, the process of implementation of the EMAS (Eco-Management and Audit Scheme) Programme was completed and all plants of the Company are registered in the EMAS National Register maintained by the Ministry of the Environment and the EMAS Agency. The registration was also handed over to the European Commission.

It should also be mentioned that the opinions of some of our clients, in particular those abroad, evidence the high competitiveness of the Company and the high quality of its production and technical abilities. The process of integration with the majority shareholder, OHL, has moved forward. OHL enables us to participate in bids in those production areas where the Company previously did not have appropriate experience. The franchise division of OHL has started to approach our investors with regard to public private partnership (PPP) projects, or build-operate-transfer (BOT) projects. The process of increasing international exposure is facilitated by changes in personnel, and in particular, the emphasis on language skills of employees.

ŽS Brno, a.s. has a permanent position among the leading Czech construction companies and I believe that it belongs to the most significant exporters of investment units. Co-operation with KPM Consult, a.s. and Česká exportní banka, a.s. enables us to better position ourselves in foreign countries.

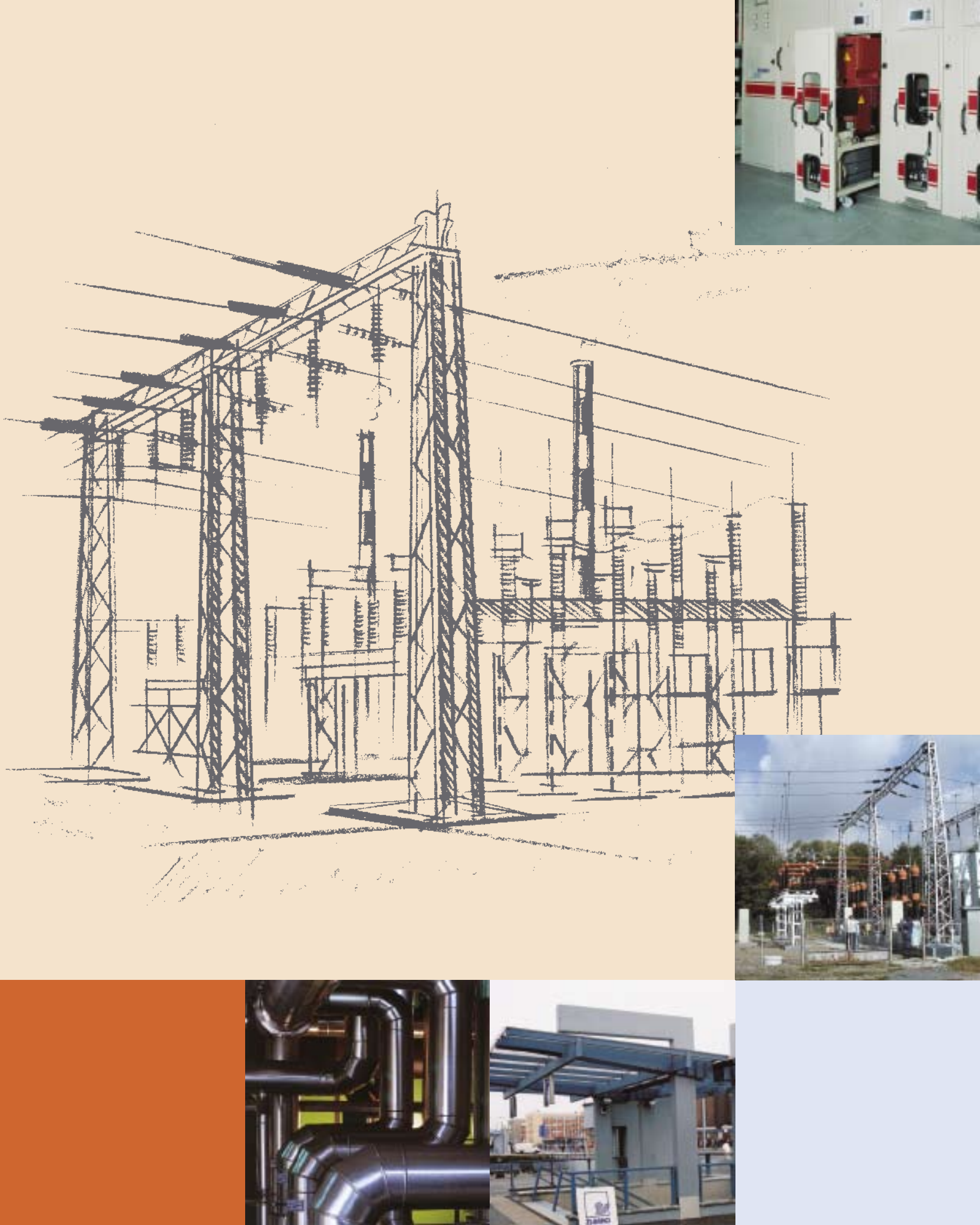
It is the object of the Company to promote modernisation of railroad tracks in Central and Eastern Europe and thus facilitate a true integration of Central and Eastern Europe with Western Europe. We believe that we have been successfully fulfilling this goal.

In the public-interest domain, the Company supports a variety projects and activities in the field of health care, education, culture and sports.

The overall value of the Company, as well as its rating and public image, has further increased to the benefit of its business partners, employees as well as shareholders.



Michal Štefl  
Chairman of the Board of Directors  
Chief Executive Officer  
ŽS Brno, a.s.



# Údaje o statutárních orgánech, dozorčích orgánech a vedoucích pracovnících

## Information on Statutory and Supervisory Bodies and Management

### ■ PŘEDSTAVENSTVO

Představenstvo se skládá z 9 členů, kteří volí ze svých členů předsedu, prvního a druhého místopředsedu. Funkční období členů představenstva je 5 let. Opětovná volba je možná. Představenstvo je statutárním orgánem společnosti, jenž řídí činnost společnosti, jedná jejím jménem a zabezpečuje obchodní vedení společnosti včetně řádného vedení účetnictví společnosti. Člen představenstva nesmí být zároveň členem dozorčí rady společnosti. Členové představenstva jsou voleni a odvoláváni dozorčí radou společnosti.

- **Ing. Michal Štefl**  
předseda představenstva a generální ředitel ŽS Brno, a.s.  
Datum narození: 18. května 1956  
Bydliště: Jugoslávská 93, Brno-město
- **Ing. František Ledabyl**  
1. místopředseda představenstva a personální a správní ředitel  
Datum narození: 7. února 1951  
Bydliště: Turgeněvova 22, Brno-město
- **Ing. Ladislav Patlich**  
2. místopředseda představenstva a finanční ředitel  
Datum narození: 30. března 1956  
Bydliště: Nezabudice 38, okres Rakovník
- **Ing. Josef Martinovský**  
člen představenstva a výkonný ředitel pro pozemní stavby  
Datum narození: 8. ledna 1950  
Bydliště: Pražská 1357, Úvaly
- **Manuel Viciano Pedrosa**  
člen představenstva  
Datum narození: 17. května 1957  
Bydliště: Calle Ricardo Ortiz 96-1 C, 280 17 Madrid  
pobyt v ČR: Vinařská 44, 603 00 Brno
- **Ing. Petr Sláčala**  
člen představenstva a výkonný ředitel pro energetické a ekologické stavby  
Datum narození: 27. května 1952  
Bydliště: Jasmínová 16, 621 00 Brno
- **Mgr. Otakar Novotný**  
člen představenstva a výkonný ředitel pro silniční a inženýrské stavby  
Datum narození: 1. května 1944  
Bydliště: Na Rybníčku 12, 120 00 Praha 2
- **Václav Bartoněk**  
člen představenstva a výkonný ředitel pro železniční stavby  
Datum narození: 18. dubna 1953  
Bydliště: Turgeněvova 16, 618 00 Brno
- **Paolo Bee**  
člen představenstva  
Datum narození: 27. dubna 1964  
Bydliště: Schodová 22, 602 00 Brno

### ■ BOARD OF DIRECTORS

The Board of Directors consists of nine members who elect the Chairman, the First Vice-Chairman and the Second Vice-Chairman. Members of the Board of Directors are elected for a five-year term. Re-election is possible. The Board of Directors is the statutory body of the Company; it directs the Company's activities, acts on behalf of the Company and ensures business management of the Company, including proper book-keeping. A member of the Board of Directors may not at the same time be a member of the Supervisory Board of the Company. Members of the Board of Directors are elected and removed by the Supervisory Board of the Company.

- **Michal Štefl**  
Chairman of the Board of Directors and Chief Executive Officer of ŽS Brno, a.s.  
Date of birth: 18 May 1956  
Residing at: Jugoslávská 93, Brno-město
- **František Ledabyl**  
First Vice-chairman of the Board of Directors and HR and Administrative Director  
Date of birth: 7 February 1951  
Residing at: Turgeněvova 22, Brno-město
- **Ladislav Patlich**  
Second Vice-chairman of the Board of Directors and Chief Financial Officer  
Date of birth: 30 March 1956  
Residing at: Nezabudice 38, district of Rakovník
- **Josef Martinovský**  
Member of the Board of Directors and Executive Director for Ground Structures  
Date of birth: 8 January 1950  
Residing at: Pražská 1357, Úvaly
- **Manuel Viciano Pedrosa**  
Member of the Board of Directors  
Date of birth: 17 May 1957  
Residing at: Calle Ricardo Ortiz 96-1 C, 280 17 Madrid  
Address in the Czech Republic: Vinařská 44, 603 00 Brno
- **Petr Sláčala**  
Member of the Board of Directors and Executive Director for Power and Environmental Structures  
Date of birth: 27 May 1952  
Residing at: Jasmínová 16, 621 00 Brno
- **Otakar Novotný**  
Member of the Board of Directors and Executive Director for Road and Engineering Structures  
Date of birth: 1 May 1944  
Residing at: Na Rybníčku 12, 120 00 Prague 2
- **Václav Bartoněk**  
Member of the Board of Directors and Executive Director for Railroad Structures  
Date of birth: 18 April 1953  
Residing at: Turgeněvova 16, 618 00 Brno
- **Paolo Bee**  
Member of the Board of Directors  
Date of birth: 27 April 1964  
Residing at: Schodová 22, 602 00 Brno

# Údaje o statutárních orgánech, dozorčích orgánech a vedoucích pracovnících

## Information on Statutory and Supervisory Bodies and Management

### ■ DOZORČÍ RADA

Dozorčí rada má 6 členů. Z tohoto počtu čtyři členy volí valná hromada a dva členy volí zaměstnanci společnosti. Funkční období členů dozorčí rady je 5 let. Opětná volba je možná. Dozorčí rada přezkoumává řádnou, mimořádnou a konsolidovanou, popřípadě i mezitímní účetní závěrku a návrh na rozdělení zisku nebo úhradu ztráty a předkládá své vyjádření valné hromadě. Svolává valnou hromadu, jestliže to vyžadují zájmy společnosti, a na takto svolané valné hromadě navrhuje potřebná opatření. Projednává podnikatelské záměry společnosti včetně finančních plánů, rozpočtů, organizační struktury a jejich změn. Vyjadřuje se ke zprávě o podnikatelské činnosti společnosti a stavu jejího majetku za uplynulý rok, kterou předkládá představenstvo valné hromadě. Je povinna seznámit valnou hromadu s výsledky své kontrolní činnosti ve formě zprávy o kontrolní činnosti dozorčí rady. Kontroluje, zda účetní zápisy jsou řádně vedeny v souladu se skutečností. Kontroluje, zda se podnikatelská činnost společnosti uskutečňuje v souladu s právními předpisy, stanovami a pokyny valné hromady. Odvolává a volí členy představenstva. Účastní se valné hromady.

- **Francisco Marín Andrés**  
předseda dozorčí rady  
Datum narození: 24. září 1942  
Bydliště: Avda. Provincias Vascongadas N. 5, 28023 La Florida Madrid
- **Ing. Jaroslav Šandr**  
člen dozorčí rady  
Datum narození: 26. listopadu 1950  
Bydliště: Hostěnice 164, 664 02 Ochoz
- **Ing. Vojtěch Knop-Kostka**  
člen dozorčí rady  
Datum narození: 13. září 1937  
Bydliště: Nuselská 84/24, 140 00 Praha 4
- **Lauro Bravar**  
člen dozorčí rady  
Datum narození: 7. května 1962  
Bydliště: C/Peña Del Aguila, 3028035 Madrid
- **Gonzalo Vizcaíno Monti**  
člen dozorčí rady  
Datum narození: 3. listopadu 1939  
Bydliště: Urbanizacion Las Norias, 2,3.D. 280220 Majadahonda Madrid
- **Jiří Cenek**  
člen dozorčí rady  
Datum narození: 24. dubna 1945  
Bydliště: Churého 12, Brno-město

### ■ SUPERVISORY BOARD

The Supervisory Board consists of six members out of which 4 members are elected by the General Meeting and two members are elected by the employees of the Company. Members of the Supervisory Board are elected for a five-year term. Re-election is possible.

The Supervisory Board reviews ordinary, extraordinary and consolidated financial statements, as well as interim financial statements, if applicable, and the proposed distribution of profit and settlement of a loss and shall submit its statement to the General Meeting. It convenes the General Meeting whenever interests of the Company so require and proposes necessary measures at the General Meeting so convened. It shall discuss business plans of the Company, including financial projections, budgets, organisational structure, and amendments thereto. It shall issue a statement on the Report on business activities of the Company and Report on Operations and Assets for the previous year submitted by the Board of Directors to the General Meeting. It shall be obliged to inform the General Meeting on the findings of its supervisory activities by way of a Report on Supervisory Activities of the Supervisory Board. It shall inspect whether the accounting books of the Company are duly maintained and reflect the actual state of affairs. It shall inspect whether business activities of the Company are carried out in compliance with legal regulations, the Articles of Association and instructions of the General Meeting. It shall remove and elect members of the Board of Directors. It shall attend the General Meeting.

- **Francisco Marín Andrés**  
Chairman of the Supervisory Board  
Date of birth: 24 September 1942  
Residing at: Avda. Provincias Vascongadas N. 5, 28023 La Florida Madrid
- **Jaroslav Šandr**  
Member of the Supervisory Board  
Date of birth: 26 November 1950  
Residing at: Hostěnice 164, 664 02 Ochoz
- **Vojtěch Knop-Kostka**  
Member of the Supervisory Board  
Date of birth: 13 September 1937  
Residing at: Nuselská 84/24, 140 00 Prague 4
- **Lauro Bravar**  
Member of the Supervisory Board  
Date of birth: 7 May 1962  
Residing at: C/Peña Del Aguila, 3028035 Madrid
- **Gonzalo Vizcaíno Monti**  
Member of the Supervisory Board  
Date of birth: 3 November 1939  
Residing at: Urbanizacion Las Norias, 2,3.D. 280220 Majadahonda Madrid
- **Jiří Cenek**  
Member of the Supervisory Board  
Date of birth: 24 April 1945  
Residing at: Churého 12, Brno-město

# Údaje o statutárních orgánech, dozorčích orgánech a vedoucích pracovnících

## Information on Statutory and Supervisory Bodies and Management

### ■ VEDENÍ SPOLEČNOSTI

V čele společnosti stojí generální ředitel, který přímo řídí:

#### Odborné ředitele ŘS

- personální a správní ředitel,
- finanční ředitel vede úsek finanční a ekonomický,
- ředitel odboru Obchod a strategie.

#### Výkonné ředitele

- pro Železniční stavby,
- pro Silniční a inženýrské stavby,
- pro Pozemní stavby,
- pro Energetické a ekologické stavby.

Generální ředitel, odborní ředitelé řídicí úseky ŘS a výkonní ředitelé tvoří vrcholové vedení společnosti.

- **Ing. Michal Štefl**  
předseda představenstva a generální ředitel ŽS Brno, a.s.
- **Ing. František Ledabyl**  
1. místopředseda představenstva a personální a správní ředitel
- **Ing. Ladislav Patlich**  
2. místopředseda představenstva a finanční ředitel
- **Ing. Josef Martinovský**  
člen představenstva a výkonný ředitel pro pozemní stavby
- **Ing. Petr Sláčala**  
člen představenstva a do 31. 12. 2004 výkonný ředitel pro energetické a ekologické stavby
- **Mgr. Otakar Novotný**  
člen představenstva a výkonný ředitel pro silniční a inženýrské stavby
- **Václav Bartoněk**  
člen představenstva a výkonný ředitel pro železniční stavby
- **Ing. Jan Matějka**  
ředitel odboru Obchod a strategie

Významné události, které nastaly po datu účetní závěrky:  
Dozorčí rada společnosti vydala dne 27. 1. 2005 rozhodnutí o odvolání Ing. Petra Sláčaly z funkce člena představenstva společnosti. Den zániku funkce člena představenstva byl stanoven na 27. 1. 2005.

### ■ MANAGEMENT OF THE COMPANY

Chief Executive Officer is the head of the Company and manages directly:

#### Directors of Headquarter Divisions

- HR and Administrative Director
- Chief Financial Officer heading the Finance and Economic Division
- Director of Sales and Strategy Division

#### Executive Directors

- for Railroad Structures
- for Road and Engineering Structures
- for Ground Structures
- for Power and Environmental Structures

Top management of the Company consists of the Chief Executive Officer, Directors managing headquarter divisions and Executive Directors.

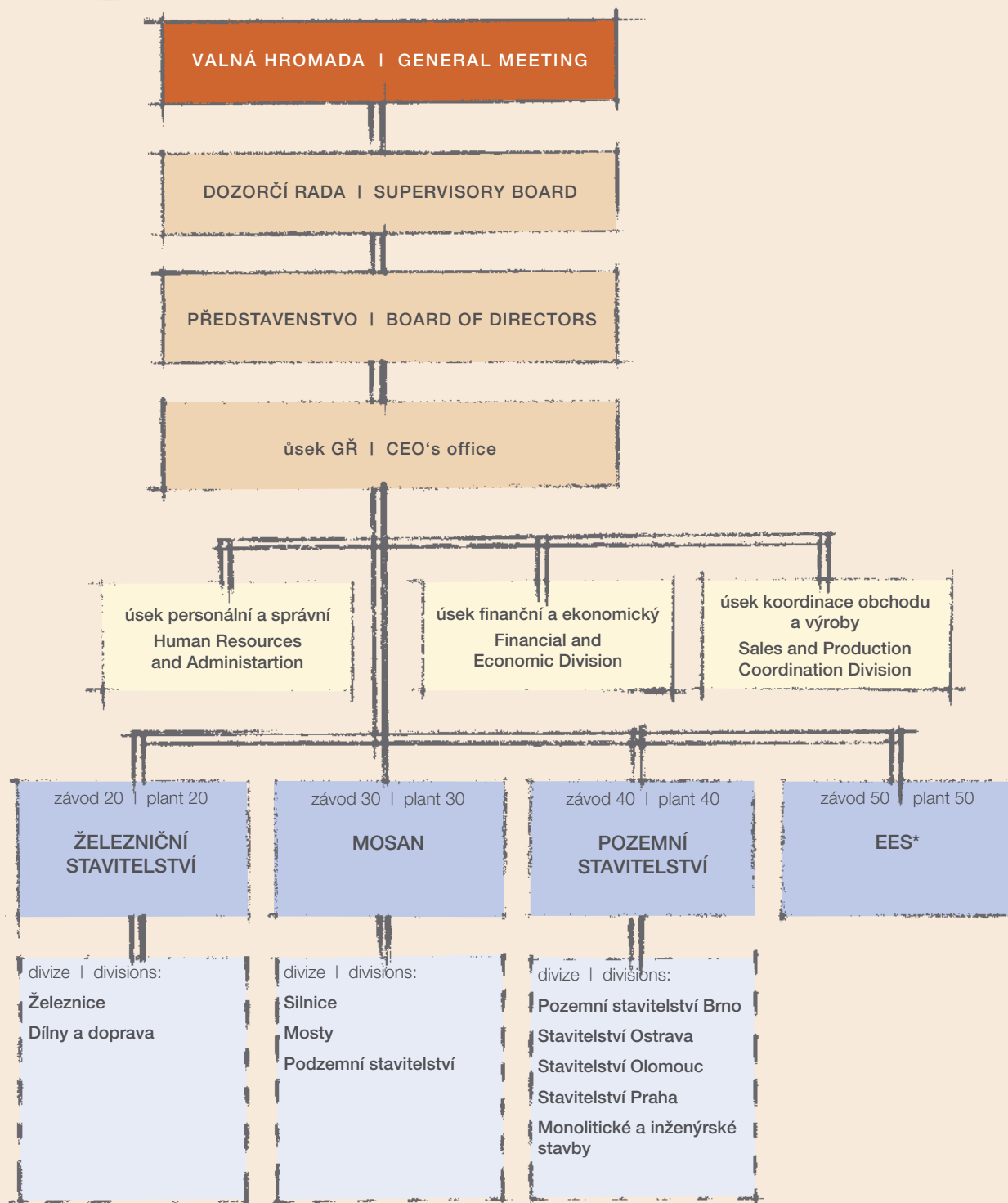
- **Michal Štefl**  
Chairman of the Board of Directors and Chief Executive Officer of ŽS Brno, a.s.
- **František Ledabyl**  
First Vice-Chairman of the Board of Directors and HR and Administrative Director
- **Ladislav Patlich**  
Second Vice-Chairman of the Board of Directors and Chief Financial Officer
- **Josef Martinovský**  
Member of the Board of Directors and Executive Director for Ground Structures
- **Petr Sláčala**  
Member of the Board of Directors and until 31 December 2004 Executive Director for Power and Environmental Structures
- **Otakar Novotný**  
Member of the Board of Directors and Executive Director for Road and Engineering Structures
- **Václav Bartoněk**  
Member of the Board of Directors and Executive Director for Railroad Structures
- **Jan Matějka**  
Director of Sales and Strategy Division

Significant events that occurred after the date of the Financial Statements:

On 27 January 2005, the Supervisory Board of the Company issued a resolution on the removal of Petr Sláčala from the position of a member of the Board of Directors of the Company. The date of termination of his appointment was set for 27 January 2005.

# 05

## Organizační struktura Organizational Structure



\* Na základě Usnesení č. 119/2 představenstva ŽS Brno, a.s. byl závod EES zrušen s účinností od 31. 12. 2004

On the basis of Resolution No. 119/2 of the Board of Directors of ŽS Brno, a.s. Plant EES was dissolved with effect as at 31 December 2004



# Organizační složky

## Branches

### ■ ZÁVOD ŽELEZNIČNÍ STAVITELSTVÍ

Základní činnost závodu ŽS zahrnuje:

- komplexní stavby a rekonstrukce železničního svršku a spodku
- stavba a rekonstrukce tramvajových drah a kolejových vleček
- engineering pro železniční stavby
- zavádění moderních, progresivních technologií železničního svršku a spodku
- výkony a pronájem široké palety silniční mechanizace a traťových strojů, včetně jejich servisu.
- speciální technologické postupy železničního svršku a spodku
- opravy motorových vozidel, drobných mechanizovaných stavebních a traťových strojů

Podnikatelský záměr závodu ŽS je orientován na:

- segment železniční stavby:
  - modernizace železničních koridorů
  - rekonstrukce železničních tratí
- segment ostatní stavební:
  - tramvajové tratě
  - vlečky

Závod Železniční stavitelství je držitelem osvědčení „Bezpečný podnik“ dle BS 8800. Získal také Uznání za excelenci v Evropě – certifikát EFQM č.: R4E2004037.

V roce 2004 byl závod Železniční stavitelství zařazen do registru EMAS (Eco-Management and Audit Scheme) při ministerstvu životního prostředí.

ŽS Brno, a.s., závod Železniční stavitelství  
Burešova 17, 660 02 Brno, Česká republika  
tel.: +420 541572212, fax: +420 541572542  
e-mail: zs\_20@zsbrno.cz

### ■ ŽELEZNIČNÍ STAVITELSTVÍ PLANT (RAILROAD CONSTRUCTION PLANT)

Key activities of the Železniční stavitelství plant include:

- complex structures and renovation of railroad substructures and superstructures
- construction and renovation of tram lines and railroad sidings
- railroad engineering
- implementation of modern progressive technologies for railroad substructures and superstructures
- operating, maintenance and leasing of a wide variety of road and railroad machinery
- specialised technological processes relating to railroad substructures and superstructures
- repairs of motor vehicles, small-scale construction machinery and railroad machinery

Business plan of the Železniční stavitelství plant (Railroad Construction Plant) focuses on:

- railroad structure segment:
  - modernisation of railroad corridors
  - railroad renovation
- other construction segment
  - tram lines
  - railroad sidings

The Železniční stavitelství plant (Railroad Construction plant) has been awarded the “Safe Enterprise” certificate under the BS 8800 management system. It was also awarded the “Recognised for Excellence” award – EFQM Certificate No.: R4E2004037.

In 2004, the Železniční stavitelství plant (Railroad Construction plant) was entered in the EMAS Register (Eco-Management and Audit Scheme) maintained by the Ministry of the Environment.

ŽS Brno, a.s., závod Železniční stavitelství  
Burešova 17, 660 02 Brno, Czech Republic  
tel.: +420 541572212, fax: +420 541572542  
e-mail: zs\_20@zsbrno.cz

## Organizační složky Branches

### ■ ZÁVOD MOSAN

Závod MOSAN, mostní, silniční a inženýrské stavitelství, vznikl k 1. 1. 2000 fúzí dvou bývalých divizí společnosti ŽS Brno, a.s.

Nosný program závodu MOSAN tvoří:

- výstavba železobetonových a ocelových mostů
- dodávky silničních staveb a komunikací
- výstavba kanalizací, vodohospodářských, podzemních a tunelových staveb

Dále provádí sanace a rekonstrukce staveb a celou řadu speciálních technologií – např. provádění injektážních prací, demolice konstrukcí, odstraňování starých nátěrů a zdrsňování povrchů vysokotlakým vodním paprskem, stříkané betony, zesilování konstrukcí, hydroizolace mostů, střech a spodních staveb, speciální zakládání, výrobu ocelových konstrukcí, zpracování a dodávka betonářské oceli, výstavbu a pronájem provizorních mostních konstrukcí MS a TMS a další.

Podnikatelské aktivity závodu jsou zaměřeny nejen do oblastí budování infrastruktury, zejména koridorové stavby pro České dráhy a silniční a dálniční síť pro Ředitelství silnic a dálnic ČR, ale také na rekonstrukce částí vodních děl, regulace vodních toků a v neposlední řadě také do oblastí pozemního stavitelství – rekonstrukce výrobních hal, sanace panelových domů a.j.

Závod MOSAN je držitelem osvědčení „Bezpečný podnik“ dle BS 8800. Závod má pro proces svařování ocelových konstrukcí a betonové výztuže zaveden systém jakosti, a je držitelem Velkého průkazu způsobilosti dle ČSN 73 2601-Z2 čl. 203. V roce 2004 byl závod MOSAN zařazen do registru EMAS (Eco-Management and Audit Scheme) při ministerstvu životního prostředí.

ŽS Brno, a.s., závod MOSAN  
Burešova 17, 660 02 Brno, Česká republika  
tel.: +420 541572202, fax: +420 541572210  
e-mail: mosan@zsbmo.cz

### ■ MOSAN PLANT

The MOSAN plant, engaged in bridge, road and civil engineering construction, was established on 1 January 2000 by the merger of two former divisions of ŽS Brno, a.s.

Key activities of the MOSAN plant comprise:

- construction of reinforced concrete and steel bridges
- construction of roads and road structures
- construction of sewage systems, water management and ground structures and tunnels

In addition, it carries out refurbishment and renovation of structures and offers a number of special technologies, such as grouting work, demolitions of structures, removal of old paint and surface preparation by high-pressure water spray, sprayed concrete, structure reinforcement, waterproofing of bridges, roofs and substructures, special foundations, manufacturing of steel structures, processing and supply of concrete reinforcing bars, construction and leasing of bridge construction sets (in Czech: MS) and heavy bridge constructions (in Czech: TMS) for temporary bridge structures etc.

Business activities of the plant focus not only on the areas of infrastructure construction, in particular corridor construction for České dráhy (Czech Railways) and highway system for Ředitelství silnic a dálnic (Road and Highway Management Office) but also on reconstruction of parts of hydraulic works, water flow management and also on the area of ground structures, such as renovation of manufacturing halls and prefabricated blocks of flats (in Czech: panelový dům) etc.

The MOSAN plants has been awarded the "Safe Enterprise" certificate under the BS 8800 management system. The plant has a quality control system for the welding of steel structures and concrete reinforcements and holds the Higher Certificate of Competency in accordance with Clause 203 of ČSN 73 2601-Z2. In 2004, the MOSAN plant was entered in the EMAS Register (Eco-Management and Audit Scheme) maintained by the Ministry of the Environment.

ŽS Brno, a.s., závod MOSAN  
Burešova 17, 660 02 Brno, Czech Republic  
tel.: +420 541572202, fax: +420 541572210  
e-mail: mosan@zsbmo.cz

## Organizační složky Branches

### ■ ZÁVOD POZEMNÍ STAVITELSTVÍ

Vzhledem k regionálnímu uspořádání je závod rozdělen do čtyř divizí:

- divize Pozemní stavitelství Brno
- divize Stavitelství Olomouc
- divize Stavitelství Ostrava
- divize Stavitelství Praha

Hlavní náplní činnosti závodu Pozemní stavitelství je:

- vyšší dodavatelství – projektový management a kompletní realizace nadzemních staveb
- řízení realizace stavebních děl (objektů) pozemního stavitelství a stavebních děl (objektů) v oborech inženýrského a vodohospodářského stavitelství
- stavební konstrukce a práce, zejména:
  - konstrukce zakládání staveb
  - železobetonové monolitické konstrukce
  - železobetonové montované konstrukce
  - zděné konstrukce
  - konstrukce střech a opláštění staveb
  - výrobu a montáž ocelových a zámečnických konstrukcí

Závod Pozemní stavitelství je držitelem „Velkého průkazu způsobilosti“ dle ČSN 73 2601-Z2 čl. 203, a osvědčení „Bezpečný podnik“ dle BS 8800.

V roce 2004 byl závod Pozemní stavitelství zařazen do registru EMAS (Eco-Management and Audit Scheme) při ministerstvu životního prostředí.

ŽS Brno, a.s., závod Pozemní stavitelství  
Burešova 938/17, 660 02 Brno, Česká republika  
tel.: +420 541572407, fax: +420 541572125

### ■ POZEMNÍ STAVITELSTVÍ PLANT (GROUND STRUCTURE PLANT)

Due to its regional structure, the plant consists of four divisions:

- Division Pozemní stavitelství Brno (Ground Structures Brno)
- Division Stavitelství Olomouc (Engineering Olomouc)
- Division Stavitelství Ostrava (Engineering Ostrava)
- Division Stavitelství Praha (Engineering Praha)

Main activities of the plant comprise:

- general contractor activities – project management and completion of elevated structures
- management of ground structure construction and construction in the field of engineering and water management construction
- building structures and works, in particular:
  - foundation engineering
  - reinforced-concrete cast-in-place structures
  - reinforced-concrete assembled structures
  - masonry structures
  - roofs and outer wall structures construction
  - manufacturing and assembly of steel and locksmith structures

The Pozemní stavitelství plant (Ground Structure Plant) holds the Higher Certificate of Competency pursuant to Clause 203 of ČSN 73 2601-Z2 and the “Safe Enterprise” certificate under the BS 8800 management system.

In 2004, the Pozemní stavitelství plant (Ground Structure Plant) was entered in the EMAS Register (Eco-Management and Audit Scheme) maintained by the Ministry of the Environment.

ŽS Brno, a.s., závod Pozemní stavitelství  
Burešova 938/17, 660 02 Brno, Czech Republic  
tel.: +420 541572407, fax: +420 541572125

## Organizační složky Branches

### ■ ZÁVOD ENERGETICKÉ A EKOLOGICKÉ STAVITELSTVÍ (EES)

Vzhledem k vývoji ve vnějším prostředí závod EES (od 1. 1. 2000) zachovával a využíval zkušeností při zavádění a rozvoji programu napájecích stanic jako své ekonomické základny a zaměřoval se na trh ekologického stavitelství a úsporných energetických programů.

Cílem vedení závodu EES bylo zvyšovat kvalitu, spolehlivost, snížit energetickou náročnost a zabezpečovat ekologii a bezpečnost při prováděných činnostech. Současně měl závod za cíl uplatnit se na trhu v oblasti ekologických staveb v širokém pojetí, jejichž realizace je nezbytná pro vstup ČR do EU. Především se jedná o výstavbu čistíren odpadních vod, využití druhotných materiálových a energetických zdrojů (biomasa, spalovny), zapojení se do úsporných energetických programů (stavby nízkoenergetických budov, výstavba alternativních zdrojů).

Ocenění závodu EES:

- osvědčení „Bezpečný podnik“ dle BS 8800
- oprávnění k užívání značky „Czech made“ registr. číslo V-943243/2003 pro výrobek Kontejnerová měnírna pro MHD
- ocenění „Zlatý Ampér 2001“ pro výrobek Vývodová pole pro MHD
- vítěz Národní ceny České republiky za jakost 2003

V roce 2003 byl závod Energetické a ekologické stavitelství zařazen do registru EMAS (Eco-Management and Audit Scheme) při ministerstvu životního prostředí.

ŽS Brno, a. s., závod Energetické a ekologické stavitelství  
Světlá 5, 614 00 Brno, Česká republika  
tel.: +420 541574001, fax: +420 545577544  
e-mail: zeas@zsbno.cz

### ■ ENERGETICKÉ A EKOLOGICKÉ STAVITELSTVÍ PLANT (EES) (POWER AND ENVIRONMENTAL ENGINEERING PLANT)

Due to market trends, the Energetické a ekologické stavitelství plant (Power and Environmental Engineering Plant) (since January 2000) maintained and used its experience in implementation and development of supply stations as its economic basis, and focused on the market for environmental construction and energy conservation programs.

The goal of the EES plant management was to increase quality and reliability, reduce power consumption, protect the environment and ensure safety while carrying out its activities. At the same time, the plant aspired to succeed in a broader market for environmental structures, the construction of which is necessary for the Czech Republic to join the EU. This includes, in particular, construction of wastewater treatment plants, use of secondary sources of materials and energy (biomass, incineration plants), participation in energy conservation programmes (construction of low-energy buildings, construction of alternative sources).

EES plant's awards:

- "Safe Enterprise" Certificate under the BS 8800 management system
- authorisation to use the "Czech Made" mark for container converter stations for municipal public transport
- "Gold Ampere 2001" award for its exhibit "Output Field for Public Transport"
- winner of the Czech National Quality Prize for 2003

In 2003, the Energetické a ekologické stavitelství plant (Power and Environmental Engineering Plant) was entered in the EMAS Register (Eco-Management and Audit Scheme) maintained by the Ministry of the Environment.

ŽS Brno, a. s., závod Energetické a ekologické stavitelství  
Světlá 5, 614 00 Brno, Czech Republic  
tel.: +420 541574001, fax: +420 545577544  
e-mail: zeas@zsbno.cz

## Organizační složky Branches

### ■ ORGANIZAČNÍ SLOŽKY V ZAHRANIČNÍ

Pro zjednodušení činnosti na zahraničních stavebních zakázkách otevírá společnost organizační složky v zahraničí.

#### **Slovensko**

Organizační složka „ŽS Brno, a.s., organizační složka“ se sídlem v Bratislavě byla zřízena v roce 2004 v souvislosti s očekávanou účastí na stavbách slovenských koridorů.

#### **Bulharsko**

Organizační složka „ŽS Brno AD – Klon“ se sídlem v Sofii byla zřízena v souvislosti se zakázkami pro bulharské železnice. Složka funguje od roku 2000. Její činnost řídí výkonný ředitel pro železniční stavby.

#### **Chorvatsko**

Organizační složka „ŽS Brno, a.s. – Podružnica Karlovac“ byla zřízena v souvislosti se zakázkou pro chorvatské železnice se sídlem v Karlovcích. Složka funguje od roku 2003. Její činnost řídí výkonný ředitel pro železniční stavby.

### ■ FOREIGN BRANCHES

In order to simplify the implementation of construction orders abroad, the Company has been opening branches in foreign countries.

#### **Slovakia**

The branch "ŽS Brno, a.s., organizační složka", with its registered address in Bratislava was established in 2004, in connection with the expected participation in the construction of corridors in Slovakia.

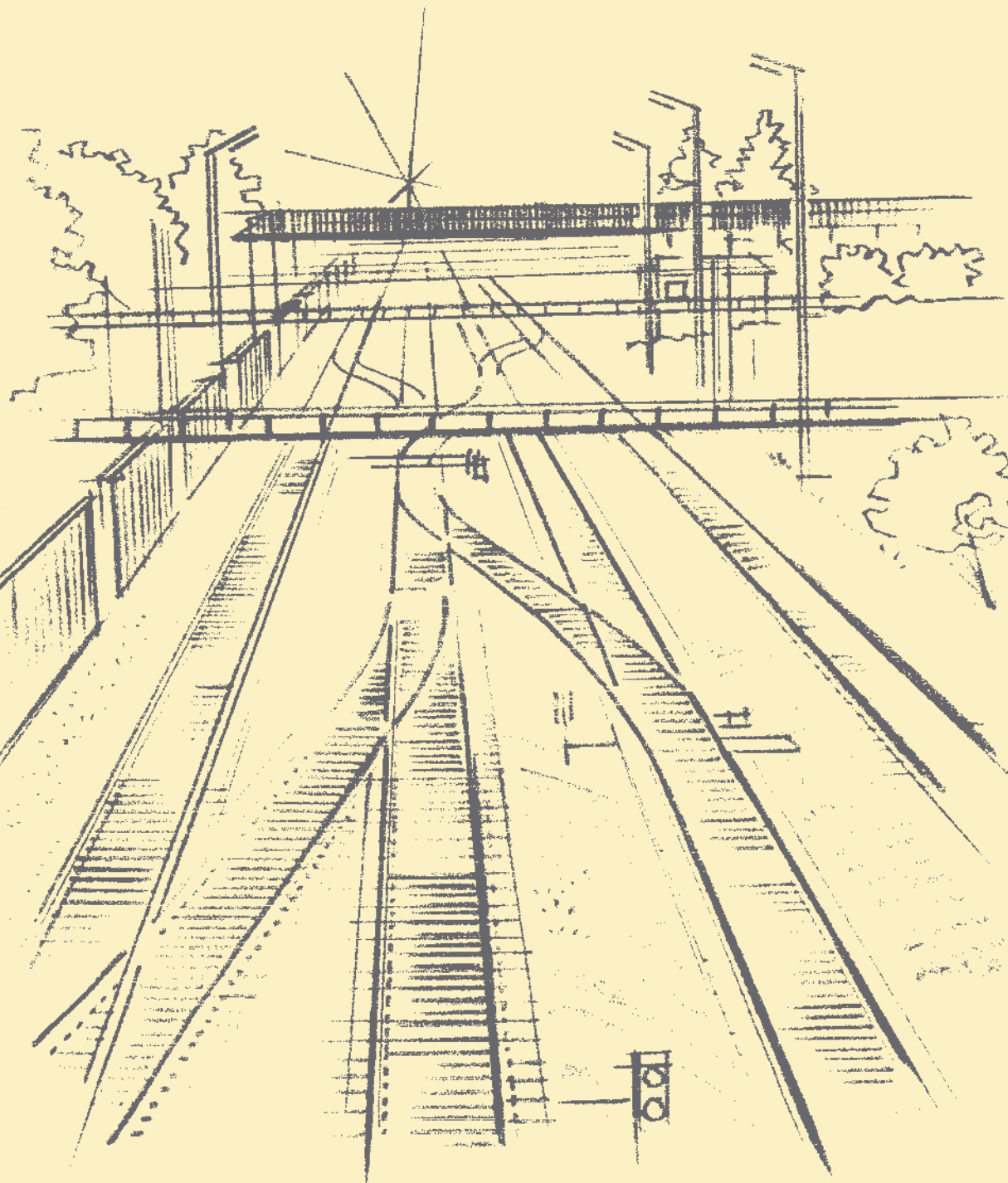
#### **Bulgaria**

The branch "ŽS Brno AD – Klon" with its registered address in Sofia was established in connection with orders for Bulgarian railways. It has been operating since 2000. Activities of the branch are managed by the Executive Director for Railroad Structures.

#### **Croatia**

The branch "ŽS Brno, a.s. – Podružnica Karlovac" was established in connection with an order for Croatian railways located in Karlovac. It has been operating since 2003. Activities of the branch are managed by the Executive Director for Railroad Structures.





# 07

## Patenty a licence

### Patents and Licenses

Společnost má evidovanou ochrannou známku „ŽS BRNO“ – ev. č. 242851, platnost do 27. 3. 2010.

ŽS Brno, a.s. vlastní následující licence:

- licenci k distribuci elektřiny – licence č. 120100023 skupina 12, platnost do 16. 7. 2026.
- obchod s elektřinou – licence č. 140404387 platnost do 16. 10. 2010
- licenci k provozování drážní dopravy – ev.č. L/1995/0067 platnost na dobu neurčitou. Součástí licence je:
  - provozování nepravidelné drážní dopravy na celé síti provozované společností České dráhy a.s.
  - provozování drážní dopravy na železničních vlečkách:
    - Brno-Slatina
    - Ostrava – Sazovna
    - LOGICAR Zaječí
    - Cukrovar Hodonín, a.s. – v likvidaci
    - Olbramovice – štěrkovna
    - Skalice – Agropodnik
    - Jakubčovice – štěrkovna
    - vlečková síť OKD Doprava, a.s., vlečka Šverma
    - závod Borohrádek – středisko Litice

Společnost ŽS Brno, a.s. je čtyřprocentním majitelem vynálezu „Zařízení pro výměnu konstrukčních vrstev železničního spodku a vršku“.

The Company holds the “ŽS BRNO” registered trademark, registration No. 242851; the trademark expires on 27 March 2010.

The Company has the following licenses:

- electricity distribution license – license No. 120100023 group 12; the license expires on 16 July 2026.
- energy trading – license No. 140404387 the license expires on 16 October 2010.
- license for operation of railroad transport – reg. No. L/1995/0067 the license is granted for an indefinite period of time. The license includes:
  - operation of non-scheduled railroad transport throughout the network managed by České dráhy, a.s. (Czech Railways)
  - operation of railroad transport on the following railroad sidings:
    - Brno-Slatina
    - Ostrava – Sazovna
    - LOGICAR Zaječí
    - Cukrovar Hodonín, a.s. – in liquidation
    - Olbramovice – gravel pit
    - Skalice – Agropodnik
    - Jakubčovice – gravel pit
    - the siding network of OKD, Doprava, a.s., the Šverma siding
    - Borohrádek plant – branch Litice

The Company is a 4% owner of the invention “Equipment for the Replacement of the Construction Layers of Railroad Superstructures and Substructures”.

# Zpráva představenstva společnosti a podnikatelské činnosti a stavu majetku

## Report of the Company's Board of Directors on Operations and Assets

### OBCHOD

Rok 2004 byl pokračováním směru, nastoupeného v první polovině devadesátých let. Základním znakem je orientace na velké státní zakázky v segmentu železničního stavitelství, v poslední době doplňovaná o zakázky v oboru pozemního stavitelství. Po dlouhých letech přípravy se podařil průnik na Slovensko na trh železničních zakázek.

V segmentu železničních staveb je největší nově získanou stavbou modernizace železniční trati Trnava–Piešťany v hodnotě 3 936 mil. Kč. V České republice byly získány stavby optimalizací tratí Břeclav–státní hranice ČR v hodnotě 1 118 mil. Kč a Krasíkov–Česká Třebová, 2. část v hodnotě 705 mil. Kč. Z dalších staveb na tomto segmentu je nutno zmínit stavbu elektrizace tratí a PEÚ Svinov–Opava, kde je hodnota našeho podílu 265 mil. Kč, dále výstavba železničního uzlu Zábřeh na Moravě v hodnotě 67 mil. Kč. Na Slovensku byla dále získána ve sdružení stavba ET Zvolen–Báňská Bystrica v hodnotě našeho podílu 161 mil. Kč.

V segmentu, jehož nositelem je závod MOSAN, byla získána v subdodávce pro firmu Skanska zakázka v hodnotě 1 200 mil. Kč na stavbě „Nové spojení Praha, hlavní nádraží–Praha-Libeň“. Významné jsou zakázky na dálnici D47, z nichž je zatím největším firemním úkolem úsek mezi Hrušovem a Bohumínem v hodnotě 102 mil. Kč, prováděný v subdodávce pro společnost Strabag.

Pokračoval vzestup obchodu v oblasti pozemních staveb. V tomto segmentu byla největší novou zakázkou rekonstrukce areálu Masarykovy univerzity v Brně (479 mil. Kč). Významnou zakázkou v Brně je i stavba ve vozovně Medlánky za 80 mil. Kč. Na území Prahy byly zaznamenány přínosy díky stavbě depa metra v Hostivaři (podíl ŽS Brno, a.s. ve sdružení činí 385 mil. Kč) a zajištění protipovodňových opatření v Modřanech (130 mil. Kč). V tomto regionu byla získána také výstavba kanalizace ve Velkých Popovicích v hodnotě 80 mil. Kč. V Ostravě byla získána zakázka Svinov – rekonstrukce výpravní budovy za 199 mil. Kč a stavba VŠB – výstavba auly za 400 mil. Kč. V oblasti působnosti olomoucké divize byly získána práce na výstavbě sportovní haly v Lanškrouně za 73 mil. Kč a výstavba objektu pro mostní provizoria v Brodce u Prostějova za 74 mil. Kč.

Zcela propadl obchod v oboru energetických staveb a ekologických staveb. V roce 2004 se nepodařilo získat nosnou zakázku a současné ekonomické výsledky, spojené se zcela nejasnou perspektivou budoucího vývoje byly základem rozhodnutí o zrušení závodu energetických a ekologických staveb.

### SALES

The trends initiated in the first half of the 1990's continued in 2004, with the key element being the focus on large-scale state orders in the segment of railroad construction, and recently also orders in the segment of ground structure engineering. After many years of preparation, we were able to penetrate the market for railroad construction in Slovakia.

In the railroad construction segment, the work on modernisation of the Trnava–Piešťany track (CZK 3,936 million) is the largest newly acquired construction project. In the Czech Republic, the Company won an order for optimisation of the Břeclav–the Czech border track (CZK 1,118 million) and part 2 of the Krasíkov–Česká Třebová track (CZK 705 million). Other projects in the field of railroad construction that are worth mentioning include the work on the pre-electrification preparation, and the electrification of the Svinov–Opava track, where our participation amounts to CZK 265 million, as well as the construction of the Zábřeh na Moravě railroad junction (CZK 67 million). In Slovakia, the Company was engaged, as a part of a consortium, to work on the electrification of the Zvolen–Báňská Bystrica track (our participation amounts to CZK 161 million).

In the segment of the MOSAN plant we were engaged as a subcontractor for Skanska to work on the construction project “Nové spojení Praha, hlavní nádraží–Praha-Libeň” (“New Connection between the Main Railway Station in Prague and the station in Prague-Libeň”) (CZK 1,200 million). Other significant orders include work on the D-47 highway as a subcontractor for Strabag; the biggest task for the Company being the segment between Hrušov and Bohumín (CZK 102 million).

Sales in the field of ground structures continued to grow. The renovation of the Masaryk University campus in Brno is the largest new order (CZK 479 million) in this segment. Construction in the Medlánky depot (CZK 80 million) is also a major order in Brno. Positive development in Prague can be attributed to construction of an underground depot in Hostivař (the participation of ŽS Brno, a.s. in the consortium amounts to CZK 385 million) and the work relating to flood control measures implementation in Modřany (CZK 130 million). In the same region, the Company also won an order for sewage system construction in Velké Popovice (CZK 80 million). In Ostrava, the Company was engaged to renovate a railway station building in Svinov (CZK 199 million) and to work on the construction of a lecture hall at Vysoká škola báňská (CZK 400 million). In the area of the Olomouc division, we were engaged to build a sports centre in Lanškroun (CZK 73 million) and construct a structure for temporary bridges in Brodce u Prostějova (CZK 74 million).

Sales in the field of power and environmental structures plummeted. We did not manage to win any key order in 2004, and the latest financial results as well as unclear prospects of future development led to the decision to shut the power and environmental engineering plant down.



# Zpráva představenstva společnosti a podnikatelské činnosti a stavu majetku

## Report of the Company's Board of Directors on Operations and Assets

Pro nejbližší období jsou vytvořeny předpoklady pro udržení stávající pozice na trhu železničních staveb a hlavně pro zabezpečení nárůstu v segmentu pozemních staveb. Těžký konkurenční boj bude sveden v oboru silničních staveb. Významné je zvýšení objemu zahraničních zakázek, kde je největší zájem směřován na Slovensko, Maďarsko, Bulharsko, Rumunsko a státy bývalé Jugoslávie, hlavně Chorvatsko.

We have created conditions to maintain our market position on the railroad construction market and in particular, to ensure growth in the ground structure segment in the near future. There is going to be fierce competition in the field of road construction. An increase in the volume of foreign orders, with an emphasis on Slovakia, Hungary, Bulgaria, Romania and the countries of the former Yugoslavia, in particular Croatia, is very important.

### ■ VÝROBA

#### Oborové segmenty

výkony – oborová struktura (v tis. Kč)	2003	2004	rozdíl
Production by Segment (in thousands of CZK)			Difference
drážní   Railroad	5 626 277	4 616 984	-1 009 294
inženýrské a silnice   Engineering and Road	1 058 660	916 652	-142 007
pozemní   Ground	915 702	2 076 996	1 161 294
energetické a ekologické   Power and Environmental	572 781	229 032	-343 749
nestavební   Non-construction	218 738	245 126	26 388
<b>celkem   Total</b>	<b>8 392 158</b>	<b>8 084 790</b>	<b>-307 368</b>

V roce 2004 bylo zaznamenáno mírné snížení objemů výroby proti roku 2003 v rozsahu 3,7 %, v hodnotovém vyjádření o 307 368 tis. Kč. V drážním segmentu byla základní příčinou nemožnost rozvinutí dvou staveb – konkrétně Piešťany–Trnava (cca 750 mil. Kč) a Přerov–Olomouc (cca 450 mil. Kč) – podle původních úvah již v roce 2004. Obě stavby však jsou získány a pouze jejich realizace se posunuje do roku 2005 a dalších let. V drážním segmentu trhu byly odvedeny největší výkony na stavbách Krasíkov–Česká Třebová (1 952 175 tis. Kč), Bohumín (614 155 tis. Kč), Přerov–Olomouc (558 075 tis. Kč), Hranice–Studénka (389 883 tis. Kč) a Perušic–Labin v Chorvatsku (283 480 tis. Kč).

Určitý ústup je znát v segmentu inženýrských staveb a silnic, který má ve své působnosti závod MOSAN. Bylo odvedeno o 142 007 tis. Kč méně výkonů, což představuje snížení o 13,4 %. Největší stavbou byla rekonstrukce stok v Brně (344 660 tis. Kč). V roce 2004 MOSAN dokončil mimořádně pěkné technické dílo – mosty pro tramvajovou trať Hlubočepy–Barrandov v Praze.

Za pozornost stojí rapidní nárůst výkonů v segmentu pozemních staveb. Důsledná orientace na velké stavby bez podstatných rizikových prvků byla podstatou přeměny dřívějšího ztrátového hospodaření závodu 40 k současným, možno říci „v oboru standardním výsledkům“. Největší stavbou pozemního segmentu trhu byly práce v Praze na metru v Hostivaři (437 686 tis. Kč). Na území Prahy byly prováděny i další velké stavby na letišti v Ruzyni, hlavní budově terminálu 2 (235 946 tis. Kč) a na tomto terminálu ještě tzv. prst C (147 299 tis. Kč). Ze společenského hlediska má určitě největší význam dokončení městského divadla v Brně (414 083 tis. Kč).

### ■ PRODUCTION

#### Industry Segments

In 2004, there was a slight decrease, by 3.7% corresponding to CZK 307,368,000, in production volumes compared to 2003. The main reason in the railroad segment was the inability to implement two construction projects, Piešťany–Trnava (approx. CZK 750 million) and Přerov–Olomouc (approx. CZK 450 million) in 2004, as originally anticipated. However, we have won the orders for both of these construction projects and it is merely the implementation thereof that is being postponed to 2005 and the following years. In the railroad segment, the largest production volumes included the construction projects Krasíkov–Česká Třebová (CZK 1,952,175,000), Bohumín (CZK 614,155,000), Přerov–Olomouc (CZK 558,075,000), Hranice–Studénka (CZK 389,883,000) and Perušic–Labin in Croatia (CZK 283,480,000).

There is a certain decline also in the segment of engineering structures and road construction that is covered by the MOSAN plant. The volume of production is lower by CZK 142,007,000 which corresponds to 13.4% decrease. The largest construction project was the reconstruction of a sewer system in Brno (CZK 344,660,000). In 2004, MOSAN completed an extraordinary engineering project – bridges for the Hlubočepy–Barrandov tram line in Prague.

A dramatic increase in production in the ground structure segment should be noted. A transformation of the previously loss-making operation of Plant 40 to the current results that may be described as “industry-standard” occurred mainly as a result of focusing on large-scale construction projects without significant risks. Construction work on underground transport facilities in Prague–Hostivař (CZK 437,686,000) was the largest construction project of the ground structure segment. Other large-scale construction projects in Prague included work on the terminal 2 main building of the Ruzyně airport (CZK 235,946,000) as well as concourse C of the terminal building (CZK 147,299,000). The most significant project from a cultural standpoint is certainly the completion of the Municipal Theatre in Brno (CZK 414,083,000).

# Zpráva představenstva společnosti a podnikatelské činnosti a stavu majetku

## Report of the Company's Board of Directors on Operations and Assets

Segment ekologických a energetických staveb zaznamenal 60% snížení výkonů. Největší zakázkou bylo ekologické vytápění v Jindřichově Hradci (119 107 tis. Kč). Druhou největší stavbou byla měřícína v Brně-Kohoutovicích (24 802 tis. Kč).

Nestavební výkony zaznamenaly zvýšení o 12,0 % oproti předchozímu roku. Podstatu nestavebních výkonů tvoří výkony dopravy, mechanizace, dílen, železární, stanice technické kontroly, projekce, informačních technologií a dalších činností. Určitý podíl na nestavebních výkonech tvoří také výroba rozvaděčů a prodej zboží.

The power and environmental engineering segment suffered a 60% decline in production. The largest order was the environmentally friendly heating system in Jindřichův Hradec (CZK 119,107,000). The converter station in Brno-Kohoutovice was the second largest construction project (CZK 24,802,000).

Non-construction production witnessed a 12.0% increase compared to last year. The essential areas of non-construction production included transportation, mechanisation, workshops and metal works production, technical control stations, design, information technology and other activities. Switchboard manufacturing and the sale of goods also contributed to non-construction production.

### Zákaznické segmenty

Výkony – zákaznická struktura (v tis. Kč)	2003	2004	rozdíl
Production – Customer Structure (in thousands of CZK)			
Česko, veřejné   Czech Rep., public sector	7 904 358	7 183 310	-721 047
Česko, soukromé   Czech Rep., private sector	126 778	105 168	-21 611
zahraničí, veřejné   Foreign, public sector	142 472	551 186	408 714
nestavební práce   Non-construction	218 551	245 126	26 575
<b>Celkem   Total</b>	<b>8 392 158</b>	<b>8 084 790</b>	<b>-307 369</b>

### Customer Segments

V zákaznických segmentech došlo k dalšímu posilování podílu prací na vrub veřejných prostředků. Stavební výroba se z 95,7 % odvíjí na státních zakázkách a po započtení odhadu podílu nestavebních výkonů se dá s jistotou konstatovat, že společnost ŽS Brno, a.s. se v roce 2004 (stejně jako již v roce 2003) z celých 97 % orientovala na prostředky z veřejných zdrojů.

Client segments show a higher share of projects funded from public sources. Public engagements accounted for 95.7% of construction projects and after including an estimate of the share of non-construction production, we may say that in 2004, 97% of the activities of ŽS Brno, a.s. used public funds.

### ■ EKONOMIKA A FINANCOVÁNÍ

I když došlo k mírnému snížení výkonů, ekonomické výsledky jsou nejlepší v celé dlouhé firemní historii. Přidaná hodnota vůbec poprvé přesáhla magickou hranici jedné miliardy korun a její nárůst je takřka 20 %. Významně se o 25 % zvýšil i provozní hospodářský výsledek.

Počet zaměstnanců se snížil o 19 osob, průměrná měsíční mzda se zvýšila o 9,7 % z 20 710 Kč na 22 724 Kč. Největší nárůst průměrné mzdy byl zaznamenán u závodu 40 ve výši 17,9 %.

Zhoršení finančního výsledku hospodaření způsobily především kursové ztráty při inkasu v zahraničních měnách. Daň z příjmu zůstala na podobné úrovni jako v roce 2003 a obecně se dá říct, že optimalizace daňového zatížení je jedním z klíčových úkolů pro rok 2005.

Hospodářský výsledek před zdaněním se zvýšil o 12 % na 146 895 tis. Kč a celkový výsledek za účetní období se zvýšil o 24 % na 84 503 tis. Kč. Přes všechna tato zlepšení je cílem společnosti tyto hodnoty při stejných výkonech alespoň zdvojnásobit.

### ■ FINANCIAL RESULTS AND FUNDING

Despite a slight decline in production, the financial results are the best in the Company's long history. For the first time, added value exceeded the magic threshold of one billion Czech crowns, and its increase represented almost 20%. Operating profit increased by a significant 25%.

The number of employees decreased by 19 persons; the average monthly wage increased by 9.7%, to CZK 22,724. The biggest increase in the average wage, of 17.9%, occurred in Plant 40.

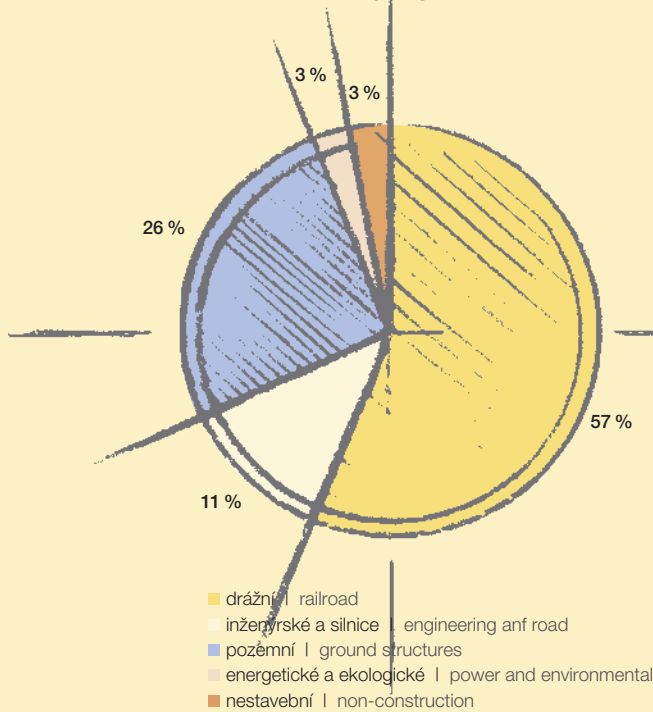
Profit from financial operations worsened mainly as a result of exchange rate losses when collecting payments in foreign currencies. Income tax remained close to its 2003 level and we may say that tax planning is one of the key tasks for 2005.

Pre-tax income increased by 12%, to CZK 146,895,000, and net income for the accounting period increased by 24% to CZK 84,503,000. Despite these improvements, the goal of the Company is to double these figures while maintaining the same production level.

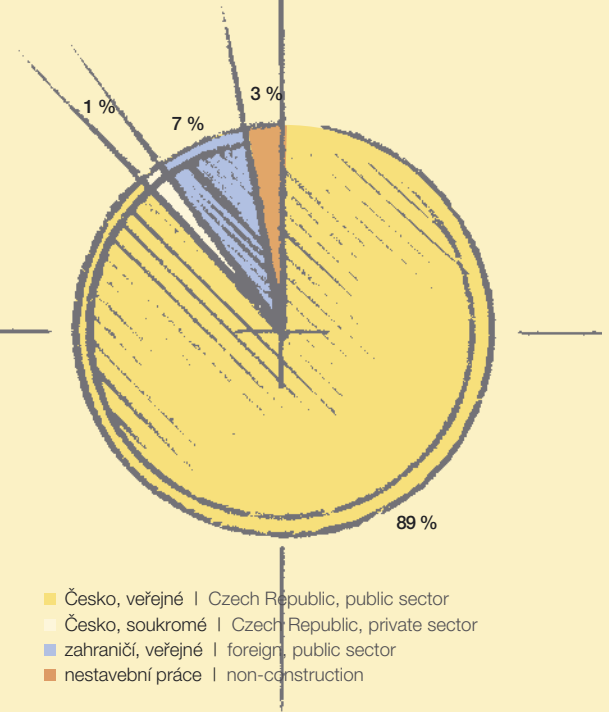
# Zpráva představenstva společnosti a podnikatelské činnosti a stavu majetku

## Report of the Company's Board of Directors on Operations and Assets

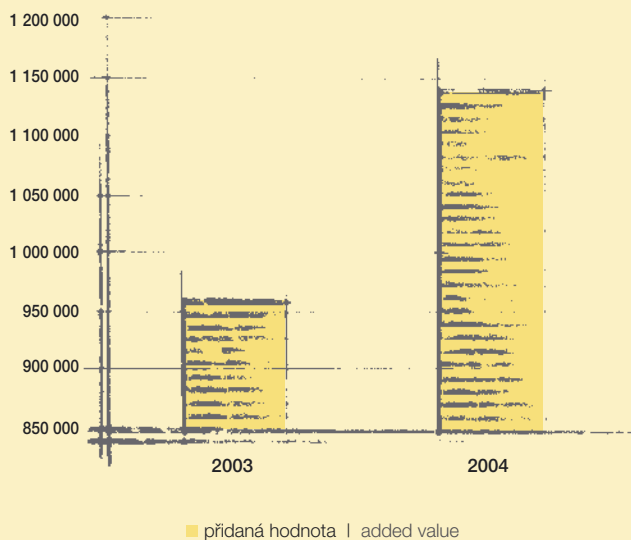
**Výkony 2004 – oborové segmenty**  
Production 2004 – Industry Segments



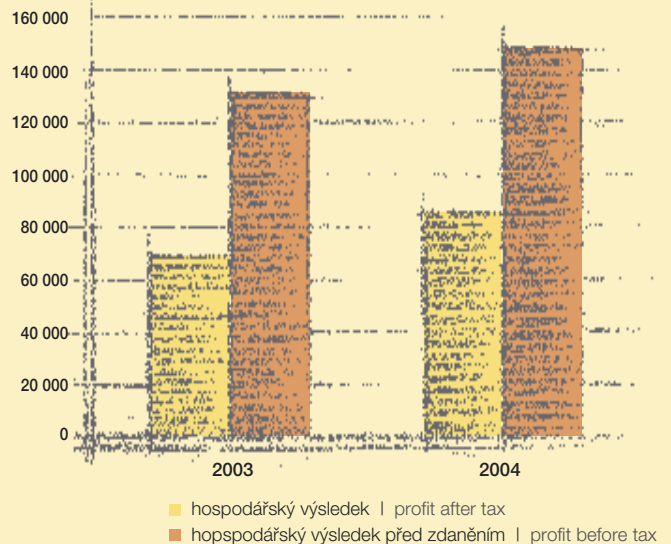
**Výkony 2004 – zákaznická struktura**  
Production 2004 – Customer Structure



**Vývoj přidané hodnoty**  
Development of Added Value



**Vývoj hospodářského výsledku**  
Development of Product



## Zpráva představenstva společnosti a podíkatelské činnosti a stavu majetku

### Report of the Company's Board of Directors on Operations and Assets

Bilanční suma v rozvaze je o 613 643 tis. Kč vyšší než v roce 2003. Zdroji tohoto nárůstu jsou na straně aktiv především krátkodobé pohledávky, u kterých došlo v průběhu roku 2004 k prodloužení doby splatnosti. Zároveň se dá ale konstatovat, že vzhledem k zákaznické struktuře výroby není oblast pohledávek nijak riziková. Hlavně prodejem dvou rozsáhlých pozemků v Brně – na Morávce a na Vinohradech – došlo ke snížení masy dlouhodobých aktiv o 232 442 tis. Kč, tedy o 14,6 %.

Na straně pasiv se zvýšil vlastní kapitál o 76 385 tis. Kč a cizí zdroje o 537 258 tis. Kč. Příčinu zvýšení cizích zdrojů je nutno hledat u zvýšení krátkodobých pohledávek.

Poměrové ukazatele zaznamenaly zřetelné zlepšení, i když pořadí je nutno hodnotit, že jde o „spodní hranici dobrých hodnot“. Rentabilita celkového vloženého kapitálu (ROA) se zlepšila o 7,1 %, rentabilita vlastního kapitálu (ROE) se zvýšila o 14,2 % a rentabilita tržeb (ROS) se zvýšila o 29,1 %.

#### ■ ORGANIZACE A ŘÍZENÍ

Organizační struktura společnosti nebyla v roce 2004 zásadně změněna. Nastaly podstatné změny v systému řízení, kdy byla u staveb aplikována metoda APO. Základní charakteristikou této metody je permanentní kontrola a optimalizace finálního výsledku zakázky. V roce 2004 se týkala jen vybraných zakázek a kryla cca 80 % výroby, od 1. 1. 2005 bude aplikována u všech stavebních zakázek a její principy budou uplatněny i u nestavební výroby.

#### ■ HLAVNÍ INVESTICE A ZPŮSOB JEJICH FINANCOVÁNÍ

Dlouhodobý hmotný majetek se v pořizovacích cenách snížil o 120 304 tis. Kč na konečnou hodnotu 1 770 333 tis. Kč. Dlouhodobý nehmotný majetek se v pořizovacích cenách zvýšil o 10 315 tis. Kč na konečnou hodnotu 82 281 tis. Kč. Dlouhodobý finanční majetek se v pořizovacích cenách snížil o 40 488 tis. Kč na konečnou hodnotu 315 692 tis. Kč.

Celková suma majetku najatého formou finančního leasingu se za rok 2004 zvýšila o 41 706 tis. Kč na konečnou hodnotu 275 724 tis. Kč. Z této hodnoty je již uhrazeno 164 147 tis. Kč, v roce 2005 je splatno 28 256 tis. Kč a v dalších letech je splatno 83 321 tis. Kč. Největší položky najatého majetku představují velké stavební mechanismy.

The balance sheet volume is higher by CZK 613,643,000 than in 2003. On the assets side, short-term receivables, the repayment term of which was extended in 2004, are the main source of the increase. We may also say that given the customer structure of production, the receivables do not involve particular risks. Long-term assets decreased by CZK 232,442,000 i.e. 14.6%, mainly as a result of a sale of two large land plots, Brno – Morávka and Brno – Vinohrady. On the liabilities side, equity increased by CZK 76,385,000 and liabilities towards third parties increased by CZK 537,258,000. The increase in liabilities towards third parties was caused by an increase in short-term receivables.

Performance ratios improved significantly, although they are still at the “lower level of good figures”. Return on assets (ROA) improved by 7.1%, return on equity (ROE) increased by 14.2% and return on sales (ROS) increased by 29.1%.

#### ■ ORGANISATION AND MANAGEMENT

The organisational structure of the Company did not change significantly in 2004. Substantial changes in management system were implemented, namely the introduction of the APO method in construction management. This method is characterised by on-going supervision and optimisation of the final completion of the order. In 2004, it applied only to selected orders and covered approximately 80% of the production; as of 1 January 2005, it will be applied to all construction orders and its principles will also apply to non-construction production.

#### ■ MAJOR INVESTMENTS AND THEIR FUNDING

Tangible fixed assets decreased at cost by CZK 120,304,000 to a total of CZK 1,770,333,000. Intangible fixed assets increased at cost by CZK 10,315,000 to a total of CZK 82,281,000. Long-term financial assets decreased at cost by CZK 40,488,000 to a total of CZK 315,692,000.

The total amount of assets leased under finance leases increased by CZK 41,706,000 to a total amount of CZK 275,724,000 in 2004. Of this amount, CZK 164,147,000 has been paid; a further CZK 28,256,000 is payable in 2005, and in subsequent years the amount of CZK 83,321,000 will be payable. The largest items of leased assets include large construction machinery.

# Zpráva představenstva společnosti a podnikatelské činnosti a stavu majetku

## Report of the Company's Board of Directors on Operations and Assets

### ■ NEMOVITOSTI VE VLASTNICTVÍ SPOLEČNOSTI

Společnost vlastní nemovitý majetek v celkové pořizovací hodnotě 1 167 901 tis. Kč. Z toho pozemky tvoří hodnotu 270 702 tis. Kč a budovy a stavby hodnotu 897 199 tis. Kč. Pořizovací hodnota nemovitého majetku se za rok 2004 snížila o 153 586 tis. Kč.

K nemovitostem jsou vytvořeny opravné položky v celkové hodnotě 64 717 tis. Kč. Celková zůstatková hodnota nemovitostí po započtení opravných položek je 911 366 tis. Kč a za rok 2004 se snížila o 197 992 tis. Kč.

### ■ VÝZKUM A VÝVOJ

V oblasti železničního stavitelství byla nejvýznamnější aktivitou spolupráce na vývoji stroje pro zřizování konstrukcí železničního spodku bez sejmutí kolejového roštu. V roce 2004 již probíhala řada provozních zkoušek dokončeného stroje.

Závod MOSAN se podílel na programech „Výzkum odhadu životnosti betonových konstrukcí“ a „Dlouhodobé sledování mostů velkých rozpětí“. Dokladem technické schopnosti zaměstnanců závodu bylo dokončení výstavby estakády vysouvaných mostů tramvajové trati Hlubočepy–Barrandov v Praze.

Největší objemy vývojových prací v roce 2004 byly odvedeny u závodu energetického a ekologického stavitelství. Pokračoval vývoj součástí měničů pro městskou dopravu – trakčních usměrňovačů a vývodových rozvaděčů. Významný je také vývoj součástí pro drážní trakci a drážní zabezpečení – frekvenčních měničů, software a řídicích systémů.

Závod pozemního stavitelství se spíše soustředil na praktickou aplikaci znalostí a zkušeností. Největší význam má tvorba závodové výrobně-technické základy pro monolitické železobetonové konstrukce, příprava týmu pro ekologické stavby a příprava technologie dřevěných konstrukcí.

### ■ REAL ESTATE OWNED BY THE COMPANY

The total value of the Company's real estate is CZK 1,167,901,000 at acquisition cost, of which the cost of land amounts to CZK 270,702,000 and the cost of buildings and structures amounts to CZK 897,199,000. The acquisition costs of the real estate decreased by CZK 153,586,000 in 2004.

Provisions in the total amount of CZK 64,717,000 were made with respect to the real estate. The total net book value of the real estate, taking into account the provisions, is CZK 911,366,000; it decreased by CZK 197,992,000 in 2004.

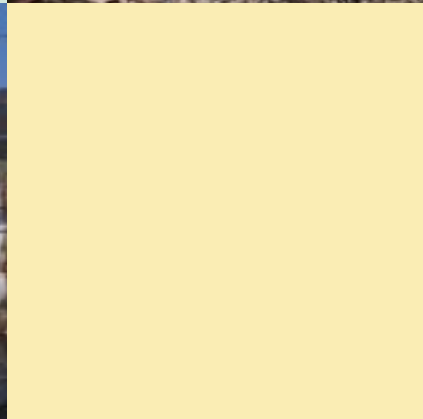
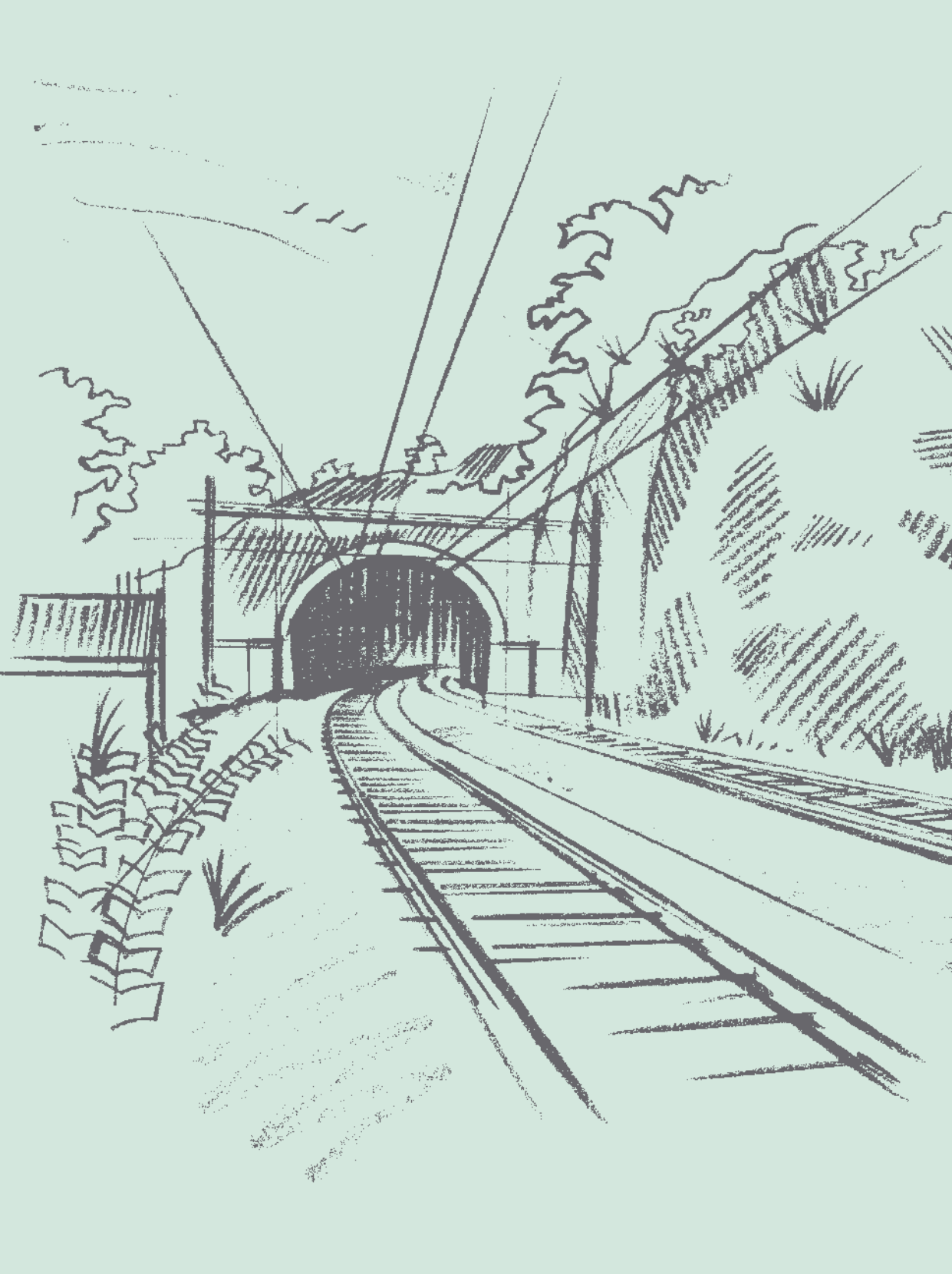
### ■ RESEARCH AND DEVELOPMENT

In the field of railroad construction, the most significant activity has been co-operation in the development of machinery for railroad substructure construction without the removal of ties and rails. In 2004, a number of operational tests of the completed machine were carried out.

The MOSAN Plant participated in the “Research of estimates of concrete structure durability” and “Long-term monitoring of long-span bridges” projects. The completion of fly-over bridges at the Hlubočepy–Barrandov tram line in Prague is proof of the engineering skills of the plant's employees.

Most of R&D activities were carried out by the Energetické a ekologické stavitelství plant (Power and Environmental Engineering). Development of parts of converter stations for public transport – traction rectifiers and outlet switchboards continued. Other significant R&D activities include the development of parts for railroad traction and railroad safety systems – frequency converters, software and control systems.

The ground structure plant focused on practical application of its knowledge and experience. The most significant areas include the building of the plant's operational and technological base with respect to cast-in-place reinforced-concrete structures, putting together a team for environmental engineering projects and development of wooden structure technology.



# Informace o cenných papírech

## Information on the Company's Securities

S akciemi vydanými společností ŽS Brno, a.s. se do roku 2003 obchodovalo na vedlejším trhu Burzy cenných papírů Praha, a.s.

Dne 8. 10. 2003 nabylo právní moci Rozhodnutí burzovní komory ze dne 17. 9. 2003 o vyloučení akcií ŽS Brno, a.s. (ISIN CS0005028554) z obchodování na regulovaném trhu organizovaném Burzou cenných papírů Praha, a.s. Důvodem vyloučení bylo nesplnění předpokladu přijetí cenného papíru k obchodování stanovený v § 72 odst. 1, písm. i) zákona o podnikání na kapitálovém trhu (rozptýlení mezi veřejnost alespoň 25,0 % jmenovité hodnoty všech kusů emise, nezajištění bezproblémové obchodovatelnosti na regulovaném trhu).

Organizátor regulovaného trhu Burza cenných papírů Praha, a.s. vyloučil předmětný cenný papír z obchodování s účinností k 22. 10. 2003 – posledním dnem obchodování bylo 21. 10. 2003.

V říjnu 2004 schválila Komise pro cenné papíry Dluhopisový program a prospekt pro dluhopisový program v nejvyšším objemu nesplacených dluhopisů vydaných v rámci dluhopisového programu 3 000 000 000,- Kč. Doba trvání dluhopisového programu je 5 let. Burzovní výbor pro kotaci počátkem listopadu rovněž schválil dluhopisový program a prospekt vypracovaný pro dluhopisový program.

V prosinci 2004 schválila Komise pro cenné papíry doplněk dluhopisového programu pro účely vydání 1. emise v rámci dluhopisového programu. Jedná se o zaknihované dluhopisy na doručitele v celkové předpokládané jmenovité hodnotě emise 600 000 000,- Kč, o jmenovité hodnotě jednoho dluhopisu 10 000,- Kč a s pevným úrokovým výnosem. Pokud emitent ŽS Brno, a.s. do 6 měsíců ode dne nabytí právní moci rozhodnutí Komise (tj. 13. 6. 2005) o schválení ne zahájí upisování dluhopisů, pozbývá toto rozhodnutí právních účinků. Rozhodnutím Burzovního výboru pro kotaci, byly dluhopisy přijaty k burzovnímu obchodu na volném trhu.

Until 2003, shares of ŽS Brno, a.s. were traded on the secondary market of Burza cenných papírů Praha, a.s.

On 8 October 2003, a Resolution of the Stock Exchange Chamber dated 17 September 2003 on the exclusion of shares of ŽS Brno, a.s. (ISIN CS0005028554) from trading on the public market organised by Burza cenných papírů Praha, a.s., became final and unappealable. The reason for exclusion was the failure to comply with the requirements for acceptance of a security for trading set out in Section 72 (1) (i) of the Undertaking on a Capital Market Act (distribution among the public of no less than 25% of the nominal value of all shares of the issue, failure to procure problem-free tradability on the public market).

The organiser of the public market, Burza cenných papírů Praha, a.s., excluded the relevant securities from trading with effect as of 22 October 2003 – the last day of trading was 21 October 2003.

In October 2004, the Securities Commission approved a Bond Programme and the prospectus of the bond programme up to the amount of unpaid bonds, issued as a part of the programme, of CZK 3,000,000,000. The term of the bond programme is five years. At the beginning of November, the Stock Exchange Listing Committee also approved the bond programme and the prospectus thereof.

In December 2004, the Securities Commission approved a supplement to the bond programme for the purpose of the first-round bond issue under the bond program. The bonds are in bearer, book-entry form and bear fixed interest; the nominal value per bond is CZK 10,000. The total anticipated nominal value of the issue is CZK 600,000,000. If the issuer, ŽS Brno, a.s., does not commence the subscription of bonds within six months of the approval resolution of the Securities Commission becoming final and unappealable (i.e. 13 June 2005), such resolution becomes legally ineffective. The bonds were accepted for trading on the free market by a Resolution of the Stock Exchange Listing Committee.

# 10

## Dividendová politika Dividend Policy

### Zisk na akcii

### Earnings per Share

položka   Item	2002	2003	2004
celkový počet akcií   total number of shares	486 463	486 463	486 463
upravený počet akcií   adjusted number of shares	486 463	486 463	486 463
zisk v tis. Kč   earnings in CZK thousands	61 805	67 933	84 503
zisk na jednu akcii v Kč   earnings per share in CZK	127	140	174
dividenda   dividend	0	0	0

# 11

## Návrh na rozdělení zisku Proposal for Distribution of Profits

<b>Celkový čistý zisk za rok 2004</b>	<b>84 503 tis. Kč</b>	<b>Total net profit for 2004</b>	<b>CZK 84,503,000</b>
Návrh na rozdělení zisku:		Proposal for distribution of profit:	
- příděl do rezervního fondu	28 379 tis. Kč	- Allocation to the reserve fund	CZK 28,379,000
- příděl do fondu sociálních výhod	7 189 tis. Kč	- Allocation to the social benefit fund	CZK 7,189,000
- tantiémy	2 340 tis. Kč	- Fees to the management	CZK 2,340,000
- příděl do statutárního fondu	46 595 tis. Kč	- Allocation to the statutory fund	CZK 46,595,000



# 12

## Informace o aktivitách v oblasti životního prostředí Information on Environmental Activities

Systémový řád společnosti č. 04107 – Řád ekologie vydáný u naší společnosti, stanovuje opatření, postupy a odpovědnosti k zajištění ochrany životního prostředí v souladu splatnými zákony v oblastech:

- odpadového hospodářství
- ochrany ovzduší před znečišťujícími látkami
- vodního hospodářství
- obecné ochrany přírody a krajiny
- nakládání s chemickými látkami a přípravky

### Ovzduší

V současné době má společnost pouze 1 střední zdroj znečištění ovzduší, a to plynovou kotelnu Brno, ul. Heršpická (BAUHAUS) a 1 malý zdroj – kotelnu na tuhá paliva Olomouc, ul. Sibiřská. Na ostatní malé zdroje se již nevztahuje oznamovací povinnost, provádí se pouze kontrola spalinových cest a měření účinnosti spalování.

Střední zdroj znečištění ovzduší, kotelna na lehký topný olej Brno, ul. Heršpická (areál Morávka), byl v tomto roce ekologicky odstraněn.

### Vodní hospodářství

Podle Řádu ekologie jsou u všech závodů a divizí určeni Pracovníci vodního hospodářství. V průběhu roku byly prováděny kontroly a zjištěné nedostatky ihned odstraňovány.

### Odpadové hospodářství

Podle Řádu ekologie jsou u všech závodů a divizí určeni Pracovníci odpadového hospodářství.

Evidence odpadů se provádí v informačním systému společnosti, který splňuje všechny zákonné podmínky pro evidenci odpadů a je propojen s účetnictvím společnosti. V roce 2004 byl zaveden systém environmentálního manažerského účetnictví, který dává přehled o celkových i dílčích nákladech souvisejících s činnostmi v návaznosti na jednotlivé složky životního prostředí. Průběžná evidence odpadů se provádí přímo na pracovištích.

Celkem byla společností zajištěna likvidace cca 372 tis. tun odpadů, z toho cca 44 tun nebezpečných odpadů.

### Chemické hospodářství

Podle Řádu ekologie jsou u všech závodů a divizí určeni Pracovníci chemického hospodářství.

Tito pracovníci evidují veškeré nebezpečné chemické látky a přípravky, s kterými se na pracovištích nakládá a jsou u nich uloženy bezpečnostní listy těchto výrobků.

V roce 2004 byli v rámci pravidelného ročního školení, proškoleni všichni mistři a stavbyvedoucí z organizace ochrany životního prostředí u naší společnosti a ze všech ekologických právních předpisů potřebných pro výkon funkce. V roce 2004 nebyla společností uložena žádná pokuta za nedodržení zákonných povinností v oblasti ekologie.

Company Regulation No. 04107 – the Company's environmental regulation, sets out measures, procedures and responsibilities to ensure the protection of the environment in accordance with valid legal regulations in the following areas:

- Waste management
- Protection against air pollution
- Water management
- General land and nature conservation
- Handling of chemicals and chemical agents

### Air

Currently, there is only one medium-scale source of pollution in the Company, that being a gas boiler plant at Heršpická st. (BAUHAUS), Brno, and one small-scale source, that being a solid fuel boiler plant at Sibiřská St., Olomouc. The notification duty no longer applies to other small-scale pollution sources; only exhaust pipe inspections and incineration efficiency tests are carried out. A light fuel oil boiler plant at Heršpická street (Morávka grounds), in Brno which was a medium-scale pollution source, was removed in an environmentally-friendly manner this year.

### Water management

In accordance with the Environmental Regulation, water management officers have been designated in all plants and divisions. Inspections were carried out throughout the year and any deficiencies were immediately rectified.

### Waste management

In accordance with the Environmental Regulation, waste management officers have been designated in all plants and divisions.

Waste is recorded in the Company's information system that complies with all legal requirements for waste recording and is interconnected with the Company's accounting system. In 2004, an environmental management accounting system was introduced; it provides an overview of total and component costs relating to activities in each of the environmental management areas. Continuous recording of waste is done directly at respective workplaces.

The Company has arranged for disposal of approximately 372,000 tons of waste, including 44 tons of hazardous waste.

### Management of chemicals

In accordance with the Environmental Regulation, chemical management officers have been designated in all plants and divisions.

These officers record all hazardous chemicals and substances that are used in the workplace and keep safety records of these products.

In 2004, as a part of the regular annual training, all foremen and construction site managers participated in environmental protection training and training in environmental legal regulations necessary for performing their position. In 2004, no fine for a breach of legal obligations in the environmental field was imposed on the Company.

## 13

## Předpokládaný vývoj účetní jednotky

### Projected Development of the Accounting Unit

V roce 2005 jsou nastartovány procesy v systému řízení, které by měly radikálně zlepšit výsledky. Bylo přijato rozhodnutí o celoplošném nasazení metody řízení APO, postavené na trvalé optimalizaci konečných výsledků zakázky. Metoda umožňuje včasnou identifikaci rizik a poskytuje prostor pro bránění jejich vzniku. Dále budou provedeny změny v organizaci řídicích činností, jejichž cílem jsou významné úspory ve spotřebě nákladů správné režie.

In 2005 new management system processes that should bring about an improvement of results, will be implemented. A decision has been made to use the APO management method, that is based on a continuous optimisation of final completion of an order, in the entire company. The method allows the identification of any risks in time and provides an opportunity to prevent their occurrence. In addition, changes in the organisation of management activities will be made. These changes aim at savings in administrative overhead costs.

VZZ – ukazatel	skut 2004	plán 2005	změna	%
Profit and Loss Statement – Indicator	2004 Actual	2005 Planned	Change	
výkony   production	8 084 790	9 996 803	1 912 013	23,6 %
přidaná hodnota   added value	1 141 525	1 302 049	160 524	14,1 %
provozní HV   operating profit	209 550	298 952	89 402	42,7 %
finanční HV   profit from financial operations	-62 668	-49 544	13 124	20,9 %
HV před zdaněním   pre-tax income	146 895	249 408	102 513	69,8 %
daň z příjmu   income tax	62 392	74 828	12 436	19,9 %
HV za období   income for the period	84 503	174 580	90 077	106,6 %

Zvýšení objemu výkonů je postaveno na 60% podílu zakázek v oboru železničního stavitelství a to jak v České republice, tak v zahraničí (Slovensko, Chorvatsko, Bulharsko). Druhým nejvýznamnějším segmentem je pozemní stavitelství, kde jsou plánovány výkony ve výši 2,5 mld. Kč. Pozemní stavitelství se výhradně orientuje na stavby v České republice. Základním úkolem výroby je udržení obchodních výsledků i v realizační části, což představuje úplnou likvidaci ztrátových staveb.

The increase in production is based on a 60% share of railroad construction orders both in the Czech Republic and abroad (Slovakia, Croatia, Bulgaria). The second most important segment is ground structure engineering with a planned production amounting to CZK 2.5 billion. Ground structure engineering focuses exclusively on construction projects in the Czech Republic. The key task in the area of production is to maintain the level of business results even during implementation which means a complete elimination of loss-making construction projects.

## Předpokládaný vývoj účetní jednotky

### Projected Development of the Accounting Unit

Rozvaha – ukazatel Balance sheet – Indicator	skut 2004 2004 Actual	plán 2005 2005 Planned	změna Change	%
bilanční suma   balance sheet volume	4 425 534	4 277 175	-148 359	-3,3 %
dlouhodobá aktiva   long-term assets	1 356 248	1 301 767	-54 481	4,0 %
oběžná aktiva   current assets	3 005 202	2 901 308	-103 894	-3,5 %
vlastní kapitál   equity	930 232	1 095 283	165 051	17,8 %
cizí zdroje   liabilities towards third parties	3 494 849	3 181 892	-312 957	-9,0 %

V oblasti rozvahy se nepředpokládají razantní změny. V oblasti dlouhodobého majetku bude probíhat proces snižování zbytných aktiv (budovy, pozemky) a zároveň proces obnovy a doplnění sortimentu klíčových stavebních mechanismů. Oblast oběžných aktiv je ovlivněna prodlužováním dob splatnosti pohledávek u velkých zakázek. V oblasti cizích zdrojů dojde k významné vnitřní změně. Schválená emise dluhopisů ovlivní strukturu cizích zdrojů a umožní financování provozního kapitálu.

No significant changes to the balance sheet are anticipated. As for long-term assets, redundant assets (buildings and land plots) will be gradually eliminated and, at the same time, key construction equipment and machinery will be renovated and expanded. Current assets are influenced by extended repayment terms of large-order receivables. There will be a significant structural change in liabilities towards third parties. The approved bond issue will affect the structure of liabilities towards third parties and will provide working capital.

Poměrové ukazatele Performance Ratios	skut 2004 2004 Actual	plán 2005 2005 Planned	změna Change	%
ROA – rentabilita celkového kapitálu   ROA – return on assets	1,91%	4,08%	2,17%	113,6 %
ROE – rentabilita vlastního kapitálu   ROE – return on equity	9,08%	15,94%	6,86%	75,6 %
ROS – rentabilita tržeb   ROS – return on sales	1,05%	1,74%	0,69%	65,7 %

Poměrové ukazatele naznačují úkoly, které stojí před společností. Hodnoty poměrových ukazatelů rentability dosahují nižších hodnot při srovnání s největšími stavebními společnostmi v ČR. Právě zajištění výsledků srovnatelných s nejlepšími firmami v oboru je úkolem, který je před představenstvo postaven.

Performance ratios indicate the tasks the Company is facing. Return ratios are lower compared to the largest construction companies in the Czech Republic. It is a task for the Board of Directors to achieve results comparable with the best companies in the industry.

## 14

## Budoucí tendence vývoje činnosti společnosti

### Future Trends in the Development of the Company's Business

Stavební výroba v České republice vykazovala v uplynulých letech neustálý růst. Lze tedy předpokládat, že tento trend, i když ne tak dynamický, zůstane zachován i v nejbližších letech a bude tak i nadále podporovat příliv zahraničních investic do české ekonomiky.

Celkové výnosy společnosti ŽS Brno, a.s. jsou v období 2005–2010 predikovány na základě předpokládaného vývoje makroekonomických ukazatelů. Ve svém předpokladu neuvažujeme s extrémní změnou příjmů a tím i výdajů Státního fondu dopravní infrastruktury (dále jen SFDI), který je jedním z klíčových investorů. Společnost ŽS Brno, a.s. předpokládá zachování současného tržního podílu v České republice. Meziroční nárůst tržeb společnosti je predikován na cca 6 %. I přes očekávaný růst stavebního trhu v České republice však zůstane tuzemský trh v následujících letech omezený a nárůsty tržeb bude třeba zabezpečovat v zahraničí.

Z daného hlediska se společnost ŽS Brno, a.s. bude snažit proniknout na zahraniční trhy, zejména na Slovensko, kde se dá očekávat nárůst investic v oblasti infrastruktury, dále na trhy v Bulharsku, Rumunsku, státech bývalé Jugoslávie a Maďarska.

Nejsilnějším segmentem společnosti ŽS Brno, a.s. jsou Železniční stavby, které představují více než 50 % produkce. Výroba je převážně soustředěna na modernizaci železničních koridorů v České republice. Budoucí vývoj silně závisí na termínech realizace výstavby, zejména III. a IV. železničního koridoru, které jsou závislé především na zajištění financování ze strany SFDI, popř. využití fondů Evropské unie. Proto společnost nepředpokládá na tomto segmentu masivní nárůsty.

Segment Železničních staveb je však velmi stabilní a ŽS Brno, a.s. zaujímá přední postavení. Nárůsty v oblasti Železničních staveb společnost předpokládá hlavně v zahraničí, kde se očekávají zvýšené investice právě ve výše zmíněných státech.

Dalším segmentem dopravní infrastruktury s předpokládaným zvýšením investic je výstavba dálnic, rychlostních komunikací a modernizace ostatních silnic. Společnost ŽS Brno, a.s. se bude zaměřovat na zvýšení podílu v této oblasti s cílem podpořit nárůsty společnosti. Očekáváme, že zvyšování podílu bude probíhat za výrazné podpory našeho majoritního akcionáře společnosti OHL, která má v dané oblasti značné zkušenosti a patří mezi největší firmy v Evropě. Dále počítáme i s alternativním způsobem financování, zejména ze soukromých zdrojů např. formou PPP.

Trh pozemních staveb představuje nejobemnější segment stavebnictví, jeho roční objem přesahuje 100 miliard Kč. V této oblasti společnost ŽS Brno, a.s. předpokládá růst, který je opodstatněn předpokládaným oživením trhu, a to především ze strany soukromých investorů a částečným srovnáním cenové hladiny stavebních prací na hladinu Evropské unie.

The construction industry in the Czech Republic has been continuously growing in the past years. We may therefore anticipate that this trend, even if not so dynamic, will continue in the next few years and will therefore foster an influx of foreign investment into the Czech economy.

Total turnover of ŽS Brno, a.s. for the period of 2005–2010 has been predicted based on anticipated macroeconomic trends. In our projection, we do not anticipate a substantial change in income and thus also expenditures of Státní fond dopravní infrastruktury (State Fund for Transport Infrastructure) (hereinafter the SFTI), which is one of the main investors. ŽS Brno, a.s. expects that it will maintain its current market share in the Czech Republic. The year-on-year increase in sales of the Company is anticipated to be approximately 6%. Despite the anticipated growth of the construction market in the Czech Republic, the local market will remain limited and an increase in sales will have to be made up abroad.

In light of this, ŽS Brno, a.s. will make an effort to penetrate foreign markets, in particular in Slovakia where growth in infrastructure investments is expected, as well as in Bulgaria, Romania, the countries of the former Yugoslavia and Hungary.

Železniční stavby (Railroad Construction), representing more than 50% of production, is the strongest segment of ŽS Brno, a.s. The production focuses mainly on modernisation of railroad corridors in the Czech Republic. Future development depends largely on construction implementation dates, in particular with respect to the third and fourth railroad corridors, which in turn depend on provision of financing by SFTI, or use of European Union funds, as the case may be. For these reasons the Company does not anticipate massive growth in this segment.

The Železniční stavby (Railroad Construction) segment is, nevertheless, very stable and ŽS Brno, a.s. belongs to the leading companies. The Company expects growth in the field of railroad construction mainly abroad, where an increase in investment is anticipated in the above-mentioned countries.

Highway and expressway construction, and modernisation of other roads represent another transportation infrastructure segment where increased investment is anticipated. ŽS Brno, a.s. will focus on increasing its share in this area with a goal to promote the Company's growth. We expect the share increase to occur with the substantial support of OHL, the Company's majority shareholder. OHL has extensive experience in this field and belongs to the largest companies in Europe. We also envisage use of alternative financing methods, in particular from private sources, for example by way of public-private partnerships (PPP).

The ground structure market represents the largest construction segment; its volume per year exceeds CZK 100 billion. Based on the expected market recovery, in particular on the part of private investors, and reconciliation of construction prices with those in the European Union, ŽS Brno, a.s. anticipates growth in this area.

## Budoucí tendence vývoje činnosti společnosti Future Trends in the Development of the Company's Business

V České republice můžeme očekávat nárůst investic v oblasti životního prostředí, zejména pak odstranění starých ekologických zátěží a ochrany vod (ČOV). Přístupové podmínky České republiky do Evropské unie tento předpoklad jednoznačně podporují a měly by zabezpečit rozvoj do roku 2010.

### Zahraničí

V současné době se ŽS Brno, a.s. snaží upevnit postavení na zahraničních trzích v segmentu Železničních staveb, aby rozšířila oblast své působnosti a diverzifikovala tak rizika spjatá s podnikáním na relativně malém trhu České republiky. Zájem ŽS Brno, a.s. se týká zejména zakázek financovaných z evropských fondů nebo z veřejných zdrojů (85 % zákazníků představují státní dráhy, ministerstvo dopravy).

Rivalita domácích stavebních společností je silná, a řada společností se potýká s malou kapitálovou silou, nedostatečnou technologií a necertifikovanými procesy. Zákazníci pak upřednostňují zahraniční dodavatele pro velké a objemné projekty.

We anticipate a rapid increase in environmental investments in the Czech Republic, in particular in the area of removal of old environmental contamination and water protection (wastewater treatment plants). The terms of the accession of the Czech Republic to the European Union clearly support this assumption and should ensure expansion until 2010.

### Foreign countries

ŽS Brno, a.s. is currently trying to reinforce its position on foreign railroad construction markets in order to expand its operations and diversify risks related to doing business on the relatively small market in the Czech Republic. ŽS Brno, a.s. is interested especially in orders financed by European funds or public sources (state railway companies and ministries of transportation represent 85 % of customers).

There is fierce competition among domestic construction companies and many companies struggle with their low capital strength, inadequate technologies and uncertified processes. Customers therefore prefer to engage foreign suppliers to carry out large-scale projects.

# 15

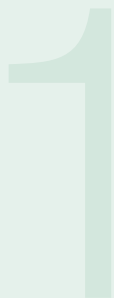
## Obchodní vyhlídky společnosti v budoucím období The Company's Future Business Prospects

Stěžejním stavebním segmentem společnosti je železniční výstavba, která v současné době představuje přes 50% obrátu. Vzhledem ke složitější situaci v oblasti financování projektů dopravní infrastruktury ze SFDI očekáváme snížení tohoto podílu ve prospěch pozemních a silničních staveb a také realizování projektů v zahraničí. Strategie společnosti je zaměřena na udržení tržního podílu na segmentu železničních staveb, rozvoj podnikatelských aktivit na segmentu silničních a pozemních staveb a průnik či posílení pozic na zahraničních trzích.

Strategickým zahraničním trhem ŽS Brno, a.s. je Slovensko kde se společnost zajímá o státem a EU podporované zakázky výstavby železnic v průběhu následujících deseti let v objemu cca 22 mld. Kč. Společnost prostřednictvím svých organizačních složek působí v Bulharsku a Chorvatsku, kde úspěšně realizuje projekty železničních staveb. Současně pracuje na železničních projektech v Maďarsku a usiluje o vstup na tento trh i v Rumunsku. V Bosně a Hercegovině vlastní podíl ve stavební společnosti a zaměřuje se na posílení tržních pozic a současně i na vstup na tento trh v ostatních státech bývalé Jugoslávie.

The Company's key construction segment is railroad construction, currently representing over 50% of its turnover. Due to a complex situation in the field of transportation infrastructure project financing, we anticipate a decrease of this share and an increase in ground structure and road construction as well as implementation of projects abroad. The Company's strategy focuses on maintaining its market share in railroad construction, on business development in the fields of road engineering and ground structures and on penetration or reinforcement of its standing in foreign markets.

Slovakia is a strategic market for ŽS Brno, a.s. In Slovakia, the Company is interested in state and EU sponsored orders for railroad construction in the amount of approximately CZK 22 billion over the next ten years. The Company operates through its branches in Bulgaria and Croatia where it successfully carries out railroad construction projects. At the same time, it works on railroad projects in Hungary and aims to also enter the railroad construction market in Romania. It has an ownership interest in a construction company in Bosnia and Herzegovina, and focuses on reinforcing its market position as well as on entering the market in other countries of the former Yugoslavia.



# Zpráva auditora pro akcionáře společnosti ŽS Brno, a.s.

## Auditor's Report to the Shareholders of ŽS Brno, a.s.

**Deloitte.**

Na základě provedeného auditu jsme dne 11. února 2005 vydali k účetní závěrce, která je součástí této výroční zprávy v kapitole 19.1, zprávu následujícího znění:

„Provedli jsme audit přiložené účetní závěrky společnosti ŽS Brno, a.s. k 31. prosinci 2004. Za sestavení účetní závěrky je odpovědné představenstvo společnosti. Naší odpovědností je vyjádřit názor na účetní závěrku jako celek na základě provedeného auditu.“

Náš audit jsme provedli v souladu se zákonem o auditorech a auditorskými směrnicemi vydanými Komorou auditorů České republiky. Tyto směrnice vyžadují, abychom plánovali a provedli audit s cílem získat přiměřenou míru jistoty, že účetní závěrka neobsahuje významné nesprávnosti. Audit zahrnuje výběrovým způsobem provedené ověření účetních záznamů a dalších informací prokazujících údaje v účetní závěrce. Audit také zahrnuje posouzení účetních postupů a významných odhadů použitých společností při sestavení závěrky a posouzení celkové prezentace účetní závěrky. Jsme přesvědčeni, že provedený audit dává přiměřený základ pro vyslovení výroku na účetní závěrku.

Podle našeho názoru účetní závěrka podává ve všech významných ohledech věrný a poctivý obraz aktiv, závazků, vlastního kapitálu a finanční situace společnosti ŽS Brno, a.s. k 31. prosinci 2004 a výsledku hospodaření za rok 2004 v souladu se zákonem o účetnictví a příslušnými předpisy České republiky.“

Prověřili jsme věcnou správnost údajů uvedených ve zprávě o vztazích mezi propojenými osobami obsažené v této výroční zprávě v kapitole 19.2. Za úplnost a správnost zprávy o vztazích odpovídá představenstvo společnosti. Na základě naší prověrky jsme nezjistili žádné významné věcné nesprávnosti údajů uvedených v této zprávě.

Rovněž jsme ověřili soulad ostatních finančních informací uvedených v této výroční zprávě a výše zmíněnou účetní závěrku. Za správnost těchto ostatních informací odpovídá představenstvo společnosti. Podle našeho názoru jsou tyto informace ve všech významných ohledech v souladu s příslušnou účetní závěrkou.

V Praze dne 4. dubna 2005

Auditorská společnost:  
Deloitte s.r.o.  
Osvědčení č. 79



Odpovědný auditor:  
Miroslav Klíma  
Osvědčení č. 1310

Based upon our audit, we issued the following audit report dated 11 February 2005 on the financial statements which are included in this annual report in the chapter 19.1.:

„We have audited the accompanying financial statements of ŽS Brno, a.s. for the year ended 31 December 2004. These financial statements are the responsibility of the Company's Board of Directors. Our responsibility is to express an opinion on the financial statements, taken as a whole, based on our audit.“

We conducted our audit in accordance with the Act on Auditors and the auditing standards issued by the Chamber of Auditors of the Czech Republic. Those standards require that we plan and conduct the audit to obtain reasonable assurance about whether the financial statements are free of material misstatements. An audit includes examining, on a test basis, the accounting records and other evidence supporting the amounts and disclosures in the financial statements. An audit also includes an assessment of the accounting principles used and significant estimates made by the Company in the preparation of the financial statements, as well as evaluation of the overall financial statements presentation. We believe that our audit provides a reasonable basis for our opinion on the financial statements.

In our opinion, the financial statements give a true and fair view, in all material respects, of the assets, liabilities, equity and financial position of ŽS Brno, a.s. as of 31 December 2004 and of the results of its operations for the year then ended in accordance with the Accounting Act and applicable Czech regulations.“

We have reviewed the factual accuracy of information included in the report on transactions with related parties included in this annual report in the chapter 19.2. This report is the responsibility of the Company's Board of Directors. Nothing has come to our attention based on our review that indicates that there are material factual inaccuracies in the information contained in the report.

We have read other financial information included in this annual report for consistency with the above mentioned financial statements. The responsibility for the correctness of this information rests with the Company's Board of Directors. In our opinion, other financial information included in this annual report is consistent, in all material respects, with the relevant financial statements.

In Prague on 4 April 2005

Audit firm:  
Deloitte s.r.o.  
Certificate no. 79



Statutory auditor:  
Miroslav Klíma  
Certificate no. 1310

# 17

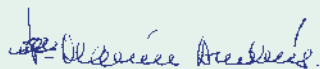
## Vyjádření dozorčí rady Statement of the Supervisory Board

### ■ K INVENTARIZACÍM

Dozorčí rada vzala na vědomí zprávu předsedy inventarizační komise o zajištění a průběhu inventarizací za rok 2004 a vyslovila souhlas s jejich průběhem a vypořádáním inventarizačních rozdílů.

### ■ K AUDITU ÚČETNÍ ZÁVĚRKY

Dozorčí rada vzala na vědomí zprávu o přípravě, průběhu a výsledcích auditu účetní závěrky za rok 2004. Dozorčí rada doporučuje valné hromadě společnosti výsledky účetní závěrky schválit.



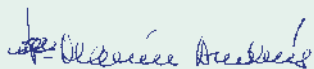
Francisco Marín Andrés  
předseda dozorčí rady

### ■ WITH REGARD TO STOCK COUNTS

The Supervisory Board acknowledged the report of the Chairman of the Stocktaking Committee regarding the stock count for the year ended 31 December 2004 and expressed its consent to the stock count process and settlement of the noted stocktaking differences.

### ■ WITH REGARD TO THE AUDIT OF FINANCIAL STATEMENTS

The Supervisory Board acknowledged the report on the preparation, process and results of the audit of the financial statements for the year ended 31 December 2004. The Supervisory Board recommends that the General Meeting approve the results presented in the financial statements.



Francisco Marín Andrés  
Chairman of the Supervisory Board

# 18

## Odpovědnost za sestavení výroční zprávy Responsibility for the Preparation of the Annual Report

Za sestavení výroční zprávy je odpovědné představenstvo společnosti. Prohlašuji, že informace, uvedené ve výroční zprávě za rok 2004, odpovídají skutečnému stavu.



Ing. Michal Štefl  
předseda představenstva  
a generální ředitel  
ŽS Brno, a.s.

V Brně dne 4. dubna 2005

The Board of Directors of the Company is responsible for the preparation of the Annual Report. I hereby declare that information presented in the Annual Report for the year ended 31 December 2004 reflects the actual state of affairs.



Michal Štefl  
Chairman of the Board of Directors  
and Chief Executive Officer  
ŽS Brno, a.s.

Brno, 4 April 2005