

2001



ANNUAL REPORT / VÝROČNÍ ZPRÁVA



C O N T E N T S

Background Information on the Company	04
History of the Company	06
Statement of the Board Chairman and CEO	10
Company Bodies	12
Organization Structure of the Company	14
Plants Profiles	16
Report of the Company's Board of Directors on Operations and Assets	40
Ownership Structure	54
Investment in Tothe Companies	56
Trading of the Company's Securities	58
Proposed Distribution of Profit	60
Human Resources Management	62
Subsequent Events	64
Auditor's Report	68
Statement of the Supervisory Board	70
Strategy of the Company's Further Development	72
Social Activities	74
Responsibly for the Preparation of the Annual Report	76
 F I N A N C I A L S E C T I O N	
Balance Sheet	80
Profil/Loss Account	84
Cash Flow Statement	86
Notes to Financial Stetements	88
Report on Related Parties under s. 9(66)(a) of the Commercial Code	140
Securities Prospectus	198

O B S A H

Základní informace o společnosti	05
Historie společnosti	07
Slovo předsedy představenstva a generálního ředitele	11
Orgány společnosti	13
Organizační struktura společnosti	15
Profily závodů	17
Zpráva představenstva společnosti o podnikatelské činnosti a stavu majetku	41
Vlastnická struktura	55
Majetkové podíly v jiných společnostech	57
Obchodování s cennými papíry společnosti	59
Návrh na rozdělení zisku	61
Řízení lidských zdrojů	63
Významné události	65
Zpráva auditora	69
Vyjádření dozorčí rady	71
Koncepce rozvoje společnosti	73
Společenské aktivity	75
Odpovědnost za sestavení výroční zprávy	77
F I N A N Č N Í Č Á S T	
Rozvaha	81
Výkaz zisků a ztrát	85
Přehled o peněžních tocích	87
Příloha k účetní závěrce	89
Zpráva o vztazích ve smyslu odst. 9. par. 66a obchodního zákoníku	141
Informace emitenta registrovaného cenného papíru	199

B A C K G R O U N D I N F O R M A T I O N O N T H E C O M P A N Y**Business name**

ŽS Brno, a.s.

Registered officeBurešova 938/17
660 02 Brno-střed**Contacts**Tel. no. 00 420 5 41571111
Fax no. 00 420 5 41212166
Internet <http://www.zsbrno.cz>
E-mail zsbrno@zsbrno.cz**Incorporation**

ŽS Brno, a.s. (the "Company") was incorporated upon the decision of the sole promoter, the National Property Fund of the Czech Republic registered at Prague 7, nábřeží kpt. Jaroše 1000, on March 31, 1992. Upon its establishment, the Company's business name was Železniční stavitelství Brno, a.s. The name was changed to ŽS Brno, a.s. pursuant to the Company's decision and the change was approved by the resolution of the District Court of Brno-venkov no.: Firm 7190/93/RG B 695/4/5/140 of April 22, 1993. The resolution took effect on April 23, 1993.

Legal predecessor

Železniční stavitelství Brno, státní podnik (state enterprise)
Established in 1952

Corporate ID

46342796

Tax ID

288-46342796

Share capital

CZK 486,463,000; the share capital has been fully paid up and consists of 486,463 bearer shares with a nominal value of CZK 1,000. The shares have the book-entry form, are publicly tradable and were listed on the secondary market of the Prague Stock Exchange.

Apart from the share capital increase in 2000, no transactions were carried out over the past three years that would lead to a change in the share capital or the number or type of securities the share capital consists of.

Z Á K L A D N Í I N F O R M A C E O S P O L E Č N O S T I**Název společnosti**

ŽS Brno, a.s.

Sídlo společnosti

Burešova 938/17
660 02 Brno-střed

Základní kontakty na společnost

telefon 00 420 5 41571111
fax 00 420 5 41212166
internet <http://www.zsbrno.cz>
e-mail zsbrno@zsbrno.cz

Datum založení společnosti

Společnost ŽS Brno, a.s. byla založena rozhodnutím zakladatele - Federálního fondu národního majetku se sídlem v Praze 7, nábřeží kpt. Jaroše 1000, dne 31. 3. 1992. Původní název společnosti při jejím založení byl Železniční stavitelství Brno, a.s. Ke změně názvu na ŽS Brno, a.s. došlo z rozhodnutí společnosti a tato změna byla povolena usnesením Okresního soudu Brno-venkov zn.: Firm 7190/93/RG B 695/4/5/140 dne 22. 4. 1993, přičemž rozhodnutí nabylo právní moci dne 23. 4. 1993.

Právní předchůdce

Železniční stavitelství Brno, státní podnik
založen v roce 1952

IČO

46342796

DIČ

288-46342796

Základní kapitál

486 463 000 Kč, základní kapitál je plně splacen.

486 463 akcií na majitele, nominální hodnota akcie 1 000 Kč

Akcie jsou vydány v zaknihované podobě, jsou veřejně obchodovatelné a byly uvedeny dne 14. 3. 1996 na vedlejší trh Burzy cenných papírů Praha.

Za dobu uplynulých tří let nebyly uskutečněny žádné operace, kromě zvýšení základního kapitálu v roce 2000, kterými by došlo ke změnám v základním kapitálu nebo v počtu nebo druhu akcií, do kterých je rozdělen.

HISTORY OF THE COMPANY

ŽS Brno is a direct successor of the state enterprise Železniční stavitelství Brno. This enterprise was established in 1952 as a specialized company operating in the area of railroad construction. Its major responsibility was provision for repairs, reconstruction and modernization of railroads in Czechoslovakia. Železniční stavitelství Brno was part of the production and economic unit Železničné stavebníctvo Bratislava. In the 1980s, the latter enterprise had about 3,200 employees.

Of the major projects executed during the above mentioned period, the following should be noted in particular:

- Extensive construction units for construction of a double track line České Budějovice - Veselí nad Lužnicí;
- Supplementary constructions related to the construction of the Temelín nuclear plant;
- Bridges and supplementary constructions on the line Střelice - Okříšky;
- Cultivation works on tunnels in Čremošná, Bratislava, Libřice, Skochovice, Davle, Špičák;
- Reconstruction of the line Brno - Česká Třebová.

In 1991, the production and economic unit Železničné stavebníctvo Bratislava was cancelled and Železniční stavitelství Brno became an independent state enterprise for the period of one year. As of April 1, 1992, the state enterprise was transformed to a joint stock company which was included in the first wave of the voucher privatization. After the privatization's completion, the enterprise had more than 4,000 individual owners. In 1993, the Company decided to change its name to ŽS Brno, a.s.

In 1993, the Czech Government decided to implement a project of railway corridor modernization. Thanks to its long experience in railway construction, the Company managed to become an important supplier of this building work. ŽS Brno, a.s. is a general supplier of several parts of the construction work connected with railway corridor modernization and track optimization:

- Úvaly - Poříčany
- Uhersko - Choceň
- Brno - Skalice nad Svitavou
- State border with Austria - Břeclav - Vranovice
- Břeclav - Hodonín
- Přerov - Hranice
- Hranice - Studénka
- Studénka - Ostrava
- Děčín, a passage through the railway center.

The Company had or has been a subcontractor to several corridor projects:

- Skalice nad Svitavou - Česká Třebová
- Vranovice - Brno
- Hodonín - Moravský Písek
- Pardubice - Uhersko

Since the commencement of the railway corridor project, the Company has gone through a dramatic development. The Company's turnover prior to the corridor project was below CZK 600 million; currently, the Company reports a turnover of CZK 6.5 billion.

The Company also underwent a massive internal reorganization: the original production units had been gradually associated into divisions. The major internal change occurred in early 2000: four plants were established. The plants' objectives are to furnish services to and provide for the development of the respective market segments. Thus, the plants perform sales, production and economic function in the following market segments:

- Plant 20 - Railroad Constructions;
- Plant 30 - Road Constructions;
- Plant 40 - Ground Structures;
- Plant 50 - Power and Environmental Structures.

H I S T O R I E S P O L E Č N O S T I

Akciová společnost ŽS Brno je přímým nástupcem státního podniku Železniční stavitelství Brno. Tento podnik byl založen v roce 1952 a jeho úkolem byla výstavba, opravy a modernizace železnic - tratí i budov - v Československu. Státní podnik Železniční stavitelství Brno byl součástí výrobně-hospodářské jednotky Železničního stavebnictva Bratislava. V osmdesátých letech zaměstnávalo Železniční stavitelství Brno až 3200 zaměstnanců.

Státní podnik realizoval mnoho významných staveb:

- zdvoukolejnění trati České Budějovice - Veselí nad Lužnicí
- doprovodné stavby pro výstavbu jaderné elektrárny Temelín
- mostní stavby na trati Střelice - Okříšky
- sanace tunelů Čremošné, Bratislava, Libřice, Skochovice, Davle, Špičák
- stavební práce na trati Brno - Česká Třebová

V roce 1991 byla VJH zrušena a Železniční stavitelství Brno tři čtvrtě roku fungovalo jako samostatný státní podnik. Ke dni 1. 4. 1992 byl státní podnik transformován na akciovou společnost. Ta byla zařazena do první vlny kupónové privatizace a po jejím skončení získala více než čtyři tisíce konkrétních vlastníků. Z obchodních důvodů společnost přijala v roce 1993 nový název ŽS Brno, a.s.

V roce 1993 přijala vláda České republiky rozhodnutí o modernizaci železničních koridorů. Díky dlouhodobým zkušenostem se stavbami pro železnici se podařilo akciové společnosti ŽS Brno zaujmout pozici významného dodavatele v tomto projektu. V pozici vyššího dodavatele realizovala nebo ještě realizuje společnost tyto koridorové stavby při modernizacích a optimalizacích úseků tratí:

- Poříčany - Úvaly
- Uhersko - Choceň
- Brno - Skalice nad Svitavou
- státní hranice Rakousko - Břeclav - Vranovice
- Břeclav - Hodonín
- Přerov - Hranice
- Hranice - Studénka
- Studénka - Ostrava
- Děčín, průjezd železničním uzlem

Na některých koridorových stavbách byla nebo ještě je společnost v pozici subdodavatele:

- Skalice nad Svitavou - Česká Třebová
- Vranovice - Brno
- Hodonín - Moravský Písek
- Pardubice - Uhersko

Od zahájení projektu železničních koridorů prošla společnost velmi bouřlivým vývojem. Výkony společnosti před zahájením prací na koridoru byly necelých 600 miliónů Kč, v současné době produkuje společnost 6,5 miliardy Kč výkonů.

V průběhu existence akciové společnosti došlo k obrovské vnitřní přeměně - původní podnikatelská střediska byla postupně sdružována do divizí a na začátku roku 2000 byly vytvořeny čtyři oborové závody. Před závody byl postaven úkol plného rozvoje svěřeného segmentu trhu. Závody tak plní funkci obchodní, výrobní a ekonomickou funkci v těchto segmentech trhu:

- závod 20 - železniční stavitelství
- závod 30 - silniční a inženýrské stavitelství
- závod 40 - pozemní stavitelství
- závod 50 - energetické a ekologické stavitelství



Žel. stanice Brno, hl. nádraží v 30. letech
Brno main railway station in the 1930s



Žel. stanice Skalice nad Svitavou (1905-1914)
Skalice nad Svitavou railway station (1905-1914)



Hranický viadukt
Hranice viaduct



Žel. stanice Blansko (1905-1914)
Blansko railway station (1905-1914)

STATEMENT OF THE BOARD CHAIRMAN AND CEO

The macro-economic conditions in the year 2001 can be described as favorable ones. The government resolution initiated projects of railroad corridor modernization, specifically of the 1st and 2nd Czech corridor within the European context and the 4th and 6th Pan-European corridor. Progress has been made in the construction of the motorway and road network. Projects associated with the reconstruction of residential buildings were started and the construction of residential infrastructure continued. Significant development was seen in the area of the construction of industrial buildings financed particularly by the private sector after the massive inflow of foreign investments in the Czech Republic.

The above positive facts were magnified by the declining interest rates in the Czech inter-bank market accompanied by a relatively low inflation. These circumstances enabled our company to proceed with work on the modernization of railway transit corridors, primarily throughout the Přešov - Ostrava line and in the Děčín railway station which was the very first project of a comprehensive railway station reconstruction that were originally excluded from the railway corridors. The Company also became significantly involved with the business activities performed in the city of Prague by participating in the construction of the Hlubočepy - Barandov tram line as a trust member. The operation in Bulgaria relating to the first stage of the railway network modernization represents a key engagement for our firm in foreign markets.

The construction and modernization of the sewage network in the city of Brno was of no less importance to the Company. Both the projects are financed by PHARE and ISPA and ŽS Brno, a.s. highly appreciates the fact that it was included in the short list of the ISPA and PHARE programs financed by the European Union.

In the area of ground structures, we made an important entry to the health service sector: we participated in the completion of the construction of the Teaching Hospital in Olomouc and the construction of a building of the General Health Insurance Company in Brno. We attribute the same importance to our engagement in the cultural sphere represented by the reconstruction and completion of the construction of the Radost puppet theater in Brno and the Municipal Theater in the same city.

We would also like to draw attention to the breakthrough involvement in the construction and reconstruction of the sewage treatment plant in Brno-Modřice in a consortium with other firms, as well as our environmental engagement represented by the construction of the biomass incinerating plant in Bystřice nad Pernštejnem.

All above mentioned significant projects give our Company the opportunity to participate in new market segments, thus expanding our area of operations by new prospective sectors.

The past year allowed for the performance of several significant system measures. Our company obtained the ISO 14000 certificate, adopted the procedures of ecological business in construction and concentrated on work safety - Plant 50 was awarded the Safe Enterprise title, as well as on the application of the EFQM model (European quality management system) which exceeds the system based on the introduction of order system, i.e. ISO 9000, as the quality level of business process management with the new model is higher. The Ekologické a energetické stavby (Environmental and Energy Structure) Plant is significantly engaged in this area.

The unique modern controlling processes for past specific projects in the field of construction management are of key importance. These processes enable our company to partly prevent the mistakes experienced in previous years from reoccurring (namely with loss projects). Our firm applied for a security clearance review in order to be able to work with the Czech Army, NATO agencies and the National Security Office. The review process will be completed in the near future.

The company's investment projects are aimed at the acquisition of unique technological lines for the clean-up of railway substructures and for equipping current facilities, the machinery for which was acquired from Ingstav Brno.

The development of our financial position and results of operations were favorable as confirmed by the auditor's report which is attached to the Annual Report. This fact also had an impact on the stock rate which is not very significant in the financial markets of the Czech Republic yet experienced substantial growth.

From the overall point of view, our company was successful in maintaining its position on the construction market - our turnover ranks us fifth - which is a big driving force for our firm and a confirmation of the fact that our strategy aimed at making the company a strong multi-purpose firm in the Czech Republic and, through our subsidiaries, in Slovakia, is appropriate. The principal accomplishments in the export area included projects in the railway construction sector which is extensively financed from EU resources and loans granted by European investment banks throughout Central and Eastern Europe.


 Michal Štefl
 Board Chairman and CEO

SLOVO PŘEDSEDY PŘEDSTAVENSTVA A GENERÁLNÍHO ŘEDITELE

Rok 2001 se odehrával v makroekonomických podmínkách, které lze označit jako příznivé. Vládními usneseními byly odstartovány programy modernizace železničních koridorů - I. a II. českého koridoru v evropském kontextu IV. a VI. Panevropského koridoru. Rovněž pokračovala výstavba dálniční a silniční sítě. Započaly projekty rehabilitace bytového fondu, stejně tak jako pokračovala výstavba objektů občanské vybavenosti. Obrovský rozvoj zaznamenala také především privátním sektorem financovaná výstavba průmyslových objektů jako důsledek masivního vstupu zahraničního kapitálu do ČR.

Tato pozitivní fakta byla umocněna snižující se úrovní úrokových sazeb na mezibankovním trhu ČR a doprovázena poměrně nízkou inflací. V těchto podmínkách se naši akciové společnosti podařilo pokračovat v pracích při modernizaci železničních tranzitních koridorů. Především na celém úseku Přerov - Ostrava, dále na modernizaci železniční stanice Děčín, která byla prvním projektem komplexní rekonstrukce železniční stanice, jež byly původně z železničních koridorů vyňaty. Rovněž tak naše společnost zásadním způsobem vstoupila do hlavního města Prahy svým podílem člena konsorcia při výstavbě tramvajové trati Hlubočepy - Barrandov. Působení v Bulharsku na prvním úseku modernizace železniční sítě reprezentuje pro naši firmu zásadní vstup na zahraniční trhy.

Stejný význam pro naši firmu má i výstavba a modernizace kanalizační sítě v městě Brně. Obě tyto stavby jsou financovány z prostředků PHARE a ISPA a ŽS Brno, a.s. může jen těšit zařazení na tzv. „short“ list programů ISPA a PHARE, které jsou financovány ze zdrojů Evropské unie.

V oboru pozemního stavitelství byl významný náš vstup do oblasti zdravotnictví - působili jsme při dostavbě Fakultní nemocnice Olomouc a výstavbě budovy Všeobecné zdravotní pojišťovny v Brně. Podobný význam má vstup do oblasti kultury rekonstrukcí a dostavbou Loutkového divadla Radost v Brně a Městského divadla Brno.

Dále bych chtěl zdůraznit průlomový podíl na výstavbě a rekonstrukci čistírny odpadních vod v Brně-Modřicích v konsorciu s dalšími firmami, stejně jako vstup do oblasti životního prostředí výstavbou spalovny biomasy v Bystřici nad Pernštejnem.

Všechny tyto významné projekty otevírají pro naši společnost možnost podílet se na nových segmentech trhu, které by rozšířily naše působení o další perspektivní oblasti.

Uplynulý rok umožnil naší firmě uskutečnění několika závažných systémových opatření. Náš podnik získal certifikaci ISO 14000 a přihlásil se k procesům ekologického podnikání v oblasti stavební výroby, zaměřil se na bezpečnost práce - Závod 50 získal titul Bezpečný podnik a zaměřil se dále na uplatňování modelu EFQM (Evropského systému řízení kvality), který překračuje systém založený na vnesení řádu a pořádku - ISO 9000, ale přechází do vyšší kvality řízení podnikatelských procesů. Výrazným nositelem těchto tendencí je u nás Závod Ekologických a energetických staveb.

Procesy moderní formy controllingu, který byl zaveden v minulých letech v procesech řízení stavební výroby, která je v každém projektu unikátní, je velmi důležitý. Byl doveden do reálné praxe a umožnil našemu podniku se z části vyvarovat chyb z minulých let (především ztrátových projektů). Naše firma se nechala prověřit v modelu pro možnost práce v bezpečnostně náročnějších podmínkách, především práce pro Českou armádu, resp. agentury NATO, Národním bezpečnostním úřadem. Tento proces bude v nejbližších dnech dokončen a doveden do závěru.

V investičních programech se naše společnost zaměřila na pořízení unikátních technologických linek na rehabilitaci sanací železničního spodku a dále na vybavení reálných kapacit, které jsme získali jako komplexní kapacitu strojně vybavenou z brněnského Ingstavu.

Vývoj finančně ekonomické situace byl uspokojivý, což potvrdil i auditor svým stanoviskem, které je přílohou výroční zprávy. Na tuto skutečnost reagoval i kurz akcií, který není zcela signifikantní na finančních trzích České republiky - přesto zaznamenal značný nárůst.

Celkově lze říci, že se naše společnost pevně „usadila“ mezi pěti prvními stavebními firmami - měřeno obratem společností - a to je pro naši firmu významným impulsem a potvrdila se i zásadní strategie naší společnosti být univerzální firmou v České republice a cestou svých dceřinných firem i na Slovensku. V oblasti exportu se zvýraznila působením především v oboru železničního stavitelství, které je zásadním způsobem financováno ze zdrojů Evropské unie, resp. z úvěrů evropských investičních bank v celé střední a východní Evropě.

ing. Michal Štefl
předseda představenstva a generální ředitel



COMPANY BODIES

BOARD OF DIRECTORS

The regular General Meeting of the Company held on June 28, 2001 approved, among others, an alteration in the Company's Articles of Association changing the number of directors and the position of the Board of Directors. Further, the responsibilities of the Supervisory Board are modified and the latter body is now in charge of the recall and appointment of new directors. This responsibility used to rest with the Company's General Meeting.

In connection with the above facts, the Supervisory Board recalled all current directors at its extraordinary meeting on July 24, 2001: František Ledabyl, Michal Štefl, Petr Hubacz and František Formánek.

At the same time, the Supervisory Board appointed new directors: Michal Štefl, Petr Hubacz, František Ledabyl and Josef Martinovský. The newly appointed Board of Directors appointed the Chairman, First and Second Vice-Chairman of the Board on its extraordinary meeting on July 25, 2001:

Board Chairman:	Michal Štefl - birth no.: 560518/2484, Brno, Jugoslávská 93
First Vice-chairman:	Petr Hubacz - birth no.: 511219/203, Brno, Joukalova 11
Second Vice-chairman:	František Ledabyl - birth no.: 510207/143, Brno, Turgeněvova 22
Director:	Josef Martinovský - birth no.: 500108/380, Úvaly, Pražská 1357

The above changes in the Company's Board of Directors were entered in the Register of Companies maintained by the Regional Court in Brno, Section B, File no. 695, upon resolution no. F 13585/2001/B 695/29/1 of August 24, 2001; this resolution became legally valid on November 2, 2001.

At its meeting held on September 25, 2001, the Supervisory Board appointed the fifth director of the Company effective as of October 1, 2001:

Director:	Ladislav Patlich - birth no.: 560330/0736, Kladno, Švédská 2498
-----------	--

The above change was entered in the Register of Companies maintained by the Regional Court in Brno, Section B, File no. 695, upon resolution no. F 18749/2001/B 695/30/1 on November 23, 2001; this resolution became legally valid on December 11, 2001.

SUPERVISORY BOARD

No change was made in the Company's Supervisory Board during 2001. The Supervisory Board's composition in 2001 was as follows:

Chairman:	František Sekanina - birth no.: 390310/425, Prostějov, Jasanová 345/1
Member:	Jiří Cenek - birth no.: 450424/481, Churého 12, Brno-město
Member:	Leo Buček - birth no.: 681026/1216, Valouškova 11, Brno-město
Member:	Ivan Foltýn - birth no.: 440804/425, Praha 8, Dolní Chabry, Nová 847/5
Member:	Jaroslav Šandr - birth no.: 501126/034, Hostěnice 164, okr. Brno-venkov
Member:	Stanislav Vrba - birth no.: 600730/1531, Polní 879, Uherský Ostroh

COMPANY MANAGEMENT

Since the general meeting for 2001, a management model in which the company management is identical with the board of directors has functioned.

CEO:	Michal Štefl - birth no.: 560518/2484, Brno, Jugoslávská 93
Sales Director:	Petr Hubacz - birth no.: 511219/203, Brno, Joukalova 11
Management Systems Dir.:	František Ledabyl - birth no.: 510207/143, Brno, Turgeněvova 22
Financial Director:	Ladislav Patlich - birth no.: 560330/0736, Kladno, Švédská 2498
Strategy Director:	Josef Martinovský - birth no.: 500108/380, Úvaly, Pražská 1357

ORGÁNY SPOLEČNOSTI

PŘEDSTAVENSTVO SPOLEČNOSTI

Řádná valná hromada společnosti, která se konala dne 28.6.2001, schválila mimo jiných skutečností i změnu stanov společnosti, které mění počet členů a postavení představenstva. Představenstvo se skládá z pěti členů, kteří volí ze svých členů předsedu, prvního a druhého místopředsedu. Dále se mění působnost dozorčí rady, která odvolává a volí členy představenstva. Tato působnost dříve patřila valné hromadě společnosti.

V souvislosti s výše uvedenými skutečnostmi dozorčí rada na svém mimořádném zasedání dne 24. 7. 2001 odvolala všechny stávající členy představenstva, kterými byli Ing. František Ledabyl, Ing. Michal Štefl, Ing. Petr Hubacz a Ing. František Formánek.

Současně dozorčí rada zvolila nové členy představenstva, kterými se stali Ing. Michal Štefl, Ing. Petr Hubacz, Ing. Františka Ledabyl a Ing. Josef Martinovský. Nově zvolené představenstvo na svém mimořádném zasedání dne 25. 7. 2001 zvolilo předsedu, prvního a druhého místopředsedu představenstva:

předseda představenstva: **Ing. Michal Štefl** - r.č.: 560518/2484, Brno, Jugoslávská 93
 1. místopředseda: **Ing. Petr Hubacz** - r.č.: 511219/203, Brno, Joukalova 11
 2. místopředseda: **Ing. František Ledabyl** - r.č.: 510207/143, Brno, Turgeněvova 22
 člen: **Ing. Josef Martinovský** - r.č.: 500108/380, Úvaly, Pražská 1357

Uvedené změny v představenstvu společnosti byly zapsány do obchodního rejstříku vedeného Krajským soudem v Brně, v oddílu B, vložce 695 usnesením č.j. F 13585/2001/B 695/29/1 dne 24. 8. 2001, přičemž toto usnesení nabylo právní moci dne 2. 11. 2001.

Dozorčí rada na svém zasedání konaném dne 25. 9. 2001 zvolila pátého člena představenstva společnosti s účinností od 1. 10. 2001:

člen: **Ing. Ladislav Patlich** - r.č.: 560330/0736, Kladno, Švédská 2498

Uvedená změna byla zapsána do obchodního rejstříku vedeného Krajským soudem v Brně, v oddílu B, vložce 695 usnesením č.j. F 18749/2001/B 695/30/1 dne 23. 11. 2001, přičemž toto usnesení nabylo právní moci dne 11. 12. 2001.

DOZORČÍ RADA

V dozorčí radě společnosti nedošlo v roce 2001 k žádným změnám. Dozorčí rada pracovala v roce 2001 ve složení:

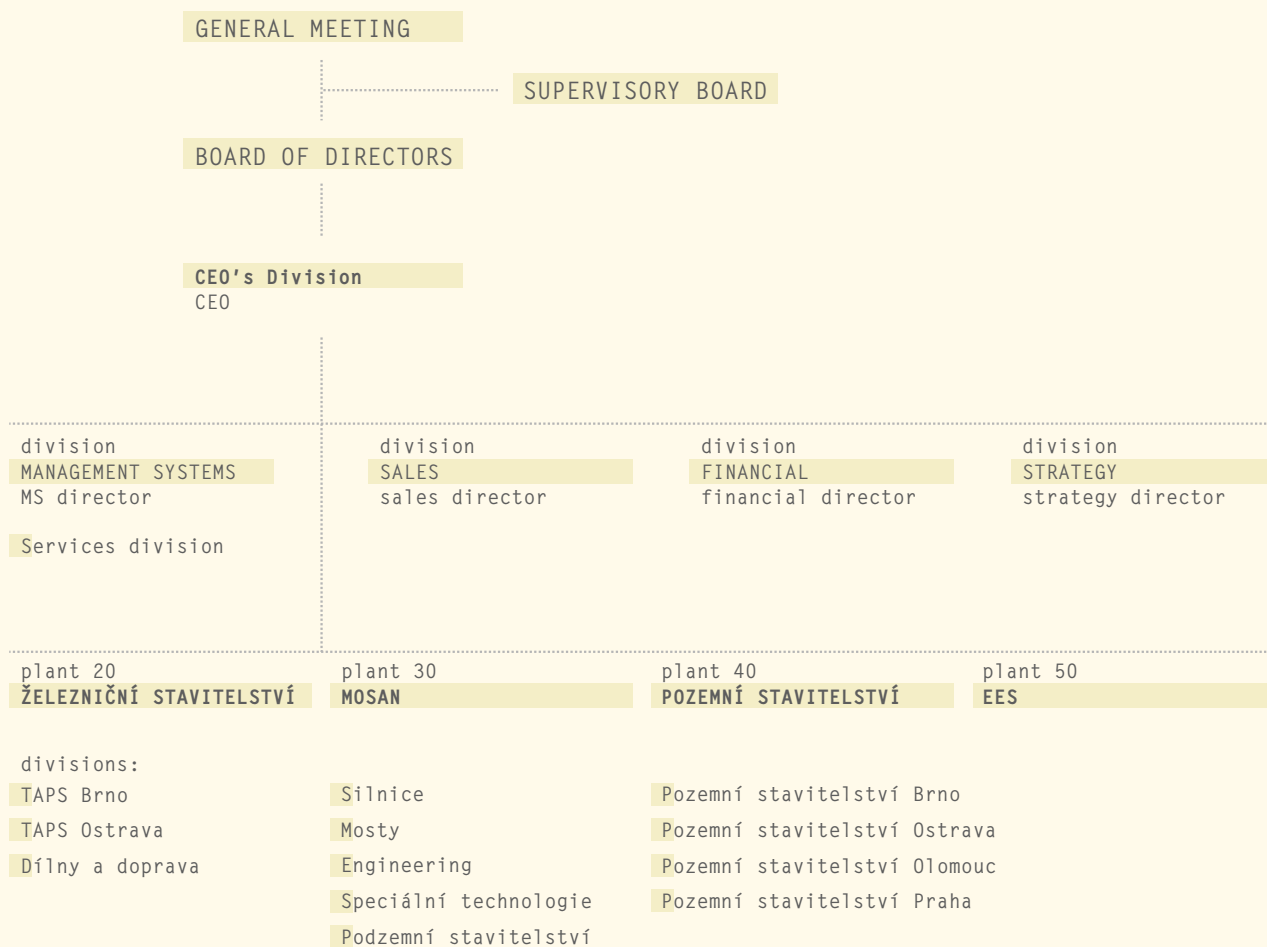
předseda dozorčí rady: **Ing. František Sekanina** - r.č.: 390310/425, Prostějov, Jasanová 345/1
 člen: **Jiří Cenek** - r.č.: 450424/481, Brno, Churého 12
 člen: **Leo Buček** - r.č.: 681026/1216, Brno, Valouškova 11
 člen: **Ing. Ivan Foltýn** - r.č.: 440804/425, Praha 8, Dolní Chabry, Nová 847/5
 člen: **Ing. Jaroslav Šandr** - r.č.: 501126/034, Hostěnice 164, okr.Brno-venkov
 člen: **Ing. Stanislav Vrba** - r.č.: 600730/1531, Uherský Ostroh, Polní 879

VEDENÍ SPOLEČNOSTI

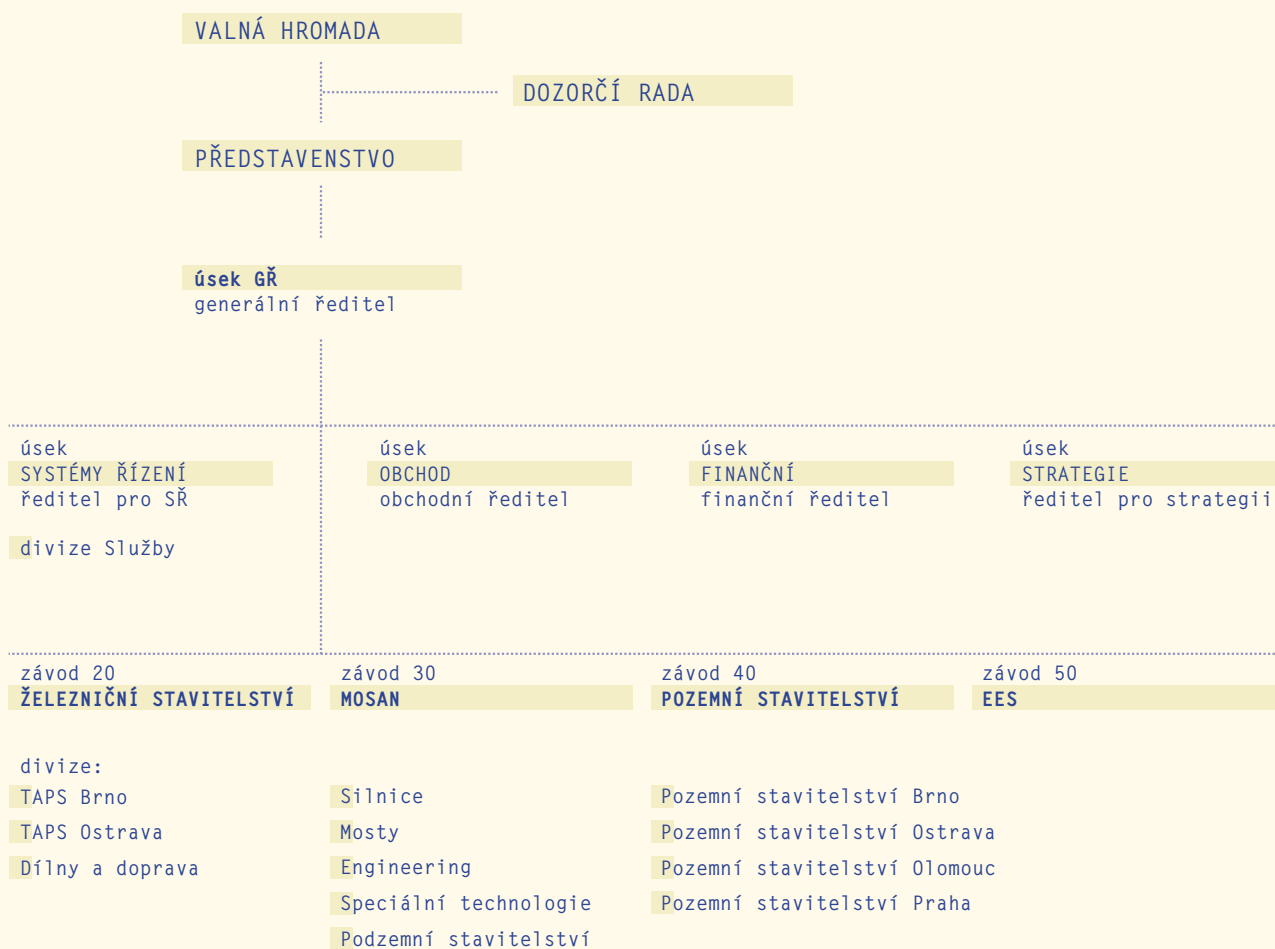
Od valné hromady za rok 2001 funguje model řízení, ve kterém je vedení společnosti shodné s představenstvem:

generální ředitel: **Ing. Michal Štefl** - r.č.: 560518/2484, Brno, Jugoslávská 93
 obchodní ředitel: **Ing. Petr Hubacz** - r.č.: 511219/203, Brno, Joukalova 11
 ředitel pro syst. řízení: **Ing. František Ledabyl** - r.č.: 510207/143, Brno, Turgeněvova 22
 finanční ředitel: **Ing. Ladislav Patlich** - r.č.: 560330/0736, Kladno, Švédská 2498
 ředitel pro strategii: **Ing. Josef Martinovský** - r.č.: 500108/380, Úvaly, Pražská 1357

ORGANIZATION STRUCTURE OF THE COMPANY



ORGANIZAČNÍ STRUKTURA SPOLEČNOSTI



PLANTS PROFILES

ŽELEZNIČNÍ STAVITELSTVÍ PLANT

The Železniční stavitelství plant specializes in railway surfaces and sub-surfaces. It has a dominant position in the forty-year parent company structure due to its operation and financial volume of work. The high quality of the plant's work is documented by the ČSN EN ISO 9002 certificate for construction and assembly work in railway surfaces and sub-surfaces and surface roads, gradual application of the EMS ČSN EN 14 001 environmental system and the work safety management system.

The plant's major areas of operation:

- Complex construction and reconstruction of railway surfaces and sub-surfaces not only for ČD but also for other customers;
- Construction and reconstruction of tram lines and railway trains;
- Engineering for railway structures including processing of operating and technical documentation, implementation of progressive technologies of railway surface and sub-surface construction;
- Leasing of complex road mechanization and track machines and their repair and maintenance;
- Special know-how for railway surfaces and sub-surfaces;
- Repairs of motor vehicles, building and track machines and small building machines.

The organization structure of the plant:

- Management and administration;
- Economic Division;
- Sales and Technology;
- Production Division:
 - Project management centers,
 - TAPS Brno division,
 - TAPS Ostrava division,
 - Dílny a doprava (Workshops and Transport) division.

The project management centers are engaged in:

- Management of railway corridor construction from the perspective of production and transport coordination, controlling of economic aspects of structures, professional management of sub-contractors, performance of environmental elements of constructions;
- Management of railway construction projects abroad;
- Representation of contractual construction suppliers with respect to investors and the central government;

TAPS Brno Division

TAPS Ostrava Division

The divisions are engaged in the following activities:

- Removal and dismantling of rails and sidings in stages;
- Installation and laying of rails and sidings in stages;
- Traction of the railway bed without the laying of the railroad grate;
- Creation of the railway bed and profile adjustment;
- Adjustment of the geometric position of the rails and sidings;
- Creation of long-welded rails;
- Creation and maintenance of the railroad corridors and adjacent surfaces;
- Reconstruction and repairs of level crossings and platforms;
- Modernization of railroad surfaces with the SM 1000 continuous line;
- Lease of special Laas, Ua, Chopper and Sa railroad coaches;
- Operation and lease of track machines for new constructions, reconstruction and maintenance of railroad surfaces and sub-surfaces;
- Repairs;
- Stabilization of non-supporting soil in a chemical or mechanical manner;
- Adjustment and protection of slopes, trenches and embankments;
- Implementation of the constructional layers of substructure in combination with gravel sand, geo-components, stone scatter;
- Implementation of bedding layers using road technologies and AHM 800R;
- Re-cycling of gravel layer with a mobile recycling line.

Principal production machinery:

- General purpose packing machine P/T ASP 08-475 4S with synchronized lifting;
- Switch packing machine P/T ASP 08-275 Unimat with a controlling computer unit;
- Gravel plough Plasser-Theurer SPP 110 SW with a gravel container;
- Set of wagons SMV-2 with a PA driving unit;
- 730, 742 engines for railway transport and 703 engines for rail construction transport;
- PKP 25/20 machine for the laying of tracks;
- Two-way O&K excavator.

PROFILY ZÁVODŮ

ZÁVOD ŽELEZNIČNÍ STAVITELSTVÍ

Závod Železniční stavitelství se specializuje na obor železničního svršku a spodku. Ve struktuře mateřské firmy, která má více než čtyřicetiletou tradici, zaujímá vzhledem ke své činnosti a finančnímu objemu prací velmi významné postavení. Kvalitu prací divize dokazuje certifikace ČSN EN ISO 9002 pro stavebně montážní práce železničního svršku a spodku, provádění pozemních komunikací a vyšší dodavatelství staveb. Vybudování systému integrovaného řízení, který je koncipován systémy EMS ČSN EN 14 001, QMS a managementem bezpečnosti práce.

Základní činnost závodu:

- komplexní stavby a rekonstrukce žel. svršku a spodku nejen pro ČD, ale i pro mimodrážní odběratele
- stavba a rekonstrukce tramvajových drah a kolejových vleček
- engineering pro žel. stavby, zpracování technicko provozní dokumentace, zakázky, zavádění moderních, progresivních technologií žel. svršku a spodku
- výkony a pronájem široké palety silniční mechanizace a traťových strojů včetně jejich servisu
- speciální technologické postupy žel. svršku a spodku
- opravy motorových vozidel, stavebních a traťových strojů, drobné stavební mechanizace

Organizační struktura závodu:

- management a správní aparát
- úsek ekonomický
- úsek obchodně technický
- úsek výrobní:
 - řízení projektů
 - divize TAPS Brno
 - divize TAPS Ostrava
 - divize Dílny a doprava

Řízení projektů

- řízení výstavby železničních koridorů v oblasti výrobní a dopravní koordinace, controlling ekonomiky stavby, odborné řízení stavební výroby subdodavatelů, plnění environmentálních prvků stavby
- řízení projektů železničních staveb v zahraničí
- zastupování smluvního dodavatele stavby vůči institucím investora a státní správy

Divize TAPS Brno

Divize TAPS Ostrava

Divize provádí tyto činnosti:

- snesení a demontáž koleje a výhybek
- montáž a pokládka kolejí a výhybek
- tažení kolejového lože bez snesení kl. roštu
- zřízení kolejového lože a úprava profilu
- úprava geometrické polohy koleje a výhybek
- zřízení bezстыkové koleje
- zřízení a úprava drážních stezek a přilehlých ploch
- rekonstrukce a opravy přejezdů a nástupišť
- modernizace žel. svršku kontinuální linkou SUM 1000
- pronájem spec. žel. vozů řady Laas, Ua, Chopper, Sa
- provozování a pronájem trať. strojů pro novostavby, rekonstrukce a údržbu žel. svršku a spodku
- opravárenská činnost
- úprava zemin zemní pláně, stabilizace neúnosných zemin chemicky nebo mechanicky
- úprava a ochrana svahů, zářezů a násypů
- zřízení pražcového podloží - konstrukční sanační vrstvy v kombinacích štěrkopísek, geokomponenty, kamenné výsívky
- zřízení podkladových vrstev spec. technologií AHM 800 R
- recyklace štěrkového lože mobilní recyklační linkou

Výrobně rozhodující stroje:

- univerzální podbíječka P/T ASP 08-475 4S se synchronním přizvedáváním
- výhybková podbíječka P/T ASP 08-275 Unimat s řídicí počítačovou jednotkou
- štěrkový pluh Plasser-Theurer SPP 110 SW se zásobníkem pro štěrk
- souprava silovozů SMV-2 s pohonnou jednotkou PA
- lokomotivy řady 730, 742 pro vlakovou dopravu a řady 703 pro kolejovou staveništní dopravu
- pokladač kolejových polí PKP 25/20
- dvoucestný bagr O&K

Dílny a dopravy Division

The division is primarily engaged in the operation of lorries, crane trucks, building mechanization and machines and in repairs of motor vehicles, construction machines and small track machines (MUV 69, PUŠL 71).

Principal production machinery:

- Digging-wheel and caterpillar excavators, CAT loading machines up to the weight of 18 tons;
- CAT D4H dozers with laser leveling;
- Finishing ground machines of the UDS type on the wheel and caterpillar undercarriage;
- VV 1400 compact technology machine with a compact meter;
- Demolition hammer on the DH 112 undercarriage;
- T815 trucks, solo or sets;
- AD 20 cranes;
- Transport of heavy shipments up to 38 tons on the GOLDHOFER undercarriage.

Major Constructions**Railway corridor constructions:**

- Modernization of the Poříčany - Úvaly railroad track;
- Modernization of the Uhersko - Choceň railroad track;
- Optimization of the Brno - Skalice nad Svitavou railroad track;
- Optimization of the Skalice nad Svitavou - Česká Třebová railroad track;
- Modernization of the Austria - Břeclav - Vranovice railroad track on the state border;
- Modernization of the Brno - Vranovice railroad track;
- Modernization of the Přerov - Hranice railroad track;
- Modernization of the Hodonín - Břeclav railroad track;
- Modernization of the Hranice - Studénka railroad track;
- Modernization of the Studénka - Ostrava railroad track;
- The passage through the Děčín railroad junction;
- Project management of track modernization of Bulgarian Railways.

Investment construction work for the Czech Railways:

- Optimization of the Veselí nad Lužnicí - České Budějovice railroad track;
- Electrification of the Přerov - Břeclav railroad track;
- Electrification of the Olomouc - Nezamyslice - Brno railroad track;
- Electrification of the Přerov - Nezamyslice railroad track;
- Electrification of the Brno - Holubice railroad track;
- Modernization of the northern Bohemia Most - Obrnice, Postoloprty - Žatec coal-field corridor;
- Construction of ONJ Praha;
- Bypass of the Česká Lípa railroad junction.

The complete reconstruction of the railroad tracks for the Czech Railways:

- Reconstruction of the Brno-Maloměřice shunting yard;
- Reconstruction of the Břeclav railway station;
- Complete reconstruction of the railway stations at (CRRS) Šakvice - Zaječčí - Podivín - Břeclav;
- CRRS Břeclav - Znojmo;
- CRRS Vrané u Vltavy - Čerčany - Ledčsko;
- CRRS Dobronín - Jihlava;
- CRRS Veselí na Moravě - the border with Slovakia.

ŽS Brno, a. s. - Železniční stavitelství Plant, Burešova 938/17, CZ - 660 02 Brno-střed
Tel.: +420 5 41572212, Fax.: +420 5 41572542, e-mail: zs_20@zsbrno.cz

Divize Dílny a dopravy

Divize provádí tyto zásadní výrobní činnosti:

- výkony nákladních automobilů, autojeřábů, těžké stavební mechanizace a strojů
- opravy motorových vozidel, staveb. strojů a drobných traťových strojů (MUV 69, PUŠL 71)

Výrobně rozhodující stroje:

- kolové a pásové bagry, nakladače CAT do hmotnosti 18 t
- dozery CAT D4H s laserovou nivelací
- dokončovací zemní stroje typu UDS na kolejovém i pásovém podvozku
- hutnická technika VV 1400 s kompaktometrem
- bourací kladivo na podvozku DH 112
- nákladní vozidla T815 solo nebo v soupravách
- autojeřáby AD 20
- přeprava těžkých nákladů do hmotnosti 38 t na podvozku GOLDHOFER

Významné stavby**Stavby železničních koridorů:**

- modernizace trati Poříčany - Úvaly
- modernizace trati Uhersko - Choceň
- optimalizace trati Brno - Skalice nad Svitavou
- optimalizace trati Skalice nad Svitavou - Česká Třebová
- modernizace trati st. hranice Rakousko - Břeclav - Vranovice
- modernizace trati Brno - Vranovice
- modernizace trati Přerov - Hranice
- modernizace trati Hodonín - Břeclav
- modernizace trati Hranice - Studénka
- modernizace trati Studénka - Ostrava
- průjezd železničním uzlem Děčín
- projektové řízení modernizace trati Bulharských železnic

Stavby investiční výstavby ČD:

- optimalizace trati Veselí nad Lužnicí - České Budějovice
- elektrizace trati Přerov - Břeclav
- elektrizace trati Olomouc - Nezamyslice - Brno
- elektrizace trati Přerov - Nezamyslice
- elektrizace trati Brno - Holubice
- modernizace Severočeského uhelného koridoru Most - Obrnice, Postoloprty - Žatec
- výstavba ONJ Praha
- obchvat železničního uzlu Česká Lípa

Komplexní rekonstrukce trati ČD:

- rekonstrukce seřadovací stanice Brno-Maloměřice
- rekonstrukce žst. Břeclav
- KRŽS Šakvice - Zaječí - Podivín - Břeclav
- KRŽS Břeclav - Znojmo
- KRŽS Vrané u Vltavy - Čerčany - Leděčko
- KRŽS Dobronín - Jihlava
- KRŽS Veselí na Moravě - st. hranice Slovensko



Rekonstrukce hlavního nádraží v Brně
Reconstruction of Brno main railway station



Modernizace trati Hodonín-Břeclav, žel. stanice Hodonín
Modernization of Hodonín-Břeclav railway track, Hodonín railway station



Rekonstrukce tramvajové vozovny v Mor. Ostravě, ulice Křivá
Reconstruction of the tramway depot in Moravská Ostrava, Křivá Street



Modernizace trati st. hranice Rakousko-Břeclav-Vranovice, žel. stanice Zaječí
Modernization of Austrian state border-Břeclav-Vranovice railway track, Zaječí railway station

MOSAN PLANT

The production of the MOSAN plant can be derived from the names of the divisions that form the base of the plant's organization structure: Bridge Division, Road Division, Special Technologies, Underground Constructions and Engineering.

Organization structure of the plant:

- Plant Director
- Economic Division
- Sales Division
- Production and Technological Division:
 - Bridge Division
 - Road Division
 - Special Technologies
 - Underground Constructions
 - Engineering
 - Slatina - železářna (ironworks) center
 - Transport center
 - Material and technical supply center.

The Bridge Division is the largest division of the MOSAN plant. The division has a system of ČSN EN ISO 9002 quality control implemented and maintained since 1995, for the construction and reconstruction of bridges. This division specializes in the construction and reconstruction of steel and ferroconcrete, roads, motor ways and railway bridges in the Czech Republic. The Division is also engaged in activities relating to the major operation, such as grouting work for the foundation and lower structural stabilization, the installation and dismantling of temporary bridging structures of the PIŽMO and MS types, monolithic concrete construction work using the PERI system of form-work and CUPLOCK supporting structures.

The major constructions of the recent years are as follows:

- Reconstruction of bridges within the "Modernization of the Přerov - Hranice track." The Division performed a unique reconstruction of the Hranice concrete viaduct and participated in the reconstruction of the Jezernice viaducts;
- Construction of a road bridge over the Bělá river in the town of Mikulovice. The length of the monolithic girder five-span bridge is 170 m. The bridge's construction together with a bridge over a ČD track was part of the construction of the I/44 road Mikulovice - round-about;
- Brno municipal round-about, Lesnická bridges. The construction comprises two parallel bridges, a road and tram one, that had been constructed in an extremely short period of time using the technology of concreting on ground centering. The above are pre-stressed two-span ferroconcrete bridges.

The Road Division. Due to its orientation, this division is the newest branch to develop within the plant. It principally engages in the complex supply of roads, car parks and parking places. Despite the short period of operation, the division has successfully completed several constructions, e.g. the above mentioned Mikulovice round-about. This major road connecting the district town of Jeseník with the border crossing point of Mikulovice had run through the latter's center which had a negative impact on both traffic security and the environment. The bypass of the total length of 4,000 m takes the traffic out of the town. Another interesting road construction is the Road II/487, Halenkov - screen wall. Though small, this construction is unique for the atypical solution of a new screen wall in the form of the so-called evergreen wall, i.e. a system of pillars and cross bars allowing for the planting of small bushes and grass to the wall thus integrating the construction in the landscape. Mention should also be made of a new road in the town of Zátor or a new part of the Brno municipal round-about.

Underground Construction Division continues in a long tradition of the former organizational units of the company, which used to reconstruct railway tunnels throughout the entire railroad network of the Czechoslovak railways. After the parent company's transformation, this unit continues to focus on the area of underground constructions, which includes not only railway tunnel reconstruction, but also underground construction work in the mining tradition. Classical mining technologies were expanded by shield tunneling, pushing through and Flow-Tex horizontal drilling. Currently, we are able to meet any requirements for underground construction technologies. The division is capable of producing profiles of 2 m, 2.56 m, 3.05 m, and 3.6 m using the shield tunneling technology and profiles of 1 m, 1.20 m, 1.50 m, and 1.70 m using the pushing through technology. The FLOW-TEX horizontal drilling methodology allows the company to build engineering networks with profiles from 32 to 315 mm. The length of the individual sections without shafts can be up to 120 m.

ZÁVOD MOSAN

Produkce závodu MOSAN je charakterizována názvy divizí, které tvoří páteř organizační struktury závodu. Jsou to divize Mosty, Silnice, Speciální technologie, Podzemní stavitelství a Engineering.

Organizační struktura závodu:

- ředitel závodu
- úsek ekonomický
- úsek obchodní
- úsek výrobně-technický:
 - divize Mosty
 - divize Silnice
 - divize Speciální technologie
 - divize Podzemní stavby
 - divize Engineering
 - středisko Slatina - Železárna
 - středisko doprava
 - středisko MTZ

Divize Mosty je doposud největší divizí závodu MOSAN. Proces výstavby a rekonstrukce mostních staveb podle ČSN ISO 9002 tato organizační jednotka certifikovala již v roce 1995. Divize realizuje výstavbu a rekonstrukce ocelových a železobetonových mostních staveb v rámci celé České republiky, a to jak mostů silničních tak i železničních. Dále provádí činnosti související s hlavním výrobním programem, jako je např. provádění injektážních prací pro stabilizaci základů a spodních staveb, montáže a demontáže provizorních mostních konstrukcí typu PÍŽMO a MS, monolitické betonové konstrukce za použití systémového bednění PERI a podpěrných konstrukcí CUPLOCK a řadu dalších činností.

Mezi významné stavby v posledních letech patřily zejména následující:

- Rekonstrukce mostů v rámci stavby „Modernizace traťového úseku Přerov - Hranice“. V rámci této stavby provedla divize Mosty rekonstrukci unikátního Hranického betonového viaduktu a taktéž se spolupodílela na rekonstrukci Jezernických viaduktů.
- Novostavba silničního mostu přes řeku Bělou v obci Mikulovice. Most má délku 170 m a jedná se o monolitický předpjatý trémový most o pěti polích. Stavba tohoto mostu spolu s mostem přes trať ČD byla součástí stavby Novostavba silnice I/44 - Mikulovice - obchvat
- Velký městský okruh Brno, stavba Lesnická mosty. Tuto stavbu tvořili dva paralelní mosty, silniční a tramvajový, které překonávají trasu Velkého městského okruhu. Mosty byly vybudovány v rekordně krátkém čase technologií betonáže na zemi skruži. Jedná se o dodatečně předepnuté železobetonové mosty o dvou polích.

Divize Silnice je svým zaměřením nejmladším oborem rozvíjeným v rámci závodu. Zaměřuje se na komplexní dodávky komunikací jak v intravilánu tak v extravilánu, parkovišť a parkovacích stání. I za krátkou dobu svého působení dosáhla řadu úspěchů při realizaci staveb. Jednalo se např. o již zmíněný obchvat Mikulovic. Tato hlavní komunikační tepna spojující okresní město Jeseník s hraničním přechodem do Polska vedla středem obce Mikulovice, což bylo důvodem mnoha kolizních situací a stále zhoršujícího se životního prostředí obce. Obchvat o celkové délce cca 4 000 m vyvedl dopravu mimo obec. Další zajímavou stavbou z oblasti silnic, byla stavba Silnice II/487, Halenkov - zárubní zeď. Tato rozsahem nevelká stavba je zajímavá především netradičním řešením nové zárubní zdi. Tato byla řešena formou tzv. stále zelené zdi, tj. systémem pilířů a příčlů, které umožnili osazení líce zdi drobnými dřevinami a trávou, což přispělo k velmi příjemnému začlenění této novostavby do okolní krajiny. Z ostatních staveb stojí za zmínku výstavba nové komunikace v obci Zátor, či pokračování silnice Velkého městského okruhu v Brně.

Divize Podzemní stavitelství navazuje na velkou tradici bývalých organizačních jednotek firmy, které v minulosti prováděli rekonstrukce železničních tunelů v rámci celé sítě ČSD. Po transformaci mateřské firmy se tato jednotka nadále specializuje na oblast podzemních staveb, kde kromě rekonstrukcí železničních tunelů provádí i výstavbu podzemních děl hornickým způsobem. Klasické hornické technologie výstavby podzemních děl byly rozšířeny o technologie štítování, protlaky a horizontálního řízeného vrtání Flow-TEX. V současné době jsme tak schopni splnit veškeré požadavky na technologie výstavby podzemních děl. Štítováním jsme schopni provádět profily 2,00 m, 2,56 m, 3,05 m a 3,60 m. Protlačování pak provádíme v profilech 1,00 m, 1,20 m, 1,50 m a 1,70 m. Technologií horizontálního vrtání metodou FLOW-TEX jsme schopni moderní bezvýkopovou technologií vybudovat inženýrské sítě v průměrech od 32 do 315 mm. Délka jednotlivých úseků bez šachet může být podle geologie až 120 m.

Of the major constructions in this field, mention can be made particularly of the Kohoutova tunnel built as part of the Brno municipal round-about. The tunnel of 570 m is made of two tunnel tubes, each for two traffic lanes. The tunnel's walls are made in the form of prefabricated walls sunk from the surface. The walls were connected with a ferroconcrete plate on the surface that made the tunnel's ceiling. Subsequently, the tunnel tube core was dug. In 2000, our firm won a tender for the project "Brno - Reconstruction of the Public Sewerage System." This significant construction to be executed in 2001 to 2003 includes the construction of a 2 km main channel using excavation free technologies, particularly shield tunneling.

The Special Technologies division includes two separate centers: the Concrete Construction Maintenance Center and the Waterproof Insulation Center. The maintenance center continues to perform the activities of the former Sancentrum center, which was one of the pioneers in the field of concrete structure maintenance in the Czech Republic at the beginning of the 1990's and which was also the founding member of the Association for Concrete Structure Maintenance. Apart from the typical processes such as concrete structure maintenance, concrete spraying and pneumatic mortar, the center is also engaged in modern HELIFIX additional construction fortification systems. The above system was employed in the reconstruction of the Jezernice and Hranice viaducts. The maintenance center also performed complex reconstruction of concrete parts of the Hranice viaduct. The Waterproof Insulation Center engages in roof, foundation and bridge waterproofing. It offers melted asphalt damp-proofing and the ELIMINATOR spray insulation.

The Engineering Division engages in the engineering activities necessary to implement larger construction projects and technological units. The biggest project of this kind involved constructing the large Kohoutova town ring road and the tunnel in Brno.

The most important part of the **Slatina center** is the ironworks, which is equipped with top-class equipment for the production of reinforcing bars. The Peddinghaus technological line is equipped with electronically controlled automatic machines for the cutting and bending of PERFEKTA and METAX reinforcing bars. The annual output of the line is approximately 2000 to 4000 tons of processed steel. The quality system corresponding with the requirements of the ČSN EN 729-2 standard has been implemented in the center which is the holder of the Big Authorization Certificate.

Certificates

The MOSAN plant received:

the "Certificate for the quality control system corresponding to the requirements of ČSN EN ISO 9002 for the preparation and implementation of bridge, engineering, water supply and underground building, road constructions and concrete structural maintenance,"

Certificate of the Environmental Management System in compliance with the requirements of ČSN EN ISO 14001.

ŽS Brno, a.s. - MOSAN Plant, Burešova 937/17, CZ - 660 02 Brno-střed
tel.: +420 5 41572202, Fax.: +420 5 41572210, e-mail: mosan@zsbrno.cz

Z významných staveb v tomto oboru je možno zmínit zejména tunel Kohoutova, vybudovaný v rámci Velkého městského okruhu v Brně. Tunel délky cca 570 m je tvořen dvěma tunelovými rourami, každá pro dva jízdni pruhy. Postup výstavby spočíval ve vytvoření stěn tunelu formou prefabrikovaných milánkových stěn hloubených z povrchu. Tyto stěny byly na povrchu provázány železobetonovou deskou, která vytvořila strop tunelu. Následně bylo vytěženo jádro tunelových rour. V roce 2000 zvítězila naše firma jako vedoucí sdružení dodavatelů v soutěži na dodávku stavby „Projekt LSIF Phare CZ 99.10 - Brno - Rekonstrukce veřejné kanalizační sítě“. Tato významná stavba, která bude realizována v období let 2001 - 2003 spočívá ve vybudování cca 2,0 km kmenové stoky C bezvýkopovými technologiemi, především pak štítováním.

Divizi Speciální technologie tvoří dvě samostatná střediska - středisko Sanace betonových konstrukcí a středisko Izolace. Středisko Sanace navazuje činnost bývalého střediska Sancentrum, které na počátku devadesátých let patřilo k průkopníkům v oblasti sanací betonových konstrukcí v České republice a bylo také zakládajícím členem Sdružení pro sanace betonových konstrukcí. Kromě tradičních procesů jako jsou sanace betonových konstrukcí, injektáže a stříkané betony, provádí toto středisko rovněž moderní metody dodatečného zpevňování konstrukcí systémem Helifix. Tímto systémem rekonstruovalo středisko Sanace Jezernický a Hranický viadukt. V rámci rekonstrukce Hranického viaduktu provedlo toto středisko rovněž kompletní sanaci betonů tohoto objektu. Středisko Izolace provádí hydroizolace střech, spodních staveb a mostů. Provádí hydroizolace z natavovaných asfaltových pásů a za studena nanášené stříkané metakrylátové izolace ELIMINATOR.

Divize Engineering zabezpečuje inženýrskou činností výstavbu větších staveb a technologických celků. Jako největší akci v tomto směru je možno uvést výstavbu tunelu Kohoutova v Brně.

Nejvýznamnější součástí **střediska Slatina** je železárna, která je vybavená špičkovým zařízením na zpracování betonářské oceli. Technologická linka firmy Peddinghaus vybavená elektronicky řízenými automaty na stříhání a ohýbání betonářské oceli PERFEKTA a METAX. Roční výkon linky je až 4000 tun zpracované oceli. Toto středisko má pro proces svařování ocelových konstrukcí a betonářské výztuže zaveden a udržován systém jakosti odpovídající požadavkům ČSN EN 729 - 2 a je držitelem tzv. Velkého průkazu způsobilosti.

Certifikace

Závod MOSAN je držitelem:

Certifikátu systému jakosti odpovídající požadavkům ČSN EN ISO 9002 pro provádění mostních, inženýrských, vodohospodářských a podpovrchových staveb, staveb pozemních komunikací a provádění sanací betonových konstrukcí.

Certifikátu Environmentálního systému odpovídající požadavkům ČSN EN ISO 14001.



Modernizace trati Přerov-Hranice, Hranický viadukt
Modernization of Přerov-Hranice railway track, Hranice viaduct



Optimalizace trati Brno-Skalice nad Svitavou, tunel č. 1, Brno-Obřany
Optimising of Brno-Skalice nad Svitavou railway track, tunnel no. 1, Brno-Obřany



Optimalizace trati Brno-Skalice nad Svitavou, pětiklenbový most přes řeku Svitavu
Optimising of Brno-Skalice nad Svitavou railway track, five-arched bridge across the Svitava river



Novostavba silnice I/44, Mikulovice obchvat
Construction of the I/44 road, Mikulovice bypass

POZEMNÍ STAVITELSTVÍ PLANT

As a general supplier, the plant supplies large building complexes as well as small ground and industrial engineering structures. The state-of-art technologies and scientific approaches are applied to the construction process. The plant is part of ŽS Brno, a.s. and its turnover amounts to CZK 1.5 billion per year.

The plant focuses on the construction of apartments, detached houses, supermarkets, industrial assembly halls, office buildings, car showrooms, hotels, balneological and holiday facilities, reconstruction and modernization of housing units and thermo-insulation of buildings. In collaboration with other ŽS Brno, a.s. plants, the plant can provide any type of construction work within the ground structures sector.

The Pozemní stavitelství plant was established as of January 1, 2000, upon the merger of three former divisions of ŽS Brno, a.s. During 2000, a new division was established in Prague. The new plant consists of the following divisions:

- Pozemní stavitelství Brno
- Pozemní stavitelství Olomouc
- Pozemní stavitelství Ostrava
- Pozemní stavitelství Praha.

The plant has a certified quality system in accordance with ČSN EN ISO 9002 for the following:

- Building and installation work of structural engineering;
- Ground and engineering construction work;
- Production and installation of steel structures and the Certificate of Fitness.

Our Services

The customer can select the building technology and a provision of project documentation such as:

- The complete supply of a wide range of fully completed buildings;
- The reconstruction and maintenance of old buildings and national monuments, the preservation of historic buildings;
- The construction of residential, production and service buildings;
- Concrete-framed skeletons for building structures;
- The installation of typical and atypical steel structures, including coatings (including fire-protective coatings);
- The production and installation of locksmith products;
- Plasterboard partition walls and lower ceilings;
- Supplies of buildings of an environmental nature.

The plant can deliver any services relating to structural engineering:

- Construction of administrative buildings and banks;
- Thermo-insulation of buildings;
- Construction of industrial and shopping halls;
- Construction of family houses;
- Construction and reconstruction of houses;
- Hotels, balneological and holiday facilities.

Major Constructions

Construction work for the educational sector:

- Completion of the Ivančice school grounds;
- the Klobouky u Brna Primary School;
- Kpt. Jaroše High School;
- Reconstruction of the Technical University in Brno, Žižkova street;
- Reconstruction of the Kpt. Jaroše High School.

Construction work for the health sector:

- Rest home for senior citizens in Brno-Lesná;
- A new building for the Slavkov u Brna monastery;
- Nursery homes in Troubky
- Railway health center in Brno;
- Teaching hospital in Olomouc.

ZÁVOD POZEMNÍ STAVITELSTVÍ

Závod zabezpečuje jako vyšší dodavatel velké stavební celky i drobné stavby pozemního a průmyslového stavitelství. Při realizaci staveb je využíváno nejnovějších technologií a poznatků vědy a výzkumu aplikované v praxi. Závod je součástí ŽS Brno, a.s. s vlastním obratem 1,5 mld Kč/rok.

Pozemní stavitelství se zaměřuje na oblast výstavby bytů, rodinných domů, supermarketů, průmyslových hal, administrativních budov, autosalonů, hotelů, lázeňských a rekreačních zařízení, rekonstrukce a modernizace budov, zateplování staveb. Ve spolupráci s ostatními závody ŽS Brno, a.s. je závod schopen vlastními kapacitami zajistit prakticky veškerý sortiment stavebních prací v oboru Pozemního stavitelství.

Spojením tří bývalých divizí ŽS Brno, a.s. vznikl k 1. 1. 2000 závod Pozemní stavitelství. V průběhu roku 2000 vznikla nová divize se sídlem v Praze. Nový závod je tvořen divizemi:

- Pozemní stavitelství Brno
- Pozemní stavitelství Olomouc
- Pozemní stavitelství Ostrava
- Pozemní stavitelství Praha

Závod má certifikovaný systém jakosti dle ČSN EN ISO 9002 pro:

- stavebně montážní práce pozemních staveb
- provádění pozemních a inženýrských staveb
- výrobu a montáž ocelových konstrukcí a velký průkaz způsobilosti

Co nabízíme

Zákazník si může vybrat stavební technologii a dodání projektové dokumentace, jako např.:

- komplexní dodávku širokého sortimentu staveb na klíč
- rekonstrukce a sanace starých budov a historických, památkově chráněných objektů
- výstavbu objektů pro bydlení, výrobu a služby
- provádění železobetonových a ocelových skeletových konstrukcí pro výstavbu stavebních objektů
- montáže typových a atypických ocelových konstrukcí, včetně nátěrů (i protipožárních)
- výrobu a montáž zámečnických výrobků
- sádkartonové příčky a podhledy
- dodávky objektů ekologického charakteru

Závod zabezpečuje veškeré stavební práce pozemního charakteru, jako:

- výstavba administrativních budov, bank
- zateplování staveb
- výstavba průmyslových a obchodních hal
- výstavba rodinných domů
- výstavba a rekonstrukce bytového fondu
- hotely, lázeňské a rekreační zařízení

Významné stavby

Stavby pro školství:

- dostavba školského areálu Ivančice
- ZŠ Klobouky u Brna
- gymnázium tř. kpt. Jaroše
- rekonstrukce VUT Brno, Žižkova ul.
- rekonstrukce gymnasia kpt. Jaroše

Stavby pro zdravotnictví:

- penzion pro důchodce Brno-Lesná
- novostavba kláštera Slavkov u Brna
- domy s pečovatelskou službou Troubky
- Železniční poliklinika Brno
- Fakultní nemocnice Olomouc

Construction work on national monuments:

- Reconstruction of the Moravský Krumlov castle;
- Reconstruction of the Main railway station in Brno
- Reconstruction of a house on Hlávkova street, Ostrava - awarded the "House of the Year 1995" award;
- Reconstruction of the building of the Czech Police Force's County Head Office in Jeseník.

Other construction work:

- M-Palác, Brno;
- Palác Pacifik, Prague;
- Reconstruction of the buildings of the Czech Police Force;
- Hornbach, Brno;
- Přibyslavice assembly shop;
- Detached houses, Útěchov;
- V Pavilion at the Brno Fairgrounds;
- BKR Vyškov;
- Residential houses on Mošnerova street, Olomouc;
- Baumax-Prima, Frýdek Místek;
- Residential houses, Břeclav;
- BUDERUS business and production mall, Praha;
- EUROCENTRUM Hradec Králové;
- General Health Insurance Company, Brno.

Stavby na památkově chráněných objektech:

- rekonstrukce zámku Moravský Krumlov
- rekonstrukce hlavního žel. nádraží, Brno
- rekonstrukce domu Hlávkova ul, Ostrava - Vyhodnocená stavba „Dům roku 1995“
- rekonstrukce OŘ Policie ČR Jeseník

Ostatní stavby:

- M-Palác Brno
- Palác Pacifik, Praha
- oprava budov Policie ČR
- Hornbach Brno
- výrobní hala Přibyslavice
- rodinné domy Útěchov
- BVV - pavilon „V“
- BKR Vyškov
- bytové domy Mošnerova, Olomouc
- Baumax-Prima Frýdek-Místek
- bytové domy Břeclav, K.H.Máchy
- administrativní a provozní areál fy BUDERUS Praha
- EUROCENTRUM Hradec Králové
- Všeobecná zdravotní pojišťovna Brno



Pavilon V, Brněnské veletrhy a výstavy
Pavilion V, Brno Trade Fairs and Exhibitions



Rekonstrukce Okresního ředitelství Policie ČR, Jeseník
Reconstruction of the District Headquarters of the Czech Police, Jeseník



Všeobecná zdravotní pojišťovna, Brno
General Health Insurance Company, Brno



Obchodně-administrativní komplex M-Palác, Brno
M-Palace business and administration complex, Brno

ENERGETICKÉ A EKOLOGICKÉ STAVITELSTVÍ PLANT

Pursuant to its strategic plan, the Energetické a ekologické stavitelství Plant (Power and Environmental Engineering Plant, PEE) supplies technology in the field of power and environmental engineering and it engages in electrical installation work, including the manufacture of switchboards. It also offers construction of external heat, water and gas distribution, heat source installation and the installation of heating systems and gas and sanitary facilities. The plant also offers the engineering of technological units and special construction work with a primary focus on traffic systems.

As part of **power engineering**, the plant implements low voltage (LV) and high voltage (HV) technologies (electricity stations, transformer stations, converter stations, switching stations etc.) and, on the basis of its own development, it constructs feed devices - converter stations for transport companies and the Czech Railways, including the fully completed container implementation.

As part of **electrical installation work**, the plant specializes in the heavy current distribution of LV, HV and the installation (on the railroad, in industrial buildings, in the buildings of civil facilities etc.), cabling work up to and over 1000V, including the connected ground work, the lighting of grounds, streets and tracks, the installation and maintenance of a centralized telecommunications network to the extent of the implemented wiring in the local and long-distance networks, low-voltage distribution and installation including measuring and regulation and fire and security signaling.

As part of **information and communication technology and automation**, the division supplies computer networks, devices for automatic vehicle identification, mechanical barriers, resolutions for warehouse management, the use of bar codes, the proposal of systems on the basis of the requirements analysis, the completion of all project documentation, the general supplies of the system and the integration of new and existing technological units.

As part of **environmental engineering**, the activities of the PEE plant concentrate on the following areas: the elimination of old environmental hazards, sewage disposal plant construction, the use of secondary material and energy sources (biomass, waste incinerating plants), co-generation, involvement in energy saving programs (the construction of intelligent buildings, of alternative power sources, implementation of proprietary measuring and regulation systems etc.). The plant provides for the preparation of studies for CZT on the biomass basis for municipalities.

As part of **economical technologies**, the PEE plant offers investors not only the installation, but also the investment proposal - the technical solution supported with the project documentation and, above all, with funding opportunities, assistance with the operations and maintenance. The Information center of the PEE plant located at the Technical University in Brno provides complex energy consulting sessions including preparation of studies and power audits, assistance in application of the clean production methodology as a useful tool in the implementation of environmental systems as well as consulting in the area of the environmental quality system.

The PEE plant has been improving its certification processes. The plant was granted the CQS and IQNet certificates, the ČSN EN ISO 9002 certificate for all operations, and was authorized by the Czech Association of Quality Awards to use the CZECH MADE mark for its "container converter station for municipal public transport."

The plant's intention is to gradually assume responsibilities associated with the achievement of goals set by the government in the field of environmental policy not only in the construction work, but primarily in the subsequent operation of the structures (implementation of the clean production methodology). The above efforts are supported by the ČSN EN ISO 14001 environmental management certificate that was granted to the company.

In 2001, the plant was awarded the "Safe Enterprise" title. The plant has also been implementing the principles of the Ministry of Health of the Czech Republic applicable to the "Healthy Enterprise" program within which modifications of the lifestyle and work conditions of employees are proposed based on individual questionnaire research.

In April 2001, the plant was awarded the "Golden Ampere 2001" prize at the international Amper 2001 fair for a new outlet field for municipal public transport constructed under the LCC/RAM methodology.

ZÁVOD ENERGETICKÉ A EKOLOGICKÉ STAVITELSTVÍ

Závod EES podle svého strategického plánu realizuje dodávky technologií v oblastech energetického a ekologického stavitelství, provádí elektromontážní práce včetně výroby elektrických rozváděčů, dále nabízí zhotovení venkovních rozvodů tepla, vody a plynu, montáž zdrojů tepla, instalace topení, plynu a zdravotnických zařízení. Závod zajišťuje též engineering technologických celků s výraznou orientací na dopravní systémy a nízkoenergetické stavby.

V oblasti **energetického stavitelství** závod realizuje technologie nn, vn, vvn (el. stanice, transformovny, měnírny, rozvodny apod.) a na základě vlastního vývoje realizuje výstavbu napájecích zařízení měření pro dopravní podniky a České dráhy včetně kontejnerového provedení na klíč.

Závod se dále specializuje v oblasti **elektromontážních prací** na silnoproudé rozvody nn, vn a instalace (na dráze, v průmyslových budovách, v budovách občanské vybavenosti aj.), na kabelážní práce do i nad 1000 V včetně souvisejících zemních prací, osvětlení prostranství, ulic, kolejišť, na montáž a údržbu jednotné telekomunikační sítě v rozsahu provádění vedení v místních a dálkových sítích, na slaboproudé rozvody a instalace včetně měření a regulace a na protipožární a zabezpečovací signalizaci.

V oblasti **informační a komunikační technologie a automatizace** zabezpečuje dodávky počítačových sítí, zařízení pro automatickou identifikaci vozidel, jednotek mechanických zábranných prostředků, řešení skladového hospodářství a využití čárových kódů, zpracování veškeré projektové dokumentace, vyšší dodávky systému a integraci nových i stávajících technologických celků.

V oblasti **ekologického stavitelství** se činnost závodu EES soustřeďuje do oblastí: likvidace starých ekologických zátěží, výstavby čistíren odpadních vod, využití druhotných materiálových a energetických zdrojů (biomasa, spalovny), kogenerace, zapojení se do úsporných energetických programů (stavby inteligentních budov, výstavba alternativních zdrojů, zavádění vlastních systémů měření a regulace). Závod zajišťuje pro města a obce zpracování studií pro CZT na bázi biomasy.

Závod EES v oblasti **úsporných technologií** nabízí investorům kromě montáže také návrh technického řešení investice doložené projektovou dokumentací a především možnostmi financování, pomoc při provozování a údržbě. Závod EES zajišťuje pro své zákazníky prostřednictvím Informačního střediska E+E umístěného na VUT FS v Brně energetické poradenství včetně provádění studií a energetických auditů, pomoc při uplatnění metodiky čistší produkce jako vhodného nástroje pro zavádění environmentálních systémů a také poradenství v oblasti environmentálního systému jakosti.

Závod EES neustále prohlubuje své certifikační procesy. Je držitelem certifikátů CQS a IQ Net, „Oprávnění“ k užívání značky CZECH MADE na výrobek - „Kontejnerová měnírna pro MHD“ a samozřejmě certifikátů ČSN EN ISO 9002 pro všechny své činnosti.

Cílem závodu je postupné přebírání spoluzodpovědnosti za plnění cílů státní politiky životního prostředí nejen při realizaci staveb, ale především i při jejich následném provozování (praktické uplatňování metodiky čistší produkce). Dokladem plnění tohoto cíle je získání certifikátu pro environmentální řízení (systém vztahu organizace k životnímu prostředí) dle ČSN EN ISO 14001.

V roce 2001 získal závod titul „Bezpečný podnik“. Dále rozvíjí zásady Ministerstva zdravotnictví ČR pro „Zdravý podnik“, kde na základě individuálního dotazníkového šetření je navrhována úprava životního stylu a pracovních podmínek zaměstnanců.

V dubnu 2001 získal závod na mezinárodním veletrhu Amper 2001 ocenění „ZLATÝ AMPER 2001“ za nové vývodové pole pro MHD konstruované na základě metodiky LCC/RAM.

Major Constructions

For municipal transport companies:

- Brno-Černá Pole converter station, reconstruction of the station, supply of the HV and LV technology;
- Brno-Heršpice converter station, container converter station;
- Brno-Komárov converter station, container converter station;
- Brno-Radlas converter station;
- Reconstruction of the Vokovice converter station, supply of DC technology for tram traction feeding;
- Praha-Rokoska converter station, supply of traction technology;
- Praha-Břevnov converter station, replacement of the traction technology;
- Praha-Troja, supply of the traction technology;
- Hloubětín converter station, supply of traction technology for the municipal public transport feeding;
- Plzeň-Slovany converter station, supply of low voltage technology;
- Plzeň-Lochotín converter station;
- Olomouc-Jih converter station;
- Kradec Králové-Kukleny converter station.

For SPT Telecom:

- Earth and installation work (1999 to 2001 as part of the company STEFF, a.s.)

For the Czech Railways:

- Svitavy and Blansko feeding stations, construction of a 27kV station, supply of the LV and HV technology;
- Prosenice converter station, reconstruction of both ST and SS parts (22 kV, 3 kV);
- Modřice feeding station, reconstruction, supply of the LV, HV and EHV technology;
- Pečky converter station, 3 kV reconstruction of the switching station;
- Electrical work on the 1st and 2nd railway corridor;
- Hranice na Moravě converter station.

Structural engineering:

- Hornbach-Baumarkt, electrical and hydro work;
- Large Kohoutova town ring road, tunnel, electrical work ;
- Construction of detached houses in Útěchov and Troubsko, subcontracted work - electricity, water, heating and gas;
- Seniors' home in Třebíč, subcontracted work - electricity, water, heating;
- Prague, Černý most reconstruction; subcontracted work - electricity, water, heating.

Environmental constructions

- Reconstruction of the G Pavilion of Hamza children health center in Luže-Košumberk, the first time for the clean production methodology and environmental system under ČSN EN ISO 14001 to be used in the health service;
- Replacement of fossil heating with biomass in Bystřice nad Pernštýnem, application of the integrated quality control system;
- Reconstruction and expansion of the ČOV in Brno-Modřice (the plant as a member of a building association of firms and major supplier on behalf of ŽS Brno, a.s.);
- The Municipal Public Transport of the City of Brno - Head Office on Novobranská street (the plant provided the complete electric, measuring and regulation system in order to minimize expenses on the building's maintenance).

ŽS Brno, a.s. - Energetické a ekologické stavitelství Plant, Světlá 5, CZ - 614 00 Brno-střed
tel.: +420 5 41574001, Fax.: +420 5 45577544, e-mail: zeas@zsbrno.cz

Významné stavby

Pro Dopravní podnik:

- měnírna Brno-Černá Pole; rekonstrukce měnírny; dodávka technologie vn i nn části
- měnírna Brno-Heršpice; kontejnerové provedení měnírny
- měnírna Brno-Komárov; kontejnerové provedení měnírny
- měnírna Brno-Radlas
- měnírna Praha-Vokovice; rekonstrukce a dodávka ss technologie pro napájení trakce
- měnírna Praha-Rokoska; dodávka trakční technologie
- měnírna Praha-Břevnov; výměna trakční technologie
- měnírna Praha-Troja; dodávka trakční technologie
- měnírna Hloubětín; dodávka trakční technologie pro napájení městské hromadné dopravy
- měnírna Plzeň-Slovany; dodávka technologie nízkonapěťové části
- měnírna Plzeň-Lochotín
- měnírna Olomouc-Jih
- měnírna Hradec Králové-Kukleny

Pro SPT Telecom:

- zemní a montážní práce (v letech 1999 - 2001 v rámci společnosti STEFF, a.s.)

Pro České dráhy, s.o.:

- napájecí stanice Svitavy a Blansko; výstavba stanice 27 kV; dodávka technologie nn a vn části
- měnírna Prosenice; rekonstrukce st i ss části (22 kV, 3 kV)
- napájecí stanice Modřice; rekonstrukce; dodávka technologie nn a vn, vvn
- měnírna Pečky; rekonstrukce rozvodny 3 kV
- práce elektro, ÚT, ZTI pro I. a II. železniční koridor
- měnírna Hranice na Moravě

Pozemní stavitelství:

- Hornbach-Baumarkt; práce v oboru elektro, vody
- Velký městský okruh Kohoutova, tunel; práce v oboru elektro
- stavba rodinných domků v Útěchově, Troubsku; subdodavatelské práce v oboru elektro, vody, topení a plynu
- domov důchodců Třebíč; subdodavatelské práce v oboru elektro, vody, topení
- Praha, rekonstrukce Černý Most; subdodavatelské práce v oboru elektro, vody, topení

Ekologické stavby:

- rekonstrukce pavilonu G v areálu Hamzovy dětské léčebny Luže-Košumberk (poprvé ve zdravotnictví využita metodika čistší produkce a EMS dle ČSN EN ISO 14001)
- náhrada fosilního vytápění biomasou v Bystřici nad Pernštejnem (integrováný systém řízení jakosti)
- rekonstrukce a rozšíření ČOV v Brně-Modřicích (závod jako člen stavebního sdružení firem a vyšší dodavatel za ŽS Brno, a.s.)
- DP města Brna - ředitelství na Novobranské (závod dodával kompletní elektro a měření a regulaci s cílem minimalizace nákladů na provoz budovy)

ŽS Brno, a.s. - závod Energetické a ekologické stavitelství, Světlá 5, CZ - 614 00 Brno-střed
tel.: +420 5 41574001, Fax.: +420 5 45577544, e-mail: zeas@zsbrno.cz



Trakční napájecí stanice Modřice
Modřice traction supply station



Stejnoseměrný napájecí rozvaděč pro dopravní podniky
DC power supply distribution plant for transport enterprises



Velký městský okruh Kohoutova, tunel
Kohoutova great urban ring, tunnel



Ekologická kotelna pro spalování biomasy, Bystřice nad Pernštejnem
Ecological boiler plant for biomass incineration, Bystřice nad Pernštejnem

REPORT OF THE COMPANY'S BOARD OF DIRECTORS ON OPERATIONS AND ASSETS

The report of the Board of Directors on the Company's operations in 2000 opened with an expectation that the benefits of the measures taken in that year can be immediately apparent but their positive aspects can be fully appreciated only over a certain span of time. The substantial organizational change involved the development of a corporate structure and definition of engagements relating to comprehensive business, production and economic development of the closed market segment. Another vital measure taken was the company-wide implementation of controlling as a sound method of result management through variations.

The year 2001 was the most successful year in the Company's fifty-year history from the point of view of the results of operations. The volume of outputs, the amount of the added value, income before taxation, income for the current period and other quantitative and qualitative economic indicators have not been experienced over the firm's long life and they document the dramatic change in the Company's heading toward more economical operations.

Despite the undeniable achievements, there are still things to be improved with respect to the performance of the planned gross revenues of the individual plants, namely the MOSAN and Pozemní stavitelství plants and the construction project in Bulgaria. The management's priority is the elimination of losses on certain constructions. Similar attention will be paid to the process of constructions' completion and delivery.

SALES

Sales can be described as a successful activity. We achieved the planned external income from construction activities by factual engagements at the very beginning of the year, thus maintaining the position in the railway construction market and increasing the proportion of income in the structural engineering market. We also succeeded in obtaining a share in the foreign market, namely in Bulgaria and Greece, which is a good starting point for gaining other planned large projects in this area.

In the structural engineering segment, efforts were aimed at the obtaining of engagements in the city of Brno and in the Olomouc and Ostrava regions. Mention should be made of two large projects in Brno: the reconstruction of the Radost theater and construction of a new building of the Municipal Theater for the total of CZK 330 mil.

In the railroad construction segment, we were commissioned at the beginning of the year to modernize the Hranice - Studénka line in the amount of CZK 4.1 billion. In the first half of 2001, the Company, in the association with Dopravní stavby-holding and Stavby silnic a železnic, won a tender for the modernization of the Ostrava - Studénka line in the amount of CZK 2.7 billion which enabled the Company to saturate its capacity in this segment for another two years.

Of the successful projects gained in the transport and engineering constructions segment, mention can be made of the Hlubočepy - Barrandov tram line with a total value of CZK 1.4 billion which has been performed in association with Subterra. In association with other firms, we entered the engineering construction sector in the city of Brno by performing the "VMO Dobrovského - Trial Galleries" project.

In the power construction segment, we were successful in being commissioned to perform the construction of the Hydro Plzeň converter station and the Praha-Kačerov converter station for the Transport Enterprise of the City of Prague.

ZPRÁVA PŘEDSTAVENSTVA SPOLEČNOSTI O PODNIKATELSKÉ ČINNOSTI A STAVU MAJETKU

Úvodem zprávy představenstva o činnosti společnosti v roce 2000 bylo vyjádřeno očekávání, že opatření, aplikovaná v roce 2000, mohou sice přinést okamžitý efekt, ale spíše se očekává přínos těchto opatření v delším časovém horizontu. Jednalo se o ráznou organizační změnu spočívající ve vytvoření závodové struktury a stanovení úkolu komplexního obchodního, výrobního a ekonomického rozvoje svěřeného segmentu trhu. Druhým důležitým prvkem změny bylo celoplošné nasazení controllingu, metody řízení výsledků prostřednictvím odchylek.

Rok 2001 byl z pohledu ekonomického výsledku neúspěšnějším rokem v padesátileté historii firmy. Masy výkonů, přidané hodnoty, zisku před zdaněním, zisku za účetní období a dalších kvantitativních i kvalitativních ekonomických ukazatelů nemají v dlouhém firemním životě obdoby a jsou dokladem rázného obratu firmy k potřebnému zlepšení úrovně hospodaření.

Přes tato nepopiratelná pozitiva se pořád ještě v plnění plánu krycího příspěvku závodů - rozumí se hrubého zisku - objevují rezervy. Jedná se o závod MOSAN, závod Pozemního stavitelství a stavbu v Bulharsku. Vedení firmy si stanovilo jako prioritní oblast odstranění nerentability některých staveb. Obdobný tlak bude vyvinut i na cyklus předávání staveb.

OBCHOD

Obchodní činnost lze hodnotit jako úspěšnou. Hned v začátku roku jsme naplnili plán externích výnosů ze stavební činnosti reálnými zakázkami, tímto jsme si udrželi pozici na trhu drážních staveb a zvýšil se podíl výnosů na trhu pozemních staveb. Podařilo se také získat pozici na zahraničním trhu, a to zejména v Bulharsku a Řecku, což je dobrým výchozím bodem z hlediska získání dalších připravovaných velkých zakázek v této oblasti.

V segmentu pozemních staveb se hlavní pozornost soustředila na získání zakázek ve městě Brně a v regionech Olomouce a Ostravy. Za úspěch lze považovat dvě velké zakázky ve městě Brně, a to rekonstrukci divadla Radost a výstavbu nové scény Městského divadla celkem za 330 mil. Kč.

V segmentu drážních staveb jsme na začátku roku získali zakázku při modernizaci traťového úseku Hranice - Studénka v hodnotě 4,1 mld. Kč. V průběhu 1. pololetí společnost zvítězila ve sdružení s Dopravními stavbami - holding a Stavbami silnic a železnic v soutěži na realizaci modernizace traťového úseku Ostrava - Studénka v hodnotě 2,7 mld. Kč, což vytvořilo předpoklady pro naplnění kapacity společnosti v tomto segmentu na další dva roky.

V segmentu dopravně-inženýrských staveb lze považovat za úspěch získání zakázky v Praze, konkrétně tramvajové trati Hlubočepy - Barrandov, v celkové hodnotě 1,4 mld. Kč, která je realizována ve sdružení se společností Subterra. Za potvrzení našeho vstupu do inženýrských staveb ve městě Brně je možno považovat získání zakázky „VMO Dobrovského - průzkumné štoly“ ve sdružení s dalšími firmami.

V segmentu energetických staveb se podařilo získat zakázku na výstavbě měnírny Hydro Plzeň a měnírny Praha-Kačerov pro Dopravní podnik města Prahy.

PRODUCTION

In 2000, the magic threshold of CZK 5 billion in outputs was crossed for the first time in the Company's history, and that by CZK 700 million. And other CZK 800 million were added to this huge volume in 2001. The year-on-year volume increased by 14 %. Production outputs amounted to CZK 6,518,379 thousand and total revenues exceeded the CZK 7 billion threshold by CZK 25 million. These volumes rank the Company one of the four major construction firms together with IPS, SSŽ and Metrostav.

The Company's outputs are achieved in four segments of the construction market as well as in non-construction production. The volume of outputs increased year-on-year in all four segments. The ratio of railroad constructions in the production structure declined, particularly due to the bigger volume and share in the road and environmental construction segments. Railroad constructions account for 66 %, road constructions for 6 %, structural engineering for 19 %, power and environmental constructions for 5 % and non-construction production for 4 %.

Outputs in the railroad construction segment amounted to CZK 4,251,333 thousand which is CZK 225,686 thousand or 6 % more than in 2000. The largest projects of the Company were performed in this segment: Přerov - Hranice (CZK 1,415,446 thousand), Hranice - Studénka (CZK 719,212 thousand), Studénka - Ostrava (CZK 609,595 thousand), Pardubice - Uhersko (CZK 453,759 thousand), and Děčín, the railway station (CZK 451,544 thousand).

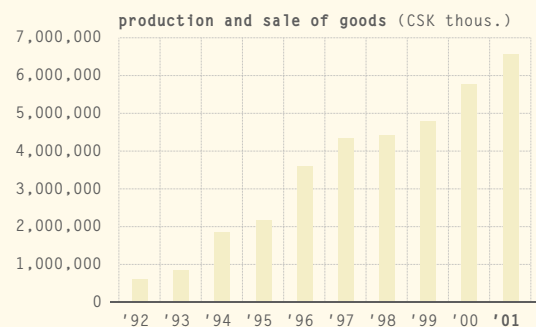
Foreign assignments are also included in this segment, namely the projects in Bulgaria and Greece. The value of the work performed for the Bulgarian railroads amounted to CZK 347,124 thousand and the work performed for the Greek railroads totaled CZK 2,383 thousand. Yet, the volumes are rather small when compared to the enormous construction opportunities the Balkan countries may offer to the Company.

The volume of road and engineering constructions went to the former level after a decline in 2000. The outputs amounted to CZK 405,071 thousand. The year-on-year increase was CZK 168,480 thousand, i.e. 71 %. This amount was achieved due to the major reconstruction of sewers in Brno (CZK 255,896 thousand). Other smaller projects, below CZK 20 million, included work on roads in Brno, on motorways and on roads in Northern Moravia.

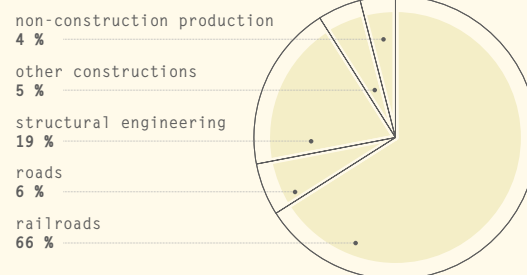
The volume of the structural engineering production reached the level achieved in 2000. Total outputs amounted to CZK 1,262,663 thousand, i.e. CZK 116,157 or 10 % more year-on-year. The largest assignment was represented by the construction of the Interspar shopping mall in Hradec Králové (CZK 455,672 thousand). Other major constructions included the Teaching Hospital in Olomouc (CZK 267,925 thousand), the BKR production area in Vyškov (CZK 88,447 thousand) and the offices of the General Health Insurance Company in Brno (CZK 64,784 thousand).

The volume of other construction work was CZK 358,376 thousand, i.e. an increase of CZK 254,329 thousand and 244 %. The largest engagement was represented by the construction of buildings for biomass incineration as an alternative to the incineration of fossil fuels in Bystřice nad Pernštejnem (CZK 124,416 thousand). The project was challenging for its volume and represents a perfect reference.

Despite the enormous growth of the production, not all goals were met. One of the reasons was the fact that the constructions completed at the beginning of the winter time are delivered only during the first quarter of 2002. Delays in the delivery of some of the constructions finalized on time to investors lead to the roll over of the official completion to the next year. The structural engineering segment should strive to eliminate these phenomena in the future.



production structure in 2001



VÝROBA

V roce 2000 se poprvé v historii podařilo překonat magickou hranici 5 miliard Kč výkonů, a to dokonce o 700 milionů Kč a již v roce 2001 se k tomuto ohromnému objemu podařilo přidat dalších 800 milionů Kč. Meziroční objem zaznamenal růst o 14 procent. Výkony z výroby dosáhly hodnoty 6.518.379 tisíc Kč a celkové výnosy přesáhly o 25 milionů Kč hranici 7 miliard Kč. Tyto objemy s velkým odstupem zařazují společnost mezi velkou čtyřku stavebních firem, kterou s ŽS Brno dále tvoří pražské firmy IPS, SSŽ a Metrostav.

Společnost provádí své výkony ve čtyřech segmentech stavebního trhu. A také ve všech čtyřech segmentech trhu se podařilo zvýšit objemy výkonů proti roku 2000. Ve struktuře výroby došlo ke snížení podílu drážních staveb, a to především díky růstu objemu i podílu v segmentech silničních staveb a staveb pro ekologii. Na drážní stavby připadá 68 %, na silniční 6 %, na pozemní stavby 20 % a na stavby pro ekologii a energetiku 6 %.

V segmentu drážních staveb bylo provedeno 4.251.333 tisíc Kč výkonů, což je o 225.686 tisíc Kč a 6 % více než v roce 2000. Z tohoto segmentu se také rekrutují největší firemní stavby: Přerov - Hranice (1.415.446 tisíc Kč), Hranice - Studénka (719.212 tisíc Kč), Studénka - Ostrava (609.595 tisíc Kč), Pardubice - Uhersko (453.759 tisíc Kč) a Děčín, stanice (451.544 tisíc Kč).

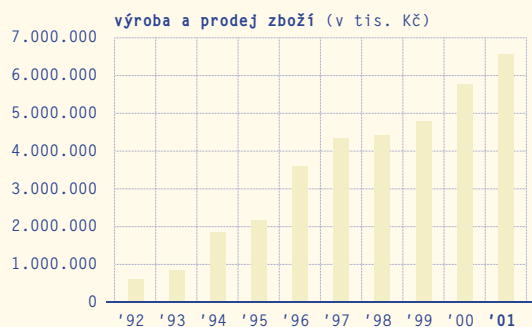
V tomto segmentu byly zahrnuty i práce v zahraničí, konkrétně v Bulharsku a Řecku. Pro bulharské dráhy byla odvedena práce za 347.124 tisíc Kč a pro řecké dráhy za 2.383 tisíc Kč. Pořád jsou to ale malé objemy vzhledem k obrovským stavebním možnostem, které mohou balkánské státy pro firmu představovat.

Silniční a inženýrské stavby se po snížení výkonů v roce 2000 vrátily na dřívější objemy. Bylo odvedeno celkem 405.071 tisíc Kč výkonů. Meziroční nárůst je 168.480 tisíc Kč, což představuje 71 %. Je to zásluha tak důležitých staveb, jakou je rekonstrukce stok v městě Brně (255.896 tisíc Kč). Další stavby jsou již rozsahem menší - do 20 milionů Kč - na silnicích v Brně, na dálnici a na silnicích severní Moravy.

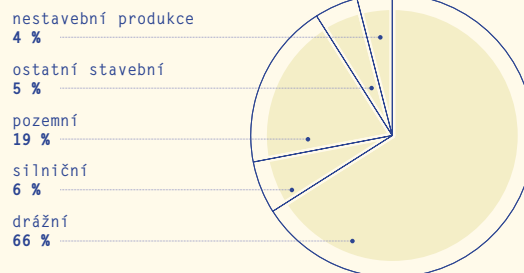
Pozemní stavby udržely výrobní tempo, nastoupené v roce 2000. Celkem byly odvedeny práce za 1.262.663 tisíc Kč, což je o 116.157 tisíc Kč a 10 % více než v roce 2000. Největší zakázkou byla stavba obchodního komplexu Interspar v Hradci Králové (455.672 tisíc Kč). Dalšími velkými stavbami jsou Fakultní nemocnice v Olomouci (267.925 tisíc Kč), výrobní komplex BKR ve Vyškově (88.447 tisíc Kč) a budova Všeobecné zdravotní pojišťovny v Brně (64.784 tisíc Kč).

Ostatní stavební práce zaznamenaly objem 358.376 tisíc Kč, což představuje zvýšení o 254.329 tisíc Kč a 244 %. Největší stavbou je zakázka při výstavbě objektů pro spalování biomasy jako náhrady spalování fosilních materiálů v Bystřici nad Pernštejnem (124.416 tisíc Kč). Zakázka je cenná svým objemem a je zejména vynikající referenční stavbou.

Přes obrovský nárůst výroby se nepodařilo naplnit všechny stanovené cíle, k čemuž přispěl také fakt, že stavby dokončené na začátku zimy se předávají až během prvního čtvrtletí roku 2002. Průtahy při předávání některých v termínu dokončených staveb investorům vedly k přesunutí oficiálního ukončení staveb až do dalšího roku. Je úkolem především pro segment pozemních staveb, aby se těchto jevů v dalších letech zcela vyvaroval.



struktura produkce roku 2001



RESULTS OF OPERATIONS AND FUNDING

Many positive changes in the results of operations were experienced in 2001. Profitability indicators show very good results, i.e. income in the numerator and mass of assets or liabilities in the denominator. ROA went up from 1.1 % to 2.23 %, ROE increased from 4.7 % to 10.9 %. It is very positive that the improvements in the indicators are represented by growing income, rather than a decline in the denominators, although the goal is to reduce the mass of the balance (except for the equity).

The performance by employees from outputs increased rapidly. The performance from total outputs increased by 10 %: from CZK 2,738 thousand to CZK 3,074 thousand. The performance from outputs increased by 24 %: from CZK 897 thousand to CZK 1,109 thousand. The performance from total outputs exceeding CZK 3 million is worth mentioning in particular.

Despite the improvement by CZK 69 million, we did not succeed in the reduction of the non-current assets/ equity ratio. This principal difference in the Company's balance sheet will have to be significantly reduced or eliminated in the near future. One of the solutions might be the entry of a financial partner or a strategic partner, dramatic reduction of idle assets or restructuring of the funding system. The method of bond issue approved three years ago had not been implemented and does not appear suitable in the current environment.

The above mentioned delays in the delivery of structures had an impact on the gearing as well as leverage and indebtedness. Leverage was 79 % and it is only the 2002 plan to include activities leading to a radical decrease of this indicator.

The plan for the year 2002 provides for tasks the completion of which is necessary for the enhancement of the Company's financial position. At the same time, the tasks of the 2002 plan are the bottom line dividing large prospering firms from the rest of the business world.

EKONOMIKA A FINANCOVÁNÍ

Ekonomické výsledky přinášejí mnoho pozitivních změn. Velmi dobré výsledky přinášejí ukazatele rentability, tedy ukazatele se ziskem v čitateli a masou aktiv či pasív ve jmenovateli. Ukazatel rentability vložených prostředků (ROA) se zvýšil z 1,1 % na 2,3 %, ukazatel rentability vlastního kapitálu (ROE) se zvýšil ze 4,7 % na 10,9 %. Je dobré, že ke zlepšování ukazatelů dochází růstem čítelů (=zisku) a nikoliv snižováním jmenovatelů, i když je samozřejmé, že cílem je i snižování masy rozvahy (s výjimkou vlastního kapitálu).

Rapidně se zvýšily ukazatele produktivity práce na zaměstnance z výkonů. Produktivita práce z celkových výkonů se zvýšila o 12 % - z hodnoty 2.738 tisíc Kč na hodnotu 3.074 tisíc Kč. Produktivita práce z vlastních výkonů se zvýšila o 24 % - z hodnoty 897 tisíc Kč na hodnotu 1.109 tisíc Kč. Především hodnota produktivity práce z celkových výkonů vyšší než 3 milióny Kč je hodna pozornosti.

Přes zlepšení o 69 miliónů korun se nepodařilo výrazně snížit převis dlouhodobých aktiv nad vlastním kapitálem. Tento základní rozpor firemní rozvahy bude nutno v nejbližší době výrazně snížit či úplně dořešit. Cestou k řešení může být vstup finančního partnera, vstup strategického partnera, radikální snížení méně využívaných aktiv nebo restrukturalizace financování. Před třemi lety nastoupená cesta k vydání obligací nebyla dokončena a v těchto chvílích pro ni není vhodné okolní prostředí.

Již zmíněné zpožděné procesy předávání staveb měly vliv i na ukazatele relativní vázanosti aktiv i na úroveň věřitelského rizika a stupně zadlužení. Věřitelské riziko dosahuje úrovně 79 % a teprve plán roku 2002 v sobě obsahuje úkoly, směřující k radikálnímu snižování tohoto ukazatele.

Plán roku 2002 stanoví úkoly, jejichž splnění je nutné pro zlepšení finanční pozice společnosti. Současné jsou úkoly plánu roku 2002 teprve tou minimální hranicí, která odděluje velké solidní prosperující firmy od ostatního světa podnikání.

YEAR-ON-YEAR COMPARISON OF THE INCOME STATEMENT

Sales of goods represented a significant item in previous years. After the complete separation of the "automobile components" into the subsidiary companies AZ Servis in Brno and Autocentrum TAPS in Ostrava, sales of goods of CZK 2,416 thousand are only a marginal item immaterial from a company-wide perspective.

Outputs substantially increased by CZK 850,293 thousand to the total of CZK 6,518,379 thousand. This year-on-year increase of 14 % was caused by the growing outputs in all four market segments. It should be noted that outputs amounted to CZK 550 million in 1992 which was the first year of the Company's independent existence. The above illustrates the massive growth of the Company's business potential over the ten-year period.

The added value volume grew significantly from CZK 740,237 thousand to CZK 990,826 thousand, mainly due to the superb results of the Železniční stavitelství plant.

Staff costs increased by CZK 70,013 thousand, primarily due to the increased outputs, enhanced results of operations, increased number of employees and modified employee structure. The average salary went up from CZK 15,530 to CZK 17,349. The wages/ added value ratio was 45 % which is the value reported in 2000.

Of the other items included in the operating results of operations, mention should be made of the disposal of non-current assets and material. The sales of such assets amounted to CZK 59,819 thousand and the gross income was CZK 16,297 thousand. The largest items sold was the land in Morávka and the idle premises in Česká Třebová. Receivable transactions amounted to CZK 256,360 thousand resulting in the favorable CZK -21 thousand. Total operating income was CZK 181,911 thousand which represents an increase of CZK 71,836 thousand, i.e. an excellent 65 %.

Income from financial transactions decreased by CZK 37,508 thousand although interest expenses did not essentially change year-on-year. While interest rates decreased significantly, they were compensated by the increased charges for banking services. The improving exchange rate of the Czech Crown and increased volume of invoices issued in EUR (sewerage in Brno and Bulgarian structures) have the most negative influence.

The total results of operations are very favorable: income before taxation increased from CZK 75,652 thousand to CZK 125,520 thousand, i.e. by 66 %. Income after tax went up from CZK 32,328 thousand to CZK 80,690 thousand, i.e. by 150 %.

Income Statement (in CZK thousand)

Indicator	1997	1998	1999	2000	2001	2001/2000
Production and sales of goods	4,307,381	4,384,134	4,756,148	5,732,546	6,520,795	1.14
Purchased consumables + services and expenses on the sale of goods	3,529,766	3,518,116	4,010,786	4,992,309	5,529,969	1.11
Consumables	1,189,060	1,110,181	1,160,991	1,076,419	1,361,174	1.26
Services	2,243,221	2,276,538	2,720,411	3,855,040	4,167,942	1.08
Added value	777,615	866,018	745,362	740,237	990,826	1.34
Staff costs	480,761	538,869	540,829	533,969	603,982	1.13
Depreciation and amortization	77,715	76,668	60,759	55,442	75,014	1.35
Operating profit/loss	182,184	222,281	150,967	110,075	181,911	1.65
Interest expenses	129,341	140,159	76,159	40,537	41,693	1.03
Profit/loss from financial transactions	-62,027	-93,177	-65,569	-39,101	-76,609	1.96
Income tax charge	53,496	69,257	63,751	39,019	44,830	1.15
Profit/loss from current operations	66,661	59,847	21,647	31,955	61,072	1.91
Extraordinary profit/loss	-18,083	-8,764	-8,536	373	19,618	52.60
Profit/loss for the current period	48,578	51,083	13,111	32,328	80,690	2.50
Profit/loss before taxation	100,362	126,496	76,836	75,652	125,520	1.66
EBIT = profit before tax + interest	229,703	266,655	152,995	116,189	167,213	1.44

SROVNÁNÍ VÝVOJE VÝKAZU ZISKŮ A ZTRÁT V ROCE 2001 S VÝVOJEM V ROCE 2000

V dřívějších letech představoval prodej zboží významnou položku. Po úplném oddělení sortimentu „auto-moto“ do dceřiných firem AZ Servis v Brně a Autocentrum TAPS v Ostravě je prodej zboží ve výši 2.416 tisíc Kč marginální veličinou a zcela mimo hlavní zájem společnosti.

U výkonů došlo k dalšímu obrovskému nárůstu o 850.293 tisíc Kč na výslednou hodnotu 6.518.379 tisíc Kč. Tento meziroční růst ve výši 14 % je důsledkem zvýšení výkonů ve všech čtyřech segmentech trhu. Je na místě připomenout, že v prvním roce samostatné existence akciové společnosti v roce 1992 bylo odvedeno 550 miliónů Kč výkonů. Takový obrovský růst zaznamenal obchodní potenciál společnosti za deset let.

Radikálním způsobem se zvýšil objem přidané hodnoty - ze 740.237 tisíc Kč na 990.826 tisíc Kč. Za tímto zlepšením stojí především mimořádně kvalitní výsledek závodu Železničního stavitelství.

Osobní náklady zaznamenaly zvýšení o 70.013 tisíc Kč. Toto zvýšení je výsledkem zvýšení výkonů, zlepšení hospodářských výsledků, zvýšení počtu zaměstnanců a změny struktury zaměstnanců. Průměrná mzda z nákladových mezd se zvýšila z 15.530 Kč na 17.349 Kč. Podíl mezd na přidané hodnotě zůstal shodný a je roven 45 %.

Z ostatních položek provozního hospodářského výsledku je cenný výsledek u prodeje nepotřebného dlouhodobého majetku. Při těchto operacích byla hodnota prodeje 59.819 tisíc Kč a vyprodukovaný hrubý zisk dosáhl výšky 16.297 tisíc Kč. Největšími prodanými objekty byly pozemky na Morávce a nevyužívaný areál v České Třebové. Operace s pohledávkami dosáhly obrovské hodnoty 256.360 tisíc Kč s velmi dobrým výsledkem ve výši mínus 21 tisíc Kč. Celkový provozní hospodářský výsledek je na přijatelné hodnotě 181.911 tisíc Kč, která znamená zlepšení o 71.836 tisíc Kč, tedy o výborných 65 %.

Hospodářský výsledek z finančních operací zaznamenal zhoršení o 37.508 tisíc Kč, i když nákladové úroky jsou na podobné úrovni jako v roce 2000. Úrokové sazby se sice dosti výrazně snižují, ale jsou silně kompenzovány zdražováním bankovních služeb. Největší zhoršení připadá na vrub neustálého posilování kursu české koruny a zvyšujících se objemů fakturace v EUR (stoky v Brně a bulharské stavby).

Velmi příznivé jsou celkové výsledky hospodaření. Zisk před zdaněním se zvýšil z 75.652 tisíc Kč na 125.520 tisíc Kč, tedy o 66 %. Zisk po zdanění se zvýšil z 32.328 tisíc Kč na 80.690 tisíc Kč, tedy o 150 %.

Výkaz zisků a ztrát (v tis. Kč)

ukazatel	1997	1998	1999	2000	2001	2001/2000
Výroba a prodej zboží	4.307.381	4.384.134	4.756.148	5.732.546	6.520.795	1,14
Výkonová spotřeba a náklady na prodané zboží	3.529.766	3 518.116	4 010.786	4 992.309	5.529.969	1,11
Spotřeba materiálu a energie	1.189.060	1 110.181	1 160.991	1 076.419	1.361.174	1,26
Služby	2.243.221	2 276.538	2 720.411	3 855.040	4.167.942	1,08
Přidaná hodnota	777.615	866.018	745.362	740.237	990.826	1,34
Osobní náklady	480.761	538.869	540.829	533.969	603.982	1,13
Odpisy	77.715	76.668	60.759	55.442	75.014	1,35
Provozní hospodářský výsledek	182.184	222.281	150.967	110.075	181.911	1,65
Nákladové úroky	129.341	140.159	76.159	40.537	41.693	1,03
Hospodářský výsledek z finančních operací	-62.027	-93.177	-65.569	-39.101	-76.609	1,96
Daň z příjmu	53.496	69.257	63.751	39.019	44.830	1,15
Hosp. výsledek z běžné činnosti	66.661	59.847	21.647	31.955	61.072	1,91
Mimořádný hospodářský výsledek	-18.083	-8.764	-8.536	373	19.618	52,60
Hospodářský výsledek za období	48.578	51.083	13.111	32.328	80.690	2,50
Hosp. výsledek před zdaněním	100.362	126.496	76.836	75.652	125.520	1,66
EBIT = HV před daněmi a úroky	229.703	266.655	152.995	116.189	167.213	1,44

COMPARISON OF THE BALANCE SHEETS AS OF DECEMBER 31, 2000 AND 2001

Total balance grew by CZK 666,395 thousand. On the side of assets, the increase was primarily influenced by current assets that increased by CZK 641,419 thousand. The increase was equally caused by work in progress and short-term receivables. On the liability side, the increase was caused by the growth of equity at 11 % and by the increase of liabilities at 89 %.

Fixed assets went up from CZK 1,476,718 thousand to CZK 1,492,030 thousand. Movable and immovable assets were acquired in the form of reproductions in 2001. Acquisitions included the non-current financial investments, Energo 2000 and ZSB Ellas. Disposals involved idle tangible fixed assets and material with a net book value of CZK 43,522 thousand. At the year-end, a decision was made on the disposal of the major portion of non-current financial investments to be executed in 2002.

The volume of current assets increased from CZK 1,447,879 thousand to CZK 2,089,298 thousand, primarily due to the growth of the stock of work-in-progress of CZK 321,590 thousand. Construction management suffers from the fact that the delivery procedures were moved to 2002 while the structures to be delivered were completed in November 2001, such as Interspar Hradec Králové and BKR Vyškov.

Long-term receivables increased from CZK 45,541 thousand to CZK 90,560 thousand, i.e. by CZK 45,019 thousand. These receivables principally include long-term prepayments for constructions in association of CZK 48,485 thousand and retention fees of customers of CZK 31,458 thousand. Short-term receivables grew from CZK 988,115 thousand to CZK 1,215,857 thousand, i.e. by CZK 227,742 thousand, mainly due to the increase of provided prepayments from CZK 43 million in 2000 to CZK 182 million in 2001. The true picture of all doubtful receivables is provided by provisions in the balance sheet.

Financial assets increased by CZK 67,521 thousand year-on-year and totaled CZK 201,994 thousand. Apart from the term deposits for the construction project in Bulgaria, all items are readily available. The balance or change of other liabilities have no material impact on the balance sheet.

The increase of the equity of CZK 75,305 thousand is a result of the change in the Company's economic management in 2000 and 2001. The volume of reserves was successfully increased from CZK 16,807 thousand to CZK 68,047 thousand.

Long-term payables did not change materially year-on-year. Short-term payables grew by CZK 563,069 thousand from CZK 1,303,982 thousand to CZK 1,867,051 thousand. The major items are represented by received prepayments of CZK 662,415 thousand and contributions to the association of CZK 99,627 thousand. The current balance of short-term payables (prepayments exclusive) increased from CZK 1,147,489 thousand to CZK 1,204,636 thousand year-on-year, i.e. by CZK 57,147 thousand.

The reason for the increase of short-term payables (prepayments exclusive) was the limited drawing of loans at the year-end. Loans declined by CZK 192,933 thousand to the total of CZK 357,006 thousand. The balance of other liabilities of CZK 253,430 thousand was primarily impacted by the delivery and acceptance of the structures in the structural engineering segment at the year-end.

Balance Sheet (in CZK thousand)

Indicator	1997	1998	1999	2000	2001	2001/2000
Total assets	2,706,774	2,441,749	2,632,676	2,977,136	3,643,531	1.22
Fixed assets	1,056,568	1,182,000	1,190,496	1,476,718	1,492,030	1.01
Intangible fixed assets	13,128	1,574	4,677	3,393	2,862	0.84
Tangible fixed assets	636,146	1,011,490	886,766	1,305,094	1,277,411	0.98
Non-current financ. investments	407,294	168,935	299,053	168,231	211,757	1.26
Current assets	1,609,306	1,220,675	1,412,873	1,447,879	2,089,298	1.44
Inventory	732,781	216,400	196,107	279,750	580,887	2.08
Long-term receivables	20,077	58,345	98,630	45,541	90,560	1.99
Short-term receivables	853,292	940,255	1,112,865	988,115	1,215,857	1.23
Financial assets	3,156	5,675	5,271	134,473	201,994	1.50
Other assets	40,900	39,074	29,307	52,539	62,203	1.18
Total liabilities	2,706,774	2,441,749	2,632,676	2,977,136	3,643,531	1.22
Equity	593,865	638,446	646,209	694,912	770,217	1.11
Liabilities	1,746,317	1,703,365	1,937,175	2,203,706	2,619,884	1.19
Reserves	23,424	27,043	15,052	16,807	68,047	4.05
Long-term payables	17,500	24,602	414,174	332,978	327,780	0.98
Short-term payables	1,093,532	952,939	985,299	1,303,982	1,867,051	1.43
Bank loans	611,861	698,781	522,650	549,939	357,006	0.65
Other liabilities	366,592	99,938	49,292	78,518	253,430	3.23

SROVNÁNÍ VÝVOJE POLOŽEK ROZVAHY K 31.12.2000 A 31.12.2001

Celková bilanční suma se zvýšila o 666.395 tisíc Kč. Na tomto zvýšení se na straně aktiv podílí hlavně oběžná aktiva, která se zvýšila o 641.419 tisíc Kč. Zdroje zvýšení jsou z poloviny v nedokončené stavební výrobě a z poloviny v krátkodobých pohledávkách. Na straně pasív je zvýšení z 12 % způsobeno růstem vlastního kapitálu a z 88 % růstem cizích zdrojů.

Stálá aktiva se zvýšila z 1.476.718 tisíc Kč na 1.485.953 tisíc Kč. Dlouhodobý nemovitý a movitý majetek byl v roce 2001 pořízován jen v rozměru prosté reprodukce. Byly pořízeny finanční investice BaP, Energo 2000 a ZSB Ellas. Byl prodán nepotřebný majetek v pořizovací hodnotě 43.522 tisíc Kč. Na konci roku bylo přijato rozhodnutí o prodeji valné části finančních investic, které bude realizováno v roce 2002.

Objem oběžných aktiv se zvýšil z 1.447.879 tisíc Kč na 2.089.298 tisíc Kč. Podstatným zdrojem tohoto zvýšení je nárůst zásob nedokončené výroby o 301.137 tisíc Kč. Nedostatkem v řízení staveb je fakt, že se předávací řízení přesunula až do roku 2002, přičemž stavby jsou prakticky hotovy od listopadu 2001, především Interspar Hradec Králové a BKR Vyškov.

Dlouhodobé pohledávky se zvýšily z 45.541 tisíc Kč na 90.560 tisíc Kč, tedy o 45.019 tisíc Kč. Podstatu zůstatku tvoří dvě velké položky, kterými jsou dlouhodobé poskytnuté zálohy na stavby ve sdružení ve výši 48.485 tisíc Kč a zádržné odběratelů ve výši 31.458 tisíc Kč. Krátkodobé pohledávky se zvýšily z 988.115 tisíc Kč na 1.215.857 tisíc Kč, tedy o 227.742 tisíc Kč. Podstatu zvýšení tvoří především zvýšení poskytnutých záloh z 30 milionů Kč v roce 2000 na 182 milionů Kč v roce 2001. Věrný obraz všech problémových pohledávek v rozvaze je dostatečně zajištěn prostřednictvím opravných položek.

Masu rozvahy neobvykle zvýšil i finanční majetek, který zaznamenal meziroční nárůst 67.521 tisíc Kč a tvoří celkovou částku 201.994 tisíc Kč. Avšak kromě termínovaného vkladu na stavbu v Bulharsku jsou všechny prostředky v krátké době mobilní. Stav ani změna ostatních pasív nemá na rozvahu podstatný vliv.

Zvýšení vlastního kapitálu o 75.305 tisíc Kč je důsledkem obratu v hospodaření společnosti v roce 2000 a hlavně v roce 2001. Podstatným způsobem se také podařilo zvýšit objem rezerv z 16.807 tisíc Kč na 68.047 tisíc Kč.

Dlouhodobé závazky zůstaly na přibližně stejné úrovni jako v roce 2000. Krátkodobé závazky se zvýšily o 563.069 tisíc Kč z hodnoty 1.303.982 tisíc Kč na hodnotu 1.867.051 tisíc Kč. Podstatnou část zůstatku tvoří přijaté zálohy ve výši 662.417 tisíc Kč a 99.626 tisíc Kč tvoří vklady do sdružení. Aktuální stav závazků (bez záloh) se meziročně zvýšil z 1.147.489 tisíc Kč na 1.186.241 tisíc Kč, tedy o 38.752 tisíc Kč.

Zdroje zvýšení krátkodobých závazků (bez záloh) je nutno hledat především v omezení čerpání úvěrů na konci roku. Úvěry se snížily o 192.933 tisíc Kč na výslednou hodnotu 357.006 tisíc Kč. Zůstatek ostatních pasív ve výši 253.430 tisíc Kč je důsledkem stavu v předávání a přejímání staveb v segmentu pozemních staveb na konci roku.

Rozvaha (v tis. Kč)

ukazatel	1997	1998	1999	2000	2001	2001/2000
Aktiva celkem	2.706.774	2.441.749	2.632.676	2.977.136	3.643.531	1,22
Stálá aktiva	1.056.568	1.182.000	1.190.496	1.476.718	1.492.030	1,01
Nehmotný investiční majetek	13.128	1.574	4.677	3.393	2.862	0,84
Hmotný investiční majetek	636.146	1.011.490	886.766	1.305.094	1.277.411	0,98
Finanční investice	407.294	168.935	299.053	168.231	211.757	1,26
Oběžná aktiva	1.609.306	1.220.675	1.412.873	1.447.879	2.089.298	1,44
Zásoby	732.781	216.400	196.107	279.750	580.887	2,08
Dlouhodobé pohledávky	20.077	58.345	98.630	45.541	90.560	1,99
Krátkodobé pohledávky	853.292	940.255	1.112.865	988.115	1.215.857	1,23
Finanční majetek	3.156	5.675	5.271	134.473	201.994	1,50
Ostatní aktiva	40.900	39.074	29.307	52.539	62.203	1,18
Pasíva celkem	2.706.774	2.441.749	2.632.676	2.977.136	3.643.531	1,22
Vlastní kapitál	593.865	638.446	646.209	694.912	770.217	1,11
Cizí zdroje	1.746.317	1.703.365	1.937.175	2.203.706	2.619.884	1,19
Rezervy	23.424	27.043	15.052	16.807	68.047	4,05
Dlouhodobé závazky	17.500	24.602	414.174	332.978	327.780	0,98
Krátkodobé závazky	1.093.532	952.939	985.299	1.303.982	1.867.051	1,43
Bankovní úvěry	611.861	698.781	522.650	549.939	357.006	0,65
Ostatní pasíva	366.592	99.938	49.292	78.518	253.430	3,23

ORGANIZATION AND MANAGEMENT

The organizational structure established in 2000, whereby the Company is divided into four plants by the industry they are engaged in, proved to be appropriate and viable. In late 2001, a change was proposed: plant 60 - Zahraniční stavby reporting directly to the Company's CEO will become part of plant 20 - Železniční stavitelství during 2002. The purpose of the minor alterations in the plants' organizational structure during 2001 was to bring savings in administrative overheads and help the organization adapt to the business needs and to the expansion of client services.

During 2001, the EMS system was gradually implemented in the plants' management. The implementation process is to be finalized in 2003.

The Company's management method is documented in principal management standards such as the Organization Rules, Signature Regulations, HR Regulations, Business Procedures, Economic and Financing Management Regulations and Shredding and Archiving Regulations. The whole set of the above standards is managed by the Company's information system and is available to all managers in all locations.

The EFQM rareness model, as a management tool implemented in 2000, went through a self-evaluation process during 2001.

OPERATION OF THE COMPANY IN 2001: FINAL COMMENTS

During 2000 and 2001, many processes were started with the aim of substantially improving the Company's operation. Two years after the establishment of the new organizational structure, the company-wide introduction of the controlling system, implementation of the environmental management system, self-valuation and performance of other smaller changes, the direction headed toward proves to be the right one.

ORGANIZACE A ŘÍZENÍ

Organizační struktura, vytvořená v roce 2000, která člení čtyři závody podle oborů, v nichž podnikají, se ukázala jako správné a životaschopné řešení. K závěru roku 2001 byla připravena změna - závod 60 Zahraniční stavby, doposud přímo řízený generálním ředitelem, se v roce 2002 vtělil do závodu 20 - Železniční stavitelství. Drobné změny v organizačních strukturách závodů v průběhu roku 2001 byly motivovány úsporou nákladů na správní režii a přizpůsobení organizace potřebám obchodu a nebo rozšíření nabídky služeb zákazníkům.

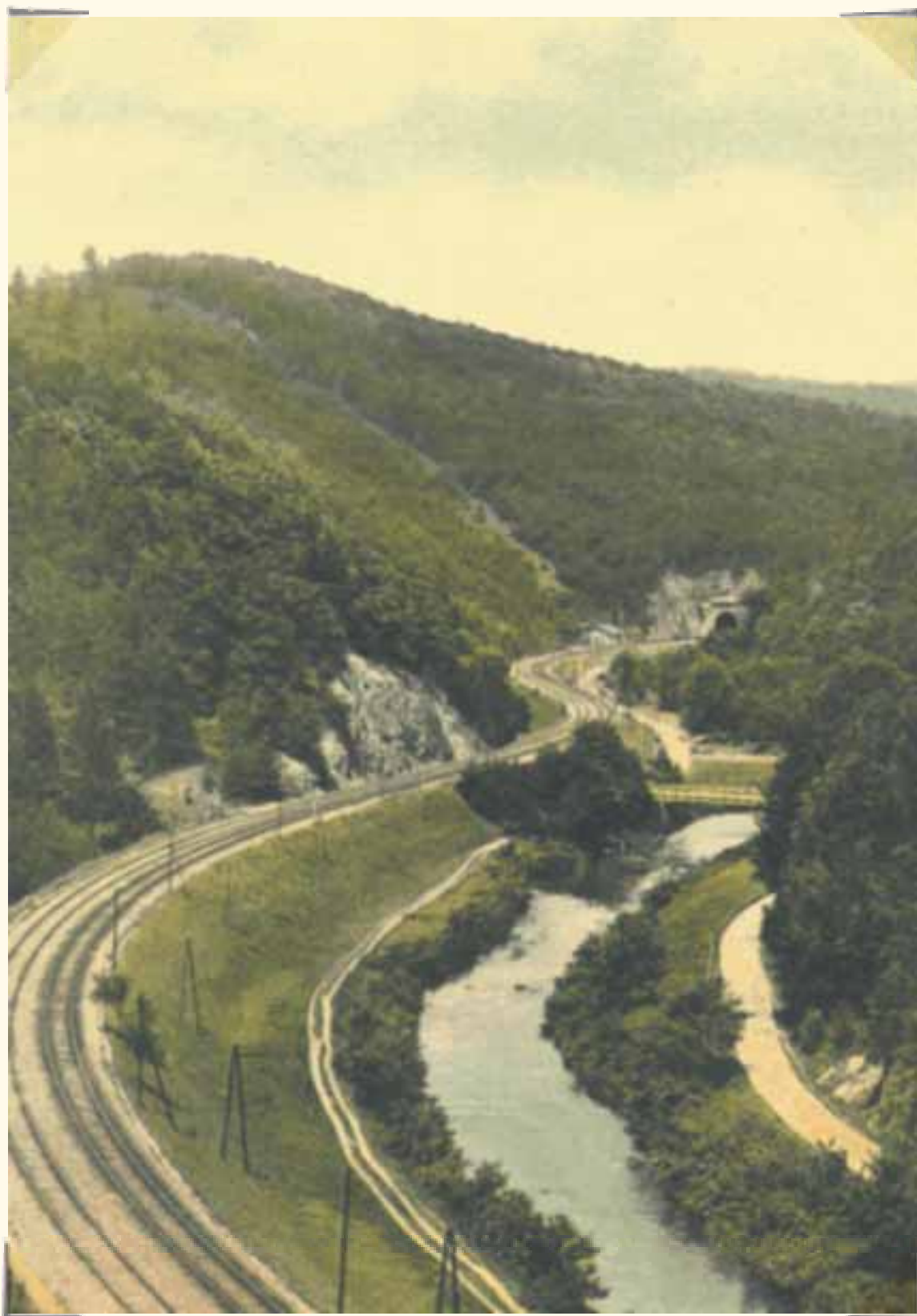
V průběhu roku 2001 byl postupně implementován do řízení závodů systém EMS - environmentální systém řízení, tento proces bude ukončen v roce 2003.

Řízení společnosti je dokumentováno v základních řídicích normách, jako jsou Organizační řád, Podpisový řád, Personální řád, Obchodní pravidla, Pravidla řízení ekonomiky a financování a Skartační a archivační řád). Na tyto normy navazují systémové řády a směrnice a technicko-organizační řády a směrnice. Celý soubor těchto norem je řízen v informačním systému společnosti a je dostupný všem řídicím zaměstnancům ve všech lokalitách.

Model výjimečnosti EFQM jako nástroj managementu, nastartovaný v roce 2000, pokračoval sebehodnocením v roce 2001.

ČINNOST SPOLEČNOSTI V ROCE 2001 - ZÁVĚREČNÉ HODNOCENÍ

V průběhu let 2000 a 2001 byly uvedeny v život mnohé procesy, jejichž cílem bylo radikální zlepšení činnosti společnosti. Po dvou letech fungování nové organizační struktury, celoplošného nasazení controllingu, implementace environmentálního systému řízení, sebehodnocení a dalších, rozsahem menších prvků je možno konstatovat, že nastoupená cesta byla správná.



Bílovice nad Svitavou, traťový úsek Brno-Česká Třebová
Bílovice nad Svitavou, Brno-Česká Třebová track section



Traťový úsek Brno-Česká Třebová
Brno-Česká Třebová track section



Žel. stanice Břeclav, 1928
Břeclav railway station, 1928

OWNERSHIP STRUCTURE

Ownership Structure as of December 31, 2001

Shareholder	Quantity	Shares	%
Corporate entities	13	412,083	84.71
Individuals	753	74,380	15.29
Total	766	486,463	100.00

Shareholder's registered office	Quantity	Shares	%
Czech Republic	696	482,305	99.15
Slovak Republic	67	999	0.20
Austria	1	2,807	0.58
England	1	342	0.07
USA	1	10	x

The number of entities was reduced by 221, mostly individuals, compared to 2000.

Major shareholder:

ŽPSV Uherský Ostroh, a.s. 380,578 shares - 78.23 %

V L A S T N I C K Á S T R U K T U R A

Vlastnická struktura k 31.12.2001

akcionář	počet	akcie	procento
právnícké osoby	13	412.083	84,71
fyzické osoby	753	74.380	15,29
celkem	766	486.463	100,00

sídlo akcionáře			
Česko	696	482.305	99,15
Slovensko	67	999	0,20
Rakousko	1	2.807	0,58
Anglie	1	342	0,07
USA	1	10	x

Od 31.12.2000 došlo k úbytku 221 osob, takřka výhradně fyzických osob.

Největší akcionář:

ŽPSV Uherský Ostroh, a.s. 380.578 akcií - 78,23 %

INVESTMENTS IN OTHER COMPANIES

Investments in Other Companies as of December 31, 2001

Company	Share capital (CZK thousand)	Shareholding (in %)
MIKO spol. s r.o. v likvidaci, Brno	220,000	100.0
ŽS REAL, a.s., Plumlov	1,000,000	100.0
Investmanagement, s.r.o., Brno	100,000	100.0
B a P, a.s., Uherský Ostroh	65,710,000	100.0
Železničné stavebníctvo Bratislava a.s., Bratislava	SKK 157,600,000	77.6
AZ SERVIS, s.r.o., Brno	1,000,000	66.0
ŽSD, s.r.o., Brno	100,000	51.0
HEJP spol. s r.o., Stará Lomnice	5,538,000	50.0
BMSK, AD (a.s.), Sofia, Bulgaria	BLV 50,000	50.0
DEVE BAIR 2000, OOD (s.r.o.), Sofia, Bulgaria	BLV 5,000	50.0
TOMI-REMONT a.s., Prostějov	49,500,000	50.0
SANRE, s.r.o., Ostrava	100,000	49.0
ENERGO 2000, a.s., Praha	3,710,000	34.2
INTERZES Interengineering s.r.o., Brno	300,000	34.0
PEVNŮSTKA, a.s., Olomouc	29,000,000	34.0
ZSB ELLAS A.E. (a.s.), Thessaloniki, Greece	GDR 20,000,000	34.0
SLOVENSKÉ TUNELY a.s., Bratislava	SKK 2,000,000	34.0
ŽS VOLEJBAL, s.r.o. v likvidaci, Brno	180,000	33.0
KPM CONSULT, a.s., Brno	1,000,000	30.0
AUTOCENTRUM TAPS, s.r.o., Ostrava	10,706,000	16.0
STEFF, a.s., Brno	1,750,000	14.3
Železniční průmyslová stavební výroba Uherský Ostroh, a.s., Uherský Ostroh	596,310,000	0.1

Non-current Financial Investments Acquired during 2001

In January 2001, a sales contract was executed for the transfer of securities of B a P, a.s., registered at Třebízského 207, Uherský Ostroh. ŽS Brno, a.s. has a 100 % investment in the above company. The investment's cost was CZK 58,612 thousand.

In January 2001, the Company established ZSB ELLAS, A.E. registered at Ploutarchou 6, Thessaloniki, Greece. The above company's share capital is GDR 20 mil., the investment of ŽS Brno, a.s. is 34 %. The investment's cost was CZK 638 thousand.

In August 2001, the Company entered into a contract for the purchase of securities of ENERGO 2000, a.s., registered at Nekázanka 11, Praha 1. ŽS Brno, a.s. holds 34.2 % in the company's share capital. The investment's cost was CZK 1,270 thousand.

MAJETKOVÉ PODÍLY V JINÝCH SPOLEČNOSTECH

Majetkové podíly v jiných společnostech k 31.12.2001

Název společnosti	Výše ZK (v tis. Kč)	Podíl spol. na ZJ (v %)
MIKO spol. s r.o. v likvidaci, Brno	220.000	100,0
ŽS REAL, a.s., Plumlov	1.000.000	100,0
Investmanagement, s.r.o., Brno	100.000	100,0
B a P, a.s., Uherský Ostroh	65.710.000	100,0
Železničné stavebníctvo Bratislava a.s., Bratislava	157.600.000	SK 77,6
AZ SERVIS, s.r.o., Brno	1.000.000	66,0
ŽSD, s.r.o., Brno	100.000	51,0
HEJP spol. s r.o., Stará Lomnice	5.538.000	50,0
BMSK, AD, Sofia, Bulharsko	50.000	Leva 50,0
DEVE BAIR 2000 s.r.o., Sofia, Bulharsko	5.000	Leva 50,0
TOMI-REMONT a.s., Prostějov	49.500.000	50,0
SANRE, s.r.o., Ostrava	100.000	49,0
ENERGO 2000, a.s., Praha	3.710.000	34,2
INTERZES Interengineering s.r.o., Brno	300.000	34,0
PEVNŮSTKA, a.s., Olomouc	29.000.000	34,0
ZSB ELLAS A.E., Thessaloniki, Řecko	20.000.000	GDR 34,0
SLOVENSKÉ TUNELY a.s., Bratislava	2.000.000	SK 34,0
ŽS VOLEJBAL, s.r.o. v likvidaci, Brno	180.000	33,0
KPM CONSULT, a.s., Brno	1.000.000	30,0
AUTOCENTRUM TAPS, s.r.o., Ostrava	10.706.000	16,0
STEFF, a.s., Brno	1.750.000	14,3
Železniční průmyslová stavební výroba Uherský Ostroh, a.s., Uherský Ostroh	596.310.000	0,1

V roce 2001 byly pořízeny tyto finanční investice

Na počátku ledna 2001 byla uzavřena kupní smlouva o převodu cenných papírů společnosti B a P, a.s., se sídlem Třebízského 207, Uherský Ostroh. ŽS Brno, a.s. se podílí 100 % na základním kapitálu této společnosti. Pořizovací hodnota vkladu činila 58.612 tis. Kč.

V lednu 2001 společnost založila novou společnost ZSB ELLAS, A.E. se sídlem ul. Ploutarchou 6, Thessaloniki v Řecku. Základní kapitál je 20 mil. GRD, podíl ŽS Brno, a.s. činí 34%. Pořizovací hodnota vkladu činila 638 tis. Kč.

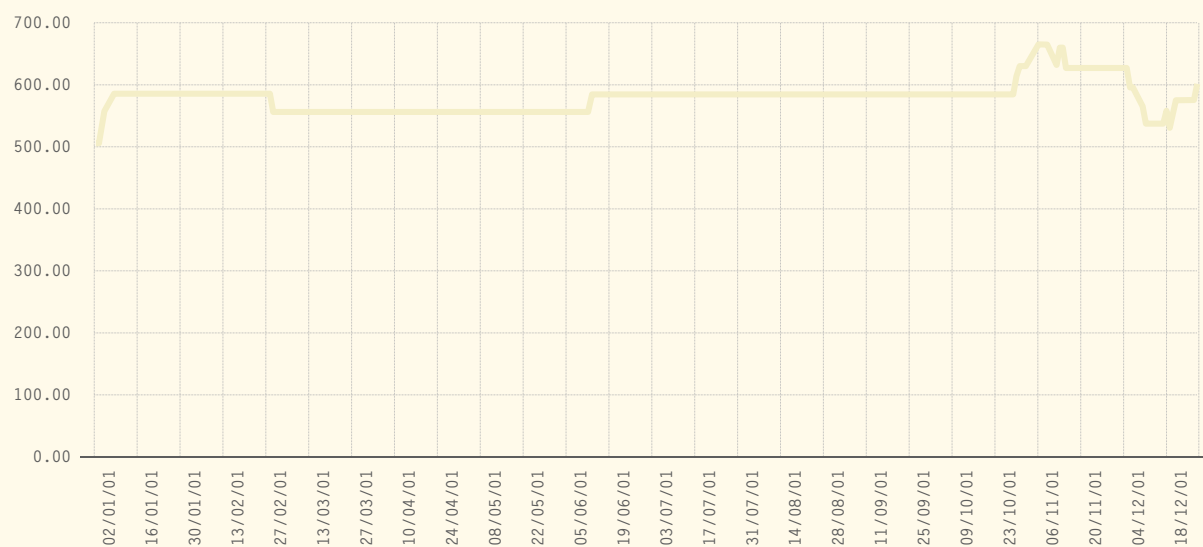
V srpnu 2001 Společnost uzavřela kupní smlouvu o koupi cenných papírů společnosti ENERGO 2000, a.s., se sídlem Nekázanka 11, Praha 1. ŽS Brno, a.s. se podílí 34,2 % na základním kapitálu této společnosti. Pořizovací hodnota vkladu činila 1.270 tis. Kč.

TRADING OF THE COMPANY'S SECURITIES

The securities of ŽS Brno are traded on the secondary market. During 2001, the stock rates were as follows (in CZK):

- Opening	506
- Closing	602
- Lowest	506
- Highest	665
- Average	580

Development of the Stock Rates (in CZK)

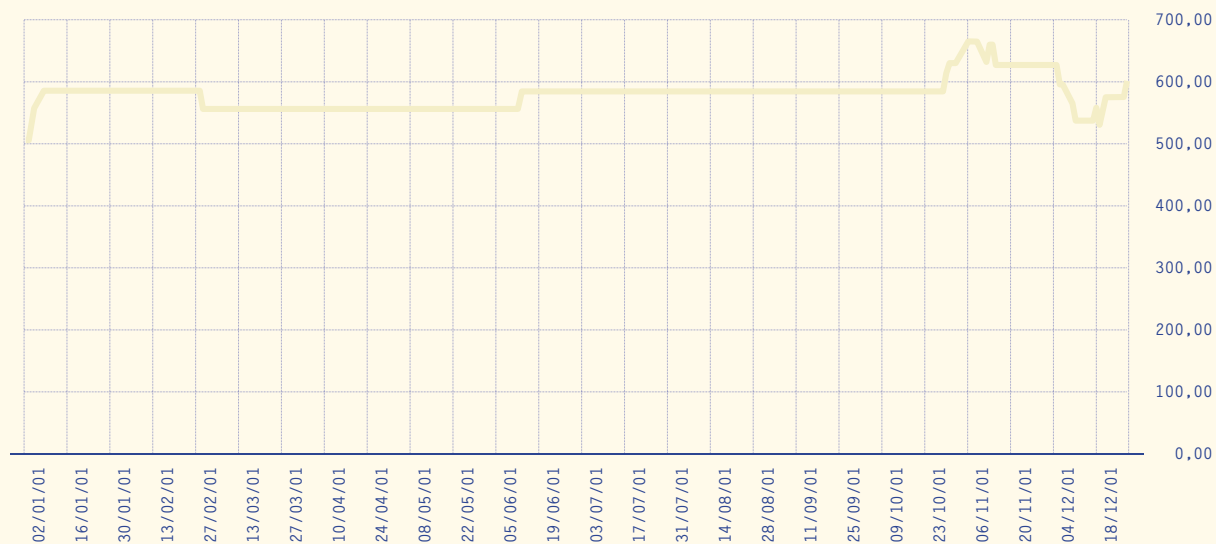


OBCHODOVÁNÍ S CENNÝMI PAPIŘY SPOLEČNOSTI

S akciemi společnosti ŽS Brno se obchoduje na vedlejším trhu. V průběhu roku 2001 vykázal kurs akcie tyto hodnoty (v Kč):

- zahajovací	506
- konečný	602
- nejnižší	506
- nejvyšší	665
- průměrný	580

Graf vývoje kursu akcie (v Kč)



P R O P O S E D D I S T R I B U T I O N O F P R O F I T

The Company made a profit of CZK 80,690 thousand during 2001. The Company's General Meeting will be presented with the following proposal for the profit's distribution (in CZK thousand):

- Allocation to the reserve fund	4,035
- Allocation to the social fund	4,766
- Royalties to members of the Company's bodies	2,000
- Dividend of CZK 62 per share	30,161
- Allocation to the statutory fund	39,728

Note:

The Notes to the Financial Statements include a different proposal for the distribution of profit which corresponds to the level of information at the time of the financial statements' preparation (prior to February 20, 2002). The above proposal was approved on April 9, 2002

N Á V R H N A R O Z D Ě L E N Í Z I S K U

Při hospodaření v roce 2001 bylo vyprodukováno 80.690 tis. Kč zisku. Valné hromadě společnosti bude předložen tento návrh na jeho rozdělení (v tis. Kč):

- přiděl do rezervního fondu	4.035
- přiděl do fondu sociálních výhod	4.766
- tantiémy členům orgánů společnosti	2.000
- dividenda ve výši 62 Kč na jednu akcii	30.161
- přiděl do statutárního fondu	39.728

Poznámka:

V příloze účetní závěrky je uveden jiný návrh na rozdělení zisku, který odpovídá úrovni informací v době sestavení závěrky (před 20. únorem 2002). Výše uvedený návrh rozdělení byl odsouhlasen dne 9. 4. 2002.

HUMAN RESOURCES MANAGEMENT

The process of the Company's restructuring started in 1999 was completed during 2001. The performance of the business targets in the social sphere and in human resources allowed for the stabilization of the structure of the Company's employees in 2001.

Care for employees is part of the corporate culture. As in every year, concerts, theater performances, summer sport games and meetings of the Company's employees with the management were held. The Company celebrated the 50th anniversary of its establishment with the attendance of both current and former employees who made a significant contribution to the firm's development and prosperity.

ŽS Brno employed the total of 2,024 workers, of which 304 were women as of December 31, 2001. Of the total number, 695 positions were performed by technical and economic employees. The average salary amounted to CZK 17,066 in 2001. The number of employees did not change significantly year-on-year. The turnover grew by 13.75 % and the work performance went up by 32.1 % at the same time. Compared to previous years, the fluctuation fell by 12.2 % which was the result, among others, of the Company's restructuring.

The smooth cooperation with the state supervisory bodies and consistent application of the legislation relating to the work safety within the Company's management regulations lead to further decline in the number of employee accidents: no serious or fatal accidents were reported. The Energetické a ekologické stavitelství plant received the Safe Enterprise award. This positive tendency in the field of work safety has been apparent for five years.

To ensure that the qualification of the staff categories is improved, the Company provided on-the-job training. Co-operation with universities has also played an important role in the improvement of the qualification structure, especially for technicians and managers. Further education of the Company's managers, particularly the MBA program, is considered very important.

The regular contacts between the Company's management and trade union representatives were an important factor in the preservation of social peace. The annual negotiations on the part of the Collective Agreement pertaining to wages and salaries and employee remuneration rules were considered successful by both parties. Employees also benefit from the social fund and other emoluments. The stable and conflict-free relations with the trade union contributed to another peaceful year of operations.

Average Monthly Salary

Year	CZK	Increase in %
1993	6,921	
1994	8,151	17.77
1995	9,558	17.26
1996	11,268	17.89
1997	12,920	14.66
1998	13,961	8.06
1999	14,529	4.07
2000	15,174	4.44
2001	17,066	12.47

Ř Í Z E N Í L I D S K Ý C H Z D R O J Ů

V roce 2001 byl prakticky ukončen proces restrukturalizace společnosti, který byl zahájen v roce 1999. Naplňováním podnikatelských cílů v personální a sociální oblasti bylo dosaženo toho, že v průběhu roku 2001 se stabilizovala skladba zaměstnanců akciové společnosti.

Péče o zaměstnance je součástí podnikové kultury. Jako každý rok byly organizovány koncerty, divadelní představení, setkání zaměstnanců s vedením společnosti a letní sportovní hry. Byly rovněž zorganizovány oslavy 50. výročí založení společnosti, na nichž byli oceněni současní i bývalí zaměstnanci, kteří se významným způsobem zasloužili o její prosperitu.

Akciová společnost ŽS Brno zaměstnávala k 31. 12. 2001 celkem 2024 zaměstnanců, z toho 304 žen. Z celkového počtu bylo 695 technicko-hospodářských zaměstnanců. Průměrná mzda dosáhla v roce 2001 úrovně 17 066 Kč. Počet zaměstnanců ve srovnání s rokem 2000 zůstal stabilní při celkovém nárůstu obrátu o 13,75 % a současném vzrůstu produktivity práce o 32,1 %. Vzhledem k minulým rokům došlo, také díky skončené restrukturalizaci společnosti, k výrazné stabilizaci zaměstnanců, což se projevilo výrazným poklesem fluktuace o 12,2 %.

Dobrá spolupráce s orgány státního odborného dozoru a důsledné uplatňování legislativy BOZP a PO v řídicích normách společnosti vedlo v roce 2001 k dalšímu poklesu úrazovosti. Nebyl zaznamenán žádný těžký ani smrtelný pracovní úraz. Závod Energetické a ekologické stavitelství získal osvědčení Bezpečný podnik. Tento příznivý trend v oblasti Bezpečnosti práce a stavu úrazovosti pokračuje již pátý rok.

Kvalifikace zaměstnanců společnosti je zajišťována systémem firemního vzdělávání. Na zlepšování kvalifikační struktury, zvláště pak u techniků a manažerů, se významně podílí také spolupráce s vysokými školami. Významným se rovněž jeví další vzdělávání vedoucích manažerů společnosti, zvláště pak studium MBA.

Dlouhodobě stabilní vztahy vedení společnosti s představiteli odborů byly i v tomto roce dobrým východiskem pro trvajících sociální smír. Pravidelné roční vyjednávání o části kolektivní smlouvy, týkající se mezd a pravidel odměňování zaměstnanců, proběhlo k oboustranné spokojenosti ve věcné rovině. K pocitu sounáležitosti zaměstnanců s firmou přispívá také sociální fond a souhrn zaměstnaneckých výhod a jistot. Stabilní a nekonfliktní vztahy s odborovou organizací tak opět přispěly ke klidnému průběhu roku 2001.

Průměrná měsíční mzda

rok	Kč	nárůst %
1993	6.921	
1994	8.151	17,77
1995	9.558	17,26
1996	11.268	17,89
1997	12.920	14,66
1998	13.961	8,06
1999	14.529	4,07
2000	15.174	4,44
2001	17.066	12,47

SUBSEQUENT EVENTS

od 1. 1. 2002 do schválení účetní uzávěrky

Human Resources

Ladislav Patlich was appointed as the new Financial Director on January 1, 2002.

Organization

Plant 60 - Zahraniční výstavba (Foreign Construction) was cancelled and reallocated as a center to plant 20 - Železniční stavitelství.

Financial Investments:

- On January 8, 2002, the last shares of ŽPSV Uherský Ostroh were sold (464 shares);
- The decision was made on the wind-up of STEFF, a.s.;
- The investment in ŽSD, s.r.o. was cancelled with the legal effect as of February 4, 2002;
- The investment in AZ Servis STK, s.r.o. was cancelled with the legal effect as of February 8, 2002;
- On February 15, 2002, a decision was made on the cancellation of the investment in Interzes Interengineering, s.r.o.

Note:

Some of the information above may differ from the data in the Notes to the Financial Statements due to the time lapse between the preparation of the financial statements (early February 2002) and the annual report (early April 2002).

V Ý Z M A N É U D Á L O S T I

od 1. 1. 2002 do schválení účetní uzávěrky

V oblasti personální:

od 1. 1. 2002 byl jmenován nový finanční ředitel Ing. Ladislav Patlich

V oblasti organizační:

byl zrušen závod 60 - zahraniční výstavba a byl převeden jako středisko pod závod 20 - Železniční stavitelství

V oblasti finančních investic:

- dne 8. 1. 2002 byla prodána poslední část akcií ŽPSV Uherský Ostroh (464 kusů)
- bylo rozhodnuto o zrušení společnosti s likvidací u společnosti STEFF, a.s.
- byl zrušen obchodní podíl ve společnosti ŽSD, s.r.o. - právní moc nastala 4. 2. 2002
- byl zrušen obchodní podíl ve společnosti AZ Servis STK, s.r.o. - právní moc nastala 8. 2. 2002
- 15. 2. 2002 bylo rozhodnuto o zrušení obchodního podílu ve společnosti Interzes Interengineering, s.r.o.

Poznámka:

Některé informace této části se liší od informací v příloze účetní závěrky. Toto je důsledkem běhu času mezi sestavením účetní závěrky (začátek února) a sestavením výroční zprávy (začátek dubna).



Žel. stanice Břeclav, 1930
Břeclav railway station, 1930



Žel. stanice Brno, hl. nádraží, výpravní budova
Brno main railway station, station building



Jezernický viadukt
Jezernice viaduct



Žel. stanice Letovice, traťový úsek Brno-Česká Třebová
Letovice railway station, Brno-Česká Třebová track section

AUDITOR'S REPORT

Auditor's Report to the Shareholders of ŽS Brno, a.s.

Based upon our audit, we issued the following audit report dated 22 February 2002 on the financial statements which are included in this annual report:

"We have audited the accompanying financial statements of ŽS Brno, a.s. for the year ended 31 December 2001. These financial statements are the responsibility of the Company's Board of Directors. Our responsibility is to express an opinion on the financial statements, taken as a whole, based on our audit.

We conducted our audit in accordance with the Act on Auditors and the auditing standards issued by the Chamber of Auditors of the Czech Republic. Those standards require that we plan and conduct the audit to obtain reasonable assurance about whether the financial statements are free of material misstatements. An audit includes examining, on a test basis, the accounting records and other evidence supporting the amounts and disclosures in the financial statements. An audit also includes an assessment of the accounting principles used and significant estimates made by the Company in the preparation of the financial statements, as well as evaluation of the overall financial statements presentation. We believe that our audit provides a reasonable basis for our opinion on the financial statements.

In our opinion, the financial statements present fairly, in all material respects, the assets, liabilities, equity and financial position of ŽS Brno, a.s. as of 31 December 2001 and the results of its operations for the year then ended in accordance with the Accounting Act and applicable Czech regulations."

We have reviewed the factual accuracy of information included in the report on transactions with related parties included in this annual report. This report is the responsibility of the Company's executive. Nothing has come to our attention based on our review that indicates that there are material factual inaccuracies in the information contained in the report.

We have read other financial information included in this annual report for consistency with the audited financial statements. In our opinion, other financial information included in this annual report is consistent, in all material respects, with the audited financial statements.

Prague, 10 April 2002



Audit firm:
Deloitte & Touche spol. s r.o.
Certificate no. 79



Statutory auditor:
Michal Petrman
Certificate no. 1105

Z P R Á V A A U D I T O R A

Zpráva auditora pro akcionáře společnosti ŽS Brno, a.s.

Na základě provedeného auditu jsme dne 22. února 2002 vydali k účetní závěrce, která je součástí této výroční zprávy, zprávu následujícího znění:

„Provedli jsme audit příložené účetní závěrky společnosti ŽS Brno, a.s. k 31. prosinci 2001. Za sestavení účetní závěrky je odpovědné představenstvo společnosti. Naší odpovědností je vyjádřit názor na účetní závěrku jako celek na základě provedeného auditu.

Náš audit jsme provedli v souladu se zákonem o auditorech a auditorskými směrnici vydanými Komorou auditorů České republiky. Tyto směrnice vyžadují, abychom plánovali a provedli audit s cílem získat přiměřenou míru jistoty, že účetní závěrka neobsahuje významné nesprávnosti. Audit zahrnuje výběrovým způsobem provedené ověření účetních záznamů a dalších informací prokazujících údaje v účetní závěrce. Audit také zahrnuje posouzení účetních postupů a významných odhadů použitých společností při sestavení závěrky a posouzení celkové prezentace účetní závěrky. Jsme přesvědčeni, že provedený audit dává přiměřený základ pro vyslovení výroku na účetní závěrku.

Podle našeho názoru účetní závěrka zobrazuje věrně ve všech významných ohledech majetek, závazky, vlastní kapitál a finanční situaci společnosti ŽS Brno, a.s. k 31. prosinci 2001 a výsledek hospodaření za rok 2001 v souladu se zákonem o účetnictví a příslušnými předpisy České republiky.“

Prověřili jsme věcnou správnost údajů uvedených ve zprávě o vztazích mezi propojenými osobami obsažené v této výroční zprávě. Za úplnost a správnost zprávy o vztazích odpovídá jednatel společnosti. Na základě naší prověrky jsme nezjistili žádné významné věcné nesprávnosti údajů uvedených v této zprávě.

Rovněž jsme ověřili soulad ostatních finančních informací uvedených v této výroční zprávě s auditovanou účetní závěrkou. Podle našeho názoru jsou tyto informace ve všech významných aspektech v souladu s námi auditovanou účetní závěrkou.

V Praze dne 10. dubna 2002



Auditorská společnost:
Deloitte & Touche spol. s r.o.
Osvědčení č. 79



Odpovědný auditor:
Michal Petrman
Osvědčení č. 1105

STATEMENT OF THE SUPERVISORY BOARD

Stock Counts

On April 9, 2002, the Supervisory Board acknowledged the report of the Chairman of the Central Stock-taking Committee regarding the stock count process and findings. It expressed its agreement with the course of the count method and settlement of the noted stocktaking differences.

Audit of the Financial Statements

On April 9, 2002, the Supervisory Board acknowledged the auditor's report on the financial statements for the year ended December 31, 2001, and recommended that the General Meeting approve the results as reported in the annual financial statements.



František Sekánina
Chairman of the Supervisory Board

V Y J Á D Ř E N Í D O Z O R Č Í R A D Y

K Inventarizacím

Dozorčí rada na svém zasedání dne 9. 4. 2002 vzala na vědomí zprávu předsedy ústřední inventarizační komise o zajištění a průběhu inventarizací za rok 2001 a vyslovila souhlas s jejím průběhem a vypořádáním inventarizačních rozdílů.

K auditu účetní závěrky

Dozorčí rada na svém zasedání dne 9. 4. 2002 vzala na vědomí zprávu o přípravě, průběhu a výsledcích auditu účetní závěrky za rok 2001. Dozorčí rada doporučuje valné hromadě společnosti výsledky roční účetní závěrky schválit.


Ing. František Sekanina
předseda dozorčí rady

STRATEGY OF THE COMPANY'S FURTHER DEVELOPMENT

The strategy of the Company's development was defined by the stipulation of principal strategic goals for the period 2002 to 2006:

- To enhance the position in the local market with an objective to become a versatile construction firm, one of the largest five in the Czech Republic;
- To make every effort to obtain projects relating to the Company's key sector: construction and reconstruction of railways.

Goals in Local Marketing and Sales:

- To maintain the existing share of the projects in the railway transit corridor modernization on the territory of the Czech Republic, i.e. CZK 4 billion p.a. in the period of the next 5 years;
- To achieve a significant share of the projects in structural engineering, i.e. a minimum of CZK 1 billion p.a. until 2006;
- To strengthen the position in the construction of municipal roads and motorways and engineering, particularly road bridges and their reconstruction, up to CZK 2 billion p.a. until 2006;
- To continue building a strong position in the area of environmental and energy projects, including electrical work and achieve turnover of CZK 1.5 billion p.a. until 2006;
- To make revenues of CZK 3 billion until 2006 in the structural engineering segment.

Other Goals in Local Marketing and Sales:

- To gain a share in projects of the Czech Army and NATO of CZK 500 mil. p.a. until 2006;
- To enhance the position in Prague as the major region up to CZK 1 billion p.a. in 2006;
- To monitor the situation in the market and enter other regions in the Czech Republic with good prospects such as Ostrava, Olomouc, Jihlava and Pardubice.

Goals in Foreign Marketing and Sales:

- To attain an important position in the preparation and implementation of the railway transit corridor projects in Slovakia;
- To achieve significant positions in the implementation of infrastructure projects, primarily in the railroad industry, in the states of South-Eastern Europe;
- To make total revenues from foreign assignments of CZK 1.5 billion p.a. until 2006.

Principal Goal in Marketing and Sales:

- To make total revenues of CZK 13 billion in 2006.

Goals in Economy and Finance:

- To increase the Company's liquidity profile by way of the sale of fixed assets and investments not utilized in the construction activities during 2002 and 2003;
- To increase the equity by allocations from profit;
- To arrange for the entry of a strategic partner in 2002;
- To achieve ROE of a minimum of 15 % during 2002 and its growth to the ideal level of 20 %.

Goals in Systems and in the Production Management System:

- To minimize the number of loss projects, reduce the level of business risks and increase the construction profitability by introducing the risk management and identification system, the controlling system and the quality assurance system in day-to-day use;
- To reflect the establishment of regional organizational units in certain selected regions in benefiting from the creation of plants structured by industries;
- To strengthen the matrix project approach in the Company's management and stress the reduction of the number of executed projects while increasing the assignments' size;
- To bring the key sectors of the Company's to the top level in the Czech construction sector, i.e. to the standard European level.

Goals in Human Resources:

- To develop the evaluation system in the human resources area, in training and career development of managers on all levels, technical specialists and key workers;
- To further develop the system of employee education and career development including the adaptation process of graduates and system of work with young managers;
- To increase the level of investments in human resources by expanding the competence of the current employees as well as hiring new workers.

Investment Goals:

- Finalize the investment program for real estate and redundant or non-profit making investments;
- To increase the amount of investments in machines, to acquire machinery exclusively for the particular projects with assured profitability;
- To increase the volume of investments in the equipment for construction work up to CZK 150 million p.a. at the year-end.

KONCEPCE ROZVOJE SPOLEČNOSTI

Koncepce rozvoje společnosti byla definována určením základních strategických cílů pro období let 2002 až 2006:

- Posílit pozici na domácím trhu s cílem stát se univerzální stavební firmou s pevným místem mezi pěti největšími stavebními firmami v České republice.
- Na zahraničních trzích uplatnit rozhodující klíčovou dovednost společnosti - výstavbu a rekonstrukci železnic.

Cíle v oblasti marketingu a obchodu v hlavních segmentech na domácím trhu:

- Udržet dosažený tržní podíl na projektech modernizace tranzitních železničních koridorů a ostatních železničních stavbách na území ČR, to je cca 4 mld. Kč za rok v období příštích 5 let.
- Dosáhnout význačný tržní podíl, tj. minimálně 1 mld. Kč ročně v segmentu podzemního stavitelství do roku 2006.
- Posílit přítomnost ve výstavbě městských komunikací, silnic a dálnic, jakož i staveb inženýrského charakteru, zejména silničních mostů a jejich sanací, až na úroveň 2 mld. Kč za rok do roku 2006.
- Pokračovat v průniku do oblasti ekologických a energetických projektů, včetně prací elektro. Dosáhnout zde výnosů cca 1,5 mld. Kč ročně do roku 2006.
- V tržním segmentu pozemních staveb dosáhnout výnosů 3 mld. Kč do roku 2006.

Další cíle v oblasti marketingu a obchodu na domácím trhu:

- Dosáhnout podílu zakázek pro armádu ČR a NATO cca 500 mil. Kč za rok do roku 2006.
- Posílit přítomnost v městě Praze jako nejvýznamnějším regionu až na úroveň 1 mld. Kč za rok v roce 2006.
- Dle situace na trhu posilovat přítomnost, eventuelně obsazovat další perspektivní regiony ČR, zejména Ostrava, Olomouc, Jihlava, Pardubice.

Cíle v oblasti marketingu a obchodu v zahraničí:

- Zaujmout významnou pozici při přípravě a realizaci projektů tranzitních železničních koridorů na Slovensku.
- Dosáhnout zřetelného podílu při realizaci železničních projektů v ostatních státech jihovýchodní Evropy.
- Dosáhnout celkového objemu výnosů v zahraničí 1,5 mld. Kč ročně do r. 2006.

Souhrnný cíl v oblasti marketingu a obchodu:

- Celkové výnosy ŽS Brno v roce 2006 cca 13 mld. Kč

Cíle v oblasti ekonomiky a financování:

- Během let 2002 a 2003 zvýšit likviditu odprodejem stálých aktiv a finančních investic, nepotřebných pro stavební činnost.
- Posilovat vlastní kapitál z vytvořeného zisku.
- V roce 2002 zajistit vstup strategického investora.
- Dosáhnout hodnoty ukazatele ROE ve výši min. 15 % v roce 2002 a jeho růstu na optimální úroveň cca 20 %.

Cíle v oblasti systémové a v systému řízení výroby:

- Prostřednictvím systémů identifikace a řízení rizik, controllingu, řízení jakosti a kontrolní činnosti minimalizovat počet ztrátových zakázek, snížit míru rizika z podnikání a zvýšit úroveň výnosnosti vloženého kapitálu.
- Při využití výhod, získaných vytvořením oborově členěných závodů, zohlednit v organizační struktuře vznik VÚSC zřízením regionálních organizačních jednotek v některých vytypovaných krajích.
- Posílit projektově maticový přístup v řízení společnosti s důrazem na zmenšení počtu realizovaných zakázek při současném růstu jejich velikosti.
- Klíčové způsobilosti firmy posunout na špičku českého stavebnictví, tedy na standardní evropskou úroveň.

Cíle v oblasti rozvoje lidských zdrojů:

- Rozvinout systém hodnocení manažerů všech úrovní, specialistů mezi TH pracovníky a předáků v dělnických kategoriích.
- Prohloubit systém vzdělávání personálu a rozvoje kariérových drah včetně adaptačního procesu absolventů škol a systému práce s mladými manažery.
- Postupně zvyšovat míru investování do lidských zdrojů formou zvyšování kompetence stávajících zaměstnanců i obměnou personálu.

Cíle v oblasti investování:

- Dokončit investiční program u nemovitostí a nepotřebných nebo nevýnosných finančních investic.
- Větší investice do strojů pořizovat výhradně jako jednotlivé projekty se zajištěnou návratností na konkrétních zakázkách.
- Ke konci období zvyšovat objem investic do vybavení pro stavební práce až na úroveň cca 150 mil. Kč ročně.

S O C I A L A C T I V I T I E S

ŽS Brno a.s. has been systematically engaged in the area of support for various interesting and useful projects and activities in the health, educational, cultural and sport sectors.

The Company does not only view the benefits as being part of the marketing promotion of the ŽS Brno company name, but also, in certain areas, in the support for non-profit activities of public charities, which could not be carried out without sponsorship assistance.

This category includes, for instance, our cooperation with the Žlutý kopec Masaryk Cancer Treatment Center in Brno or our support for the charity events of the Gustav Brom Charity Organization for physically handicapped people or our cooperation with ÚSP Kociánka Brno and the Lesná Children Barrier Free Center in Brno. We purchased a pottery furnace to support the creative activities of the handicapped children.

With regard to culture, we would like to emphasize our long-term cooperation with the outstanding young opera singer of international reputation Magdaléna Kožená. It is also necessary to mention the Czech ballroom dancing champions, Renata and Martin Odstrčil, and our support for the interesting spectator projects of the Brno City Theatre. We also provided substantial support to the Festival of Spiritual Music in Olomouc and to the project Brno - City in the Heart of Europe.

In the area of top-level sport, ŽS Brno, a.s. has been engaged in support of the popular "Zlatá lyže" (Golden Ski) race for the World Cup in cross-country skiing disciplines. The Czech Republic champion yachtsman in the Laser class Martin Pospíšil, who is an employee of our Company, successfully competes wearing the colors of ŽS Brno.

S P O L E Č E N S K É A K T I V I T Y

ŽS Brno, a.s. se systematicky angažuje v oblastech podpory nejrůznějších zajímavých a prospěšných projektů a aktivit ve zdravotnictví, školství, kultuře a sportu.

Přínos není v rámci firmy chápán pouze jako marketingová propagace jména ŽS Brno, ale také v určité oblasti jako benefiční příspěví k podpoře neziskových společensky prospěšných aktivit, které by bez sponzorské pomoci nemohly být uskutečněny.

Z této kategorie je např. spolupráce s Masarykovým onkologickým ústavem na Žlutém kopci v Brně nebo podpora akcí Obecně prospěšné společnosti Gustava Broma pro zdravotně postižené, spolupráce s ÚSP Kociánka Brno a dětským Bezbariérovým centrem volného času na Lesné v Brně. Pro podporu tvůrčích aktivit handicapovaných dětí jsme zakoupili keramickou pec.

Z oblasti kultury bychom rádi zdůraznili zejména dlouhodobou spolupráci s mladou vynikající operní zpěvačkou mezinárodního renomé Magdalenou Koženou. Je třeba také připomenout mistry republiky ve společenském tanci Renatu a Martina Odstrčilovy a podporu zajímavým a divácky úspěšným projektům Městského divadla Brno. V Olomouci jsme významnou měrou podpořili podzimní Festival duchovní hudby. Jsme tradičními sponzory projektu Brno - město uprostřed Evropy.

V oblasti vrcholového sportu se ŽS Brno významně angažovalo podporou populární „Zlaté lyže“ - závodu Světového poháru lyžařských běžeckých disciplín. V barvách ŽS Brno také úspěšně reprezentuje mistr republiky v jachtingu ve třídě Laser Martin Pospíšil, který je zaměstnancem naší firmy.

**R E S P O N S I B I L I T Y F O R T H E P R E P A R A T I O N
O F T H E A N N U A L R E P O R T**

The responsibility for the preparation of the annual report rests with the Company's Board of Directors. I hereby confirm that the information presented in the annual report for 2001 reflects the true state of affairs.

Brno, April 10, 2002

Michal Štef1
CEO and Board Chairman



ODPOVĚDNOST ZA SESTAVENÍ VÝROČNÍ ZPRÁVY

Za sestavení výroční zprávy je odpovědné představenstvo společnosti. Prohlašuji, že informace, uvedené ve výroční zprávě za rok 2001, odpovídají skutečnému stavu.

V Brně dne 10. 4. 2002



Ing. Michal Štefl
generální ředitel a předseda představenstva



Všeobecná zdravotní pojišťovna, Brno
General Health Insurance Company, Brno



Modernizace trati st. hranice Rakousko-Břeclav-Vranovice, most přes řeku Svatku
Modernization of Austrian state border-Břeclav-Vranovice railway track, bridge across the Svatka river



Palác Pacifik, Praha
Pacifik Palace, Prague



Optimalizace trati Brno-Skalice nad Svitavou, žel. stanice Adamov
Optimising of Brno-Skalice nad Svitavou railway track, Adamov railway station

